

แผนพัฒนาท้องถิ่น (พ.ศ.2561 – 2565)



ของ

องค์การบริหารส่วนตำบลบางตาเถร
อำเภอสองพี่น้อง จังหวัดสุพรรณบุรี

คำนำ

ตามที่กระทรวงมหาดไทยมีหนังสือ ด่วนที่สุด ที่ มท 0810.3/ว 2931 ลงวันที่ 15 พฤษภาคม 2562 ชักซ้อมแนวทางการทบทวนแผนพัฒนาท้องถิ่น (พ.ศ. 2561 - 2565) ขององค์กรปกครองส่วนท้องถิ่น โดยกำหนดระยะเวลาแผนพัฒนาท้องถิ่นเป็นระยะเวลาห้าปี (พ.ศ. 2561 - 2565) เพื่อให้แผนพัฒนาท้องถิ่นมีความสอดคล้องและเชื่อมโยงกับแผนพัฒนาจังหวัด แผนพัฒนากลุ่มจังหวัด รวมทั้งแผนปฏิบัติราชการประจำปีจังหวัด แผนปฏิบัติราชการประจำปีกลุ่มจังหวัด ตลอดจนสามารถบูรณาการแผนงาน/โครงการ/กิจกรรมและงบประมาณในพื้นที่ได้อย่างมีประสิทธิภาพ อันจะก่อให้เกิดประโยชน์สูงสุดให้กับประชาชน “แผนพัฒนาท้องถิ่น” หมายความว่า แผนพัฒนาท้องถิ่นขององค์กรปกครองส่วนท้องถิ่นที่กำหนด วิสัยทัศน์ ประเด็นยุทธศาสตร์ เป้าประสงค์ ตัวชี้วัด ค่าเป้าหมาย และกลยุทธ์ โดยสอดคล้องกับแผนพัฒนาจังหวัด ยุทธศาสตร์การพัฒนาขององค์กรปกครองส่วนท้องถิ่นในเขตจังหวัด แผนพัฒนาอำเภอ แผนพัฒนาตำบล แผนพัฒนาหมู่บ้าน หรือแผนชุมชน อันมีลักษณะเป็นการกำหนดรายละเอียดแผนงาน โครงการพัฒนาที่จัดทำขึ้น สำหรับปีงบประมาณแต่ละปี ซึ่งมีความต่อเนื่องและเป็นแผนก้าวหน้าและให้หมายความรวมถึงการเพิ่มเติมหรือเปลี่ยนแปลงแผนพัฒนาท้องถิ่น องค์การบริหารส่วนตำบลบางตาเถร จะใช้แผนพัฒนาท้องถิ่น (พ.ศ. 2561 - 2565) **เพิ่มเติมฉบับที่ 3** เป็นกรอบในการจัดทำงบประมาณรายจ่ายประจำปีงบประมาณรายจ่ายเพิ่มเติม งบประมาณจากเงินสะสม และหวังเป็นอย่างยิ่งว่าแผนพัฒนาท้องถิ่น (พ.ศ. 2561 - 2565) **เพิ่มเติมฉบับที่ 3** สามารถตอบสนองความต้องการ และแก้ไขปัญหาของประชาชน ในเขตองค์การบริหารส่วนตำบลบางตาเถรอย่างมีประสิทธิภาพต่อไป

องค์การบริหารส่วนตำบลบางตาเถร

สารบัญ

	หน้า
ส่วนที่ 1 สภาพทั่วไปและข้อมูลพื้นฐานของท้องถิ่น	1
ส่วนที่ 2 ยุทธศาสตร์องค์กรปกครองส่วนท้องถิ่น	6
ส่วนที่ 3 การนำแผนพัฒนาท้องถิ่นสู่ปฏิบัติการปฏิบัติ	19
ส่วนที่ 4 การติดตามและประเมินผล	

ภาคผนวก

- สำเนาคำสั่งแต่งตั้งคณะกรรมการสนับสนุนการจัดทำแผนพัฒนาองค์การบริหาร ส่วนตำบลบางตาเถร
- สำเนาคำสั่งแต่งตั้งคณะกรรมการพัฒนาองค์การบริหารส่วนตำบลบางตาเถร
- สำเนาคำสั่งแต่งตั้งคณะกรรมการคณะกรรมการติดตามและประเมินผลแผนพัฒนาองค์การบริหาร ส่วนตำบลบางตาเถร

แผนพัฒนาท้องถิ่น (พ.ศ. 2561 – 2565)
ขององค์การบริหารส่วนตำบลบางตาเถร อำเภอสองพี่น้อง จังหวัดสุพรรณบุรี

ส่วนที่ 1 สภาพทั่วไปและข้อมูลพื้นฐาน

1. ด้านกายภาพ

1.1 ที่ตั้งของหมู่บ้านหรือชุมชนหรือตำบล

ตำบลบางตาเถร ตั้งอยู่ทางทิศตะวันออกของอำเภอสองพี่น้อง จังหวัดสุพรรณบุรี ห่างจากอำเภอสองพี่น้องประมาณ 28 กิโลเมตร และห่างจากจังหวัดสุพรรณบุรีประมาณ 40 กิโลเมตร

อาณาเขต

อาณาเขตติดต่อตำบลบางตาเถร ทั้ง 4 ด้าน

- ทิศเหนือ ติดเขต ตำบลบ้านช้าง อำเภอสองพี่น้อง จังหวัดสุพรรณบุรี
- ทิศใต้ ติดเขต ตำบลบางหลวง ตำบลบัวปากท่า อำเภอบางเลน จังหวัดนครปฐม
- ทิศตะวันออก ติดเขต ตำบลหลักชัยและตำบลลาดบัวหลวง อำเภอลาดบัวหลวง จังหวัดพระนครศรีอยุธยา
- ทิศตะวันตก ติดเขต ตำบลบางเลน ตำบลบางตะเคียน ตำบลบ้านกุ่ม อำเภอสองพี่น้อง จังหวัดสุพรรณบุรี

เนื้อที่

เขตพื้นที่ขององค์การบริหารส่วนตำบลบางตาเถร มีพื้นที่ทั้งหมด 95 ตารางกิโลเมตร หรือประมาณ 59,375 ไร่

1.2 ลักษณะภูมิประเทศ

องค์การบริหารส่วนตำบลบางตาเถร มีพื้นที่ส่วนใหญ่เป็นที่ราบลุ่ม บางแห่งมีน้ำท่วมถึงทุกปี

1.3 ลักษณะภูมิอากาศ

มี 3 ฤดูกาล คือ

1. ฤดูร้อนเริ่มตั้งแต่ช่วงกลางเดือนกุมภาพันธ์ - พฤษภาคมสภาพอากาศไม่ร้อนจัด
2. ฤดูฝนเริ่มตั้งแต่เดือนมิถุนายน - ตุลาคม เนื่องจากได้รับลมมรสุมตะวันตกเฉียงใต้และลมมรสุมจากทะเลจีนใต้จึงทำให้ฝนตกต่อเนื่องกันเป็นเวลานานและฝนตกชุกในเดือนกันยายน - ตุลาคม
3. ฤดูหนาวเริ่มตั้งแต่เดือนพฤศจิกายน-กุมภาพันธ์ ไม่หนาวจัดและมีช่วงเวลาเพียงสั้นๆ

1.4 ลักษณะของดิน

- ดินร่วน ดินเหนียว

1.5 ลักษณะของแหล่งน้ำ

- น้ำจืด

1.6 ลักษณะของไม้/ป่าไม้

-

2. ด้านการเมือง / การปกครอง

2.1 เขตการปกครอง

องค์การบริหารส่วนตำบลบางตาเถร มีจำนวนหมู่บ้านทั้งหมด 18 หมู่บ้าน แยกเป็นแต่ละหมู่บ้าน ดังนี้

บ้านบางก่าร้อง	หมู่ที่ 1	ตำบลบางตาเถร
บ้านบางตาเถร	หมู่ที่ 2	ตำบลบางตาเถร
บ้านบางซอ	หมู่ที่ 3	ตำบลบางตาเถร
บ้านไชนา	หมู่ที่ 4	ตำบลบางตาเถร
บ้านท่าเกวียน	หมู่ที่ 5	ตำบลบางตาเถร
บ้านสามเหลี่ยม	หมู่ที่ 6	ตำบลบางตาเถร
บ้านจระเข้ครีน	หมู่ที่ 7	ตำบลบางตาเถร
บ้านไผ่สัก	หมู่ที่ 8	ตำบลบางตาเถร
บ้านรางมดตะน้อย	หมู่ที่ 9	ตำบลบางตาเถร
บ้านโคกเจ็ดลูก	หมู่ที่ 10	ตำบลบางตาเถร
บ้านไผ่โรงวัว	หมู่ที่ 11	ตำบลบางตาเถร
บ้านบางคันชั่ง	หมู่ที่ 12	ตำบลบางตาเถร
บ้านท่าข้าม	หมู่ที่ 13	ตำบลบางตาเถร
บ้านสิงห์หล	หมู่ที่ 14	ตำบลบางตาเถร
บ้านคันคลอง	หมู่ที่ 15	ตำบลบางตาเถร
บ้านไผ่ตาไม้	หมู่ที่ 16	ตำบลบางตาเถร
บ้านไผ่ล้อม	หมู่ที่ 17	ตำบลบางตาเถร
บ้านหมู่ใหญ่	หมู่ที่ 18	ตำบลบางตาเถร

2.2 การเลือกตั้ง

ตำบลบางตาเถรแบ่งเขตการเลือกตั้งออกเป็น 18 เขตการเลือกตั้ง

3. ประชากร

3.1 ข้อมูลเกี่ยวกับจำนวนประชากร

องค์การบริหารส่วนตำบลบางตาเถร มีจำนวนประชากรทั้งหมด 15,409 คน แยกเป็น

- ผู้ชาย	จำนวน 7,619 คน
- ผู้หญิง	จำนวน 7,790 คน
- จำนวนครัวเรือน	จำนวน 5,781 ครัวเรือน

3.2 ช่วงอายุและจำนวนประชากร

- จำนวนประชากรอายุต่ำกว่า 18 ปี	จำนวน 3,217 คน
- ประชากรอายุ 18-60 ปี	จำนวน 9,802 คน
- ประชากรอายุ 60 ปีขึ้นไป	จำนวน 2,390 คน

4. สภาพทางสังคม

4.1 การศึกษา

- โรงเรียนอนุบาลและประถมศึกษา จำนวน 9 แห่ง
- โรงเรียนมัธยม จำนวน 2 แห่ง
- ที่อ่านหนังสือประจำหมู่บ้าน/
ห้องสมุดประชาชน จำนวน 2 แห่ง

4.2 สาธารณสุข

เขตตำบลบางตาเถร มีสถานพยาบาล จำนวน 2 แห่ง (ไม่สังกัดองค์กรปกครองส่วนท้องถิ่น) คือ

- โรงพยาบาลส่งเสริมสุขภาพตำบลบางตาเถร
- โรงพยาบาลส่งเสริมสุขภาพตำบลบ้านไผ่โรงวัว

4.3 อาชญากรรม

- ลักทรัพย์

4.4 ยาเสพติด

- ยาบ้า

4.5 การสังคมสงเคราะห์

- คนชรา คนพิการ ผู้ป่วยเอดส์ ผู้ด้อยโอกาส

5. ระบบบริการพื้นฐาน

5.1 การคมนาคมขนส่ง

ปัจจุบันมีการใช้คมนาคม 2 เส้นทาง คือทางบกและทางน้ำ สัญจรโดยใช้เรือในคลองบางซอกกับคลองพระยาบันลือและทางบกมีถนนภายในหมู่บ้านเพื่อใช้ในการสัญจร 6 สาย

5.2 การไฟฟ้า

องค์การบริหารส่วนตำบลบางตาเถร มีไฟฟ้าเข้าถึงหมู่บ้าน คิดเป็นจำนวนผู้ใช้ไฟฟ้า 90 %

5.3 การประปา

- ระบบประปา จำนวน 18 แห่ง

5.4 โทรศัพท์

- โทรศัพท์สาธารณะ จำนวน 14 แห่ง

5.5 ไปรษณีย์หรือการสื่อสารหรือการขนส่ง และวัสดุ ครุภัณฑ์

- ไม่มี

6. ระบบเศรษฐกิจ

6.1 การเกษตร

- ราษฎรส่วนใหญ่ประกอบอาชีพเกษตรกรรม ได้แก่ ทำนา ทำสวน ทำไร่ เลี้ยงสัตว์ ค้าขาย ฯลฯ

6.2 การประมง

- เลี้ยงกุ้ง เลี้ยงปลา

6.3 การปศุสัตว์

- เลี้ยงไก่ เลี้ยงเป็ด

6.4 การบริการ

- รีสอร์ท บ้านเช่า ร้านอาหาร

6.5 การท่องเที่ยว

- วัดไร่โรงวัว

6.6 อุตสาหกรรม

- โรงงานทอกระสอบ
- โรงสีข้าว
- โรงผลิตพลังงานแสงอาทิตย์

6.7 การพาณิชย์และกลุ่มอาชีพ

- ไม่มี

6.8 แรงงาน

- คนในท้องถิ่น ต่างด้าว

7. ศาสนา ประเพณี วัฒนธรรม**7.1 การนับถือศาสนา**

- ประชากรส่วนมากนับถือศาสนาพุทธ อิสลามบางส่วน

7.2 ประเพณีและงานประจำปี

- ประเพณีสงกรานต์ ประเพณีลอยกระทง

7.3 ภูมิปัญญาท้องถิ่น ภาษาถิ่น

- ภูมิปัญญาท้องถิ่นในหมู่บ้านจะประกอบไปด้วย ภูมิปัญญาในเรื่องของการขับเสภา ภูมิปัญญาเศรษฐกิจพอเพียง
- ใช้ภาษากลาง ภาษาถิ่น

7.4 สินค้าพื้นเมืองและของที่ระลึก

- ปลาเค็ม ปลาไร่ ผลิตภัณฑ์ปลาแปรรูป

8. ทรัพยากรธรรมชาติ**8.1 น้ำ**

- คลองชลประทาน แม่น้ำท่าจีน

8.2 ป่าไม้

- ไม่มี

8.3 ภูเขา

- ไม่มี

8.4 คุณภาพของทรัพยากรธรรมชาติ

- พื้นที่เป็นดินร่วนเหนียว เหมาะกับการประกอบอาชีพการเกษตร

9. อื่น ๆ (ถ้ามีระบุด้วย)

- ไม่มี

ส่วนที่ 2

ยุทธศาสตร์องค์กรปกครองส่วนท้องถิ่น

1. ความสัมพันธ์ระหว่างแผนพัฒนาระดับมหภาค

1.1 แผนยุทธศาสตร์ชาติ 20 ปี

วิสัยทัศน์

“ ประเทศมีความมั่นคง มั่งคั่ง ยั่งยืน เป็นประเทศพัฒนาแล้ว ด้วยการพัฒนาตามปรัชญาของเศรษฐกิจพอเพียง ”

เพื่อให้บรรลุวิสัยทัศน์

“ประเทศมีความมั่นคง มั่งคั่ง ยั่งยืน เป็นประเทศพัฒนาแล้ว ด้วยการพัฒนาตามปรัชญาของเศรษฐกิจพอเพียง” นำไปสู่การพัฒนาให้คนไทยมีความสุขและตอบสนองต่อการบรรลุซึ่งผลประโยชน์แห่งชาติ ในการที่จะพัฒนาคุณภาพชีวิต สร้างรายได้ระดับสูงเป็นประเทศพัฒนาแล้ว และสร้างความสุขของคนไทยสังคมมีความมั่นคง เสมอภาคและเป็นธรรม ประเทศสามารถแข่งขันได้ในระบบเศรษฐกิจ

1. ด้านความมั่นคง

(1) เสริมสร้างความมั่นคงของสถาบันหลักและการปกครองระบอบประชาธิปไตยอันมีพระมหากษัตริย์ทรงเป็นประมุข

(2) ปฏิรูปกลไกการบริหารประเทศและพัฒนาความมั่นคงทางการเมือง ขจัดคอร์รัปชัน สร้างความเชื่อมั่นในกระบวนการยุติธรรม

(3) การรักษาความมั่นคงภายในและความสงบเรียบร้อยภายใน ตลอดจนการบริหารจัดการความมั่นคงชายแดนและชายฝั่งทะเล

(4) การพัฒนาระบบ กลไก มาตรการและความร่วมมือระหว่างประเทศทุกระดับ และรักษาคุณภาพความสัมพันธ์กับประเทศมหาอำนาจ เพื่อป้องกันและแก้ไขปัญหาความมั่นคงรูปแบบใหม่

(5) การพัฒนาเสริมสร้างศักยภาพการผนึกกำลังป้องกันประเทศ การรักษาความสงบเรียบร้อยภายในประเทศ สร้างความร่วมมือกับประเทศเพื่อนบ้านและมิตรประเทศ

(6) การพัฒนาระบบการเตรียมพร้อมแห่งชาติและระบบบริหารจัดการภัยพิบัติ รักษาความมั่นคงของฐานทรัพยากรธรรมชาติ สิ่งแวดล้อม

(7) การปรับกระบวนการทำงานของกลไกที่เกี่ยวข้องจากแนวตั้งสู่แนวระนาบมากขึ้น

2. ด้านการสร้างความสามารถในการแข่งขัน

(1) การพัฒนาสมรรถนะทางเศรษฐกิจ ส่งเสริมการค้าการลงทุน พัฒนาสู่ชาติการค้า

(2) การพัฒนาภาคการผลิตและบริการ เสริมสร้างฐานการผลิตเข้มแข็งยั่งยืน และส่งเสริมเกษตรกรรายย่อยสู่เกษตรยั่งยืนเป็นมิตรกับสิ่งแวดล้อม

(3) การพัฒนาผู้ประกอบการและเศรษฐกิจชุมชน พัฒนาทักษะผู้ประกอบการ ยกระดับผลิตภาพแรงงานและพัฒนา SMEs สู่สากล

(4) การพัฒนาพื้นที่เศรษฐกิจพิเศษและเมือง พัฒนาเขตเศรษฐกิจพิเศษชายแดน และพัฒนาระบบเมืองศูนย์กลางความเจริญ

(5) การลงทุนพัฒนาโครงสร้างพื้นฐาน ด้านการขนส่ง ความมั่นคงและพลังงาน ระบบเทคโนโลยีสารสนเทศ และการวิจัยและพัฒนา

(6) การเชื่อมโยงกับภูมิภาคและเศรษฐกิจโลก สร้างความเป็นหุ้นส่วนการพัฒนา กับนานาชาติ ประเทศ ส่งเสริมให้ไทยเป็นฐานของการประกอบธุรกิจ ฯลฯ

3. ด้านการพัฒนาและเสริมสร้างศักยภาพคน

- (1) พัฒนาศักยภาพคนตลอดช่วงชีวิต
- (2) การยกระดับการศึกษาและการเรียนรู้ให้มีคุณภาพเท่าเทียมและทั่วถึง
- (3) ปลุกฝังระเบียบวินัย คุณธรรม จริยธรรม ค่านิยมที่พึงประสงค์
- (4) การสร้างเสริมให้คนมีสุขภาพที่ดี
- (5) การสร้างความอยู่ดีมีสุขของครอบครัวไทย

4. ด้านการสร้างโอกาสความเสมอภาคและเท่าเทียมกันทางสังคม

- (1) สร้างความมั่นคงและการลดความเหลื่อมล้ำทางเศรษฐกิจและสังคม
- (2) พัฒนาระบบบริการและระบบบริหารจัดการสุขภาพ
- (3) มีสภาพแวดล้อมและนวัตกรรมที่เอื้อต่อการดำรงชีวิตในสังคมสูงวัย
- (4) สร้างความเข้มแข็งของสถาบันทางสังคม ทูทางวัฒนธรรมและความเข้มแข็งของชุมชน
- (5) พัฒนาการสื่อสารมวลชนให้เป็นกลไกในการสนับสนุนการพัฒนา

5. ด้านการสร้างการเติบโตบนคุณภาพชีวิตที่เป็นมิตรกับสิ่งแวดล้อม

- (1) จัดระบบอนุรักษ์ ฟื้นฟูและป้องกันการทำลายทรัพยากรธรรมชาติ
- (2) วางระบบบริหารจัดการน้ำให้มีประสิทธิภาพทั้ง 25 ลุ่มน้ำ เน้นการปรับระบบการบริหาร

จัดการอุทกภัยอย่างบูรณาการ

- (3) การพัฒนาและใช้พลังงานที่เป็นมิตรกับสิ่งแวดล้อม
- (4) การพัฒนาเมืองอุตสาหกรรมเชิงนิเวศและเมืองที่เป็นมิตรกับสิ่งแวดล้อม
- (5) การร่วมลดปัญหาโลกร้อนและปรับตัวให้พร้อมกับการเปลี่ยนแปลงสภาพภูมิอากาศ
- (6) การใช้เครื่องมือทางเศรษฐศาสตร์และนโยบายการคลังเพื่อสิ่งแวดล้อม

6. ด้านการปรับสมดุลและพัฒนาระบบการบริหารจัดการภาครัฐ

- (1) การปรับปรุงโครงสร้าง บทบาท ภารกิจของหน่วยงานภาครัฐ ให้มีขนาดที่เหมาะสม
- (2) การวางระบบบริหารราชการแบบบูรณาการ
- (3) การพัฒนาระบบบริหารจัดการกำลังคนและพัฒนาบุคลากรภาครัฐ
- (4) การต่อต้านการทุจริตและประพฤติมิชอบ
- (5) การปรับปรุงกฎหมายและระเบียบต่าง ๆ
- (6) ให้ทันสมัย เป็นธรรมและเป็นสากล
- (7) พัฒนาระบบการให้บริการประชาชนของหน่วยงานภาครัฐ
- (8) ปรับปรุงการบริหารจัดการรายได้และรายจ่ายของภาครัฐ

1.2 แผนพัฒนาเศรษฐกิจและสังคมแห่งชาติ ฉบับที่ 12

การพัฒนาประเทศไทยในช่วงแผนพัฒนาเศรษฐกิจและสังคมแห่งชาติฉบับที่ 12 (พ.ศ. 2560 - 2564) อยู่ในห้วงเวลาของการปฏิรูปประเทศเพื่อแก้ปัญหาพื้นฐานหลายด้านที่สั่งสมมานานท่ามกลางสถานการณ์โลกที่เปลี่ยนแปลงรวดเร็วและเชื่อมโยงกันใกล้ชิดมากขึ้น การพัฒนาเทคโนโลยีจะมีการเปลี่ยนแปลงอย่างรวดเร็วและเป็นรูปแบบของวิวัฒนาการที่จะกระทบชีวิตความเป็นอยู่ในสังคมและการดำเนินกิจกรรมทางเศรษฐกิจอย่างมาก ขณะที่ประเทศไทยมีข้อจำกัดต่อการพัฒนาที่รุนแรงขึ้นและเป็นประเด็นท้าทายอย่างมากที่จะต้องเร่งพัฒนาวิทยาศาสตร์ เทคโนโลยี และนวัตกรรมให้เป็นปัจจัยขับเคลื่อนการพัฒนาในทุกด้านภายใต้สถานการณ์ที่ขีดความสามารถในการแข่งขันของประเทศมีข้อจำกัดหลายด้าน แต่การแข่งขันในโลกรุนแรงขึ้นมาก อาทิจุดคุณภาพคนไทยยังต่ำ กำลังแรงงานมีปัญหาทั้งในเรื่ององค์ความรู้ ทักษะ และทัศนคติ สังคมขาดคุณภาพและมีความเหลื่อมล้ำสูง

โครงสร้างประชากรเข้าสู่สังคมสูงวัยส่งผลให้ขาดแคลนแรงงาน โดยที่ประชากรวัยแรงงานลดลงตั้งแต่ปี 2558 และโครงสร้างประชากรจะเข้าสู่สังคมสูงวัยอย่างสมบูรณ์ภายในสิ้นแผนพัฒนาฯ ฉบับที่ 12 ทศวรรษชาตินี้และสิ่งแวดล้อมหรือหรือเสื่อมโทรมอย่างรวดเร็วเป็นทั้งต้นทุนในเชิงเศรษฐกิจและผลกระทบต่อคุณภาพชีวิตประชาชน ในขณะที่การบริหารจัดการภาครัฐยังด้อยประสิทธิภาพ ขาดความโปร่งใส และมีปัญหาอุปสรรคเป็นวงกว้าง ท่ามกลางปัญหาท้าทายที่หลากหลายดังกล่าวซึ่งเป็นอุปสรรคสำคัญสำหรับการพัฒนาประเทศในระยะยาว ก็เป็นที่ตระหนักร่วมกันในทุกภาคส่วนว่าประเทศจะพัฒนาต่อไปให้เป็นประเทศที่พัฒนาแล้ว มีความมั่นคง มั่งคั่ง และยั่งยืนได้ในระยะยาวนั้น ประเทศต้องเร่งเพิ่มการลงทุนเพื่อการวิจัยและพัฒนาเพื่อพัฒนาวิทยาศาสตร์ เทคโนโลยี และนวัตกรรม ควบคู่กับการพัฒนาคนให้เป็นคนที่สมบูรณ์ในทุกด้านและในทุกช่วงวัย และพัฒนาโลจิสติกส์ให้เป็นระบบโครงข่ายที่สมบูรณ์และมีประสิทธิภาพ ให้เป็นปัจจัยสนับสนุนการขับเคลื่อนการพัฒนาที่สำคัญ ขณะเดียวกันการพัฒนาต้องมุ่งเน้นการพัฒนาเชิงพื้นที่และเมืองมากขึ้นเพื่อกระจายโอกาสทางเศรษฐกิจและสังคมให้ทั่วถึงและเป็นการสร้างฐานเศรษฐกิจและรายได้จากพื้นที่เศรษฐกิจใหม่มากขึ้น ซึ่งจะช่วยลดความเหลื่อมล้ำภายในสังคมไทยลง และสร้างขีดความสามารถในการแข่งขันจากการพัฒนาเมืองให้น่าอยู่

1.3. แผนพัฒนาภาค / แผนพัฒนากลุ่มจังหวัด / แผนพัฒนาจังหวัด

แผนพัฒนาภาค

กรอบยุทธศาสตร์การพัฒนภาค

ตามพระราชบัญญัติระเบียบบริหารราชการแผ่นดิน (ฉบับที่ 7) พ.ศ. 2550 มาตรา 53/1 และมาตรา 53/2 บัญญัติให้จังหวัดและกลุ่มจังหวัดทำแผนพัฒนาจังหวัดและแผนพัฒนากลุ่มจังหวัดให้สอดคล้องกับแนวทางการพัฒนาเศรษฐกิจและสังคมแห่งชาติ และตอบสนองความต้องการของประชาชนในท้องถิ่นสำนักงานพัฒนาการเศรษฐกิจและสังคมแห่งชาติ (คสช) จึงได้จัดทำกรอบยุทธศาสตร์การพัฒนภาคที่ยึดกระบวนการมีส่วนร่วมของทุกภาคส่วนจากทุกจังหวัดทั้ง 4 ภาคขึ้นเพื่อสนับสนุนจังหวัดและกลุ่มจังหวัดให้สามารถใช้เป็นกรอบแนวทางในการจัดทำแผนพัฒนาจังหวัดและแผนพัฒนากลุ่มจังหวัด

1. แนวคิดและหลักการ

1.1 ยึดแนวคิดการพัฒนาตาม “ปรัชญาเศรษฐกิจพอเพียง” ให้เกิดการพัฒนาที่สมดุล เป็นธรรม และมีภูมิคุ้มกันต่อผลกระทบจากกระแสการเปลี่ยนแปลงทั้งจากภายนอกและภายในประเทศ ควบคู่กับแนวคิด “การพัฒนาแบบองค์รวม” ที่ยึด คน ผลประโยชน์ของประชาชน ภูมิสังคม ยุทธศาสตร์พระราชทานเข้าใจ เข้าถึง และการพัฒนา ยึดหลักการมีส่วนร่วมของทุกภาคภาคีการพัฒนา และหลักธรรมาภิบาล เพื่อให้สังคมसानฉันทและอยู่เย็นเป็นสุขร่วมกัน

1.2 หลักการมุ่งความเชื่อมโยงกับแผนระดับชาติต่างๆ นโยบายรัฐบาล แผนการบริหารราชการแผ่นดิน เพื่อสร้างโอกาสทางการพัฒนา สอดคล้องกับภูมิสังคมของพื้นที่โดย

1 กำหนดรูปแบบการพัฒนาเชิงพื้นที่ของประเทศและภาค รวมถึงชุมชน

2 กำหนดบทบาทและยุทธศาสตร์การพัฒนภาคให้สอดคล้องกับศักยภาพและโอกาสของพื้นที่

แผนพัฒนากลุ่มจังหวัด

ยุทธศาสตร์การพัฒนากลุ่มจังหวัดภาคกลางตอนล่าง (นครปฐม กาญจนบุรี สุพรรณบุรี ราชบุรี)

วิสัยทัศน์

“ศูนย์กลางสินค้าเกษตร อุตสาหกรรมและบริการเพื่อสุขภาพครบวงจร การท่องเที่ยวหลากหลายเชื่อมโยงอารยธรรมทวารวดี การค้าการลงทุนระดับสากลที่มีความสามารถในการแข่งขัน และการค้าผ่านแดนสู่เอเชีย”

ประเด็นยุทธศาสตร์

1. พัฒนาสินค้าเกษตร อุตสาหกรรม และบริการ ให้ได้คุณภาพ มาตรฐาน ยกระดับสู่การเป็นศูนย์กลางสุขภาพ
2. ส่งเสริมอัตลักษณ์การท่องเที่ยวหลากหลายเชื่อมโยงกลุ่มจังหวัด อารยธรรมทวารวดี ไปยังแหล่งท่องเที่ยวในภูมิภาคอาเซียน และยกระดับการท่องเที่ยวให้มีชื่อเสียง
3. การพัฒนาและส่งเสริมการค้าชายแดนและการค้าผ่านแดนให้มีศักยภาพ ผลักดันเขตพัฒนาเศรษฐกิจพิเศษ นำไปสู่การกระตุ้นให้เกิดการค้า การลงทุน เชื่อมโยงการค้าสู่เอเชีย
4. ยกระดับการผลิต ภาคเกษตรกรรม พาณิชยกรรม อุตสาหกรรม สิ้นค้าชุมชนและภาคแรงงานปรับเปลี่ยนกระบวนการผลิตโดยเน้นวิทยาศาสตร์ เทคโนโลยีและนวัตกรรม สู่ประเทศไทย 4.0

เป้าประสงค์

1. รายได้จากการจำหน่ายสินค้าและบริการทางสุขภาพเพิ่มขึ้น
2. เพิ่มรายได้และจำนวนนักท่องเที่ยว
3. มูลค่าการค้าบริเวณด่านชายแดนเพิ่มขึ้น
4. เพิ่มผู้ผลิตภาคเกษตรกรรม พาณิชยกรรม อุตสาหกรรม สิ้นค้าชุมชน และภาคแรงงานที่ปรับเปลี่ยนกระบวนการสู่ประเทศไทย 4.0

กลยุทธ์

1. ส่งเสริมการเป็นศูนย์กลางสุขภาพครบวงจร
2. ส่งเสริมและสนับสนุนการตลาด ประชาสัมพันธ์สินค้าและบริการ
3. พัฒนาสินค้าและบริการให้ได้คุณภาพและมาตรฐาน
4. พัฒนาอุตสาหกรรมเชื่อมโยงสนับสนุนการเป็นศูนย์กลางสุขภาพครบวงจร
5. พัฒนาผู้ประกอบการและผู้ผลิตให้มีความพร้อมและศักยภาพในการผลิตสินค้าและบริการ
6. ปรับปรุงโครงสร้างพื้นฐานสนับสนุนการพัฒนาสินค้าเกษตรอุตสาหกรรมและบริการ
7. การส่งเสริมภาพลักษณ์และประชาสัมพันธ์อัตลักษณ์การท่องเที่ยวของกลุ่มจังหวัด
8. การสนับสนุนกิจกรรมทางการตลาดและกิจกรรมส่งเสริมการท่องเที่ยวของกลุ่มจังหวัด
9. ส่งเสริมสินค้าและบริการการท่องเที่ยวเชื่อมโยง แหล่งท่องเที่ยว เชื่อมโยงรวมถึงสินค้าสนับสนุนด้านการท่องเที่ยวอื่นๆ เช่น ของที่ระลึกฯ
10. พัฒนาศักยภาพผู้ประกอบการ รวมถึงบุคลากรด้านการท่องเที่ยว
11. ปรับปรุง พัฒนา ยกระดับคุณภาพเส้นทางคมนาคมเพื่ออำนวยความสะดวกปลอดภัยแก่นักท่องเที่ยว และสร้างเส้นทางเชื่อมโยงแหล่งท่องเที่ยว
12. พัฒนาระบบอำนวยความสะดวก ระบบโลจิสติกส์ และเครือข่ายคมนาคม เพื่อกระตุ้นให้เกิดการค้า การลงทุน เชื่อมโยงการค้าสู่เอเชีย
13. พัฒนาด่านชายแดนและเขตพัฒนาเศรษฐกิจพิเศษ
14. ส่งเสริมและสนับสนุนกิจกรรมทางการตลาดและการประชาสัมพันธ์ทั้งในประเทศและต่างประเทศ
15. พัฒนาสินค้า ผลิตภัณฑ์ และบริการเพื่อการส่งออก
16. ยกระดับผู้ประกอบการของกลุ่มจังหวัดให้มีขีดความสามารถในการแข่งขัน และสามารถประกอบธุรกิจระหว่างประเทศได้
17. พัฒนาระบบส่งเสริม และกระตุ้นให้เกิดการค้า การลงทุนในกลุ่มจังหวัดและผลักดันให้มีการลงทุนในต่างประเทศ

18. พัฒนาสินค้า ผลิตภัณฑ์ และบริการ โดยใช้นวัตกรรม

19. ส่งเสริมและปรับเปลี่ยนกระบวนการผลิตโดยใช้วิทยาศาสตร์และเทคโนโลยี รวมถึง

Small Batch

20. ส่งเสริมสนับสนุนกิจกรรมทางการตลาดเพื่อสนับสนุนสินค้าในเชิงนวัตกรรม

21. ส่งเสริมความรู้และความสามารถให้กับแรงงานในภาคเกษตรกรรม พาณิชยกรรม

อุตสาหกรรม สินค้าชุมชน ให้สนับสนุนการทำงานเชิงนวัตกรรม

22. พัฒนาระบบการส่งเสริม ปรับเปลี่ยนกระบวนการทัศนในการยอมรับการปรับเปลี่ยนเป็น

ประเทศ 4.0

แผนพัฒนาจังหวัดสุพรรณบุรี

วิสัยทัศน์

สุพรรณบุรีเป็นแหล่งผลิตสินค้าเกษตร และอาหารปลอดภัยชั้นนำ ท่องเที่ยวเชิงสร้างสรรค์ บ้านเมืองสะอาด ธรรมชาติสมบูรณ์ ศูนย์การศึกษา และการกีฬา ประชาชนคุณภาพชีวิตดี

ประเด็นยุทธศาสตร์ Strategic Issues

1. การเพิ่มขีดความสามารถด้านเกษตร เชื่อมโยงสู่เกษตรอุตสาหกรรม และพาณิชยกรรม เพื่อการบริโภคและการส่งออก
2. การพัฒนาด้านการท่องเที่ยวสู่สากลคู่การอนุรักษ์ฟื้นฟูทรัพยากรธรรมชาติและสิ่งแวดล้อม อย่างยั่งยืน
3. การยกระดับคุณภาพชีวิต และความปลอดภัยในชีวิตและทรัพย์สิน
4. การส่งเสริมการศึกษา การกีฬา มุ่งความเป็นเลิศในระดับสากล
5. การนำการเปลี่ยนแปลงด้านการบริหาร และบริการเพื่อประโยชน์ของประชาชน

เป้าประสงค์ GOALS

1. เพิ่มมูลค่าผลิตภัณฑ์สินค้าเกษตร และเกษตรอุตสาหกรรม เพื่อการบริโภคและการส่งออก และเพิ่มมูลค่าทางเศรษฐกิจจังหวัด
2. เพิ่มรายได้จากการท่องเที่ยวและการจำหน่ายผลิตภัณฑ์สินค้าท้องถิ่น
3. จังหวัดสุพรรณบุรีเป็นเมืองสะอาดปราศจากขยะตกค้าง
4. การบริหารจัดการทรัพยากรธรรมชาติอย่างเป็นธรรมภายใต้การมีส่วนร่วมของทุกภาคส่วน
5. ยกระดับคุณภาพชีวิตด้านเศรษฐกิจและสังคม
6. เสริมสร้างคุณภาพชีวิต ให้มีสุขภาพกายและใจที่ดี ครอบครัวอบอุ่น ชุมชนเข้มแข็ง และมีความมั่นคงปลอดภัย
7. เพิ่มโอกาสทางการศึกษาและยกระดับคุณภาพการศึกษาให้ได้มาตรฐานการศึกษาระดับสากล
8. ยกระดับการกีฬาของจังหวัดสุพรรณบุรี เข้าสู่มาตรฐานสากล
9. ยกระดับคุณภาพการบริการตามหลักธรรมาภิบาล

กลยุทธ์

1. การส่งเสริมและวิจัยและพัฒนา (Research and Development : R&D) และการยกระดับปัจจัยพื้นฐาน
2. การเพิ่มผลผลิต พัฒนาคุณภาพ และลดต้นทุนการผลิตสินค้าอาหารปลอดภัยเพื่อการแข่งขันทางการค้าและส่งออก
3. การแปรรูปเพื่อสร้างและเพิ่มมูลค่าให้แก่ผลิตภัณฑ์อาหารปลอดภัย
4. การพัฒนาระบบการตลาดสินค้าอาหารปลอดภัย

5. การพัฒนาการขนส่งสินค้า และการบริหารจัดการสินค้า (Logistics)
 6. การพัฒนาเกษตรกรและสถาบันเกษตรกร
 7. การพัฒนาและปรับปรุงแหล่งท่องเที่ยว ส่งเสริมกิจกรรมประเพณี วัฒนธรรม และผลิตภัณฑ์
- ทางการท่องเที่ยว
8. การพัฒนาศักยภาพสถานประกอบการ ผู้ประกอบการ และบุคลากรด้านการท่องเที่ยว
 9. การพัฒนาด้านการสื่อสารการตลาดและการประชาสัมพันธ์
 10. การพัฒนาโครงสร้างพื้นฐาน และสิ่งอำนวยความสะดวก
 11. สร้างกระแสความรักความสะอาดและความเป็นระเบียบเรียบร้อยของบ้านเมือง
 12. สร้างความร่วมมือประชาชนและพัฒนาศักยภาพองค์กรปกครองส่วนท้องถิ่นในการจัดการขยะและ
- เพิ่มพื้นที่สีเขียว
13. สร้างและพัฒนาระบบเครือข่ายความร่วมมือการอนุรักษ์แหล่งน้ำของชุมชนและบริหารจัดการน้ำ
 14. สนับสนุนการอนุรักษ์ป่าโดยการมีส่วนร่วมของชุมชน
 15. ส่งเสริมธุรกิจการปลูกไม้เศรษฐกิจอย่างถูกต้องตามกฎหมาย
 16. การส่งเสริมการใช้พลังงานทดแทน
 17. การสร้างความปรองดองสมานฉันท์ และเทิดทูนสถาบัน
 18. การพัฒนาปัจจัยพื้นฐานทางด้านสังคม และการพัฒนาเศรษฐกิจ ฐานรากของชุมชน
 19. การพัฒนาคุณภาพชีวิต : การดูแลสุขภาพตามกลุ่มวัย การมีงานทำ มีรายได้ และชีวิต
- ครอบครัวอบอุ่น
20. การบริหารจัดการพื้นที่ : ความปลอดภัยในชีวิตและทรัพย์สิน การจัดระเบียบสังคม และการพัฒนาความร่วมมือ สร้างความเข้มแข็งชุมชน ตามหลักปรัชญาของเศรษฐกิจพอเพียง
 21. การเตรียมความพร้อมของประชาชนให้มีจิตสำนึกด้านความมั่นคง
 22. การพัฒนาโครงสร้างพื้นฐาน ระบบบริหารและมาตรฐานการศึกษา และกีฬา
 23. การพัฒนาศักยภาพความพร้อมของบุคลากร โดยส่งเสริม/สนับสนุน กิจกรรมเพื่อการศึกษาและการกีฬา
 24. การใช้หลักธรรมาภิบาล ในการบริการประชาชน
 25. การส่งเสริมการทำงานร่วมกันระหว่างภาครัฐ ภาคเอกชน และภาคประชาชน
 26. การติดตามประเมินผลการพัฒนาจังหวัดอย่างต่อเนื่อง

1.4 ยุทธศาสตร์การพัฒนาขององค์กรปกครองส่วนท้องถิ่นในเขตจังหวัด

วิสัยทัศน์ขององค์กรปกครองส่วนท้องถิ่นจังหวัดสุพรรณบุรี

“องค์กรปกครองส่วนท้องถิ่นในเขตจังหวัดสุพรรณบุรี เป็นองค์กรชั้นนำในด้านแหล่งผลิตอาหาร และผลิตภัณฑ์คุณภาพมาตรฐาน เป็นศูนย์กลางการศึกษาการกีฬาและการท่องเที่ยว โดยใช้ทรัพยากรธรรมชาติ อย่างยั่งยืน คุณภาพชีวิตดี ชุมชนเข้มแข็ง”

ประเด็นยุทธศาสตร์ ประกอบด้วย 7 ประเด็นยุทธศาสตร์ คือ

1. พัฒนาคุณภาพผลผลิตทางเกษตร อุตสาหกรรม เกษตรอุตสาหกรรม พาณิชยกรรม การแปรรูปและผลิตภัณฑ์ เพื่อการบริโภคและการส่งออก
2. การเสริมสร้างและพัฒนากองทุนท่องเที่ยวโดยการบริหารจัดการทรัพยากรธรรมชาติและสิ่งแวดล้อมให้เกิดความสมดุล
3. การยกระดับคุณภาพชีวิต และความปลอดภัยในชีวิตและทรัพย์สิน
4. การขยายฐานโอกาสและคุณภาพชีวิตในการศึกษาทุกระดับให้ตรงกับความต้องการของประชาชน
5. การส่งเสริมให้กีฬาอยู่ในหัวใจชาวสุพรรณบุรี และมีความสามารถทางด้านกีฬาสู่ความเป็นเลิศ
6. การส่งเสริมสถาบันของชาติและการนำการเปลี่ยนแปลงด้านการบริหารและบริการเพื่อประโยชน์ของประชาชน
7. การพัฒนาโครงสร้างพื้นฐานและระบบสาธารณูปโภคให้อยู่ในเกณฑ์ที่ดี ได้มาตรฐาน

เป้าประสงค์

1. เพิ่มมูลค่าผลิตภัณฑ์ สินค้าเกษตร อุตสาหกรรมและเกษตรอุตสาหกรรมและส่งเสริมการส่งออกสินค้าเกษตรอุตสาหกรรม
2. เพิ่มมูลค่าและคุณภาพด้านผลิตภัณฑ์อาหาร
3. เพิ่มรายได้จากการท่องเที่ยวและการจำหน่ายผลิตภัณฑ์สินค้าท้องถิ่น
4. มีการอนุรักษ์ ฟื้นฟู ทรัพยากรธรรมชาติและสิ่งแวดล้อมในจังหวัดให้เอื้ออำนวยประโยชน์อย่างยั่งยืน
5. พัฒนาบึงฉวากเฉลิมพระเกียรติฯให้เป็นแหล่งท่องเที่ยวและแหล่งอนุรักษ์พันธุ์พืชพันธุ์สัตว์ที่ยั่งยืน
6. พัฒนาแหล่งท่องเที่ยวเดิมพร้อมส่งเสริมแหล่งท่องเที่ยวใหม่ในท้องถิ่นให้ได้มาตรฐาน
7. เสริมสร้างคุณภาพชีวิตที่ดีและแก้ไขปัญหาความยากจน
8. เสริมสร้างความปลอดภัยในชีวิตและทรัพย์สิน การป้องกันและบรรเทาสาธารณภัย การแก้ไขปัญหายาเสพติด และนโยบาย
9. เสริมสร้างคุณภาพชีวิตให้ประชาชนตามแนวยุทธศาสตร์อยู่ดีมีสุข
10. สนับสนุนส่งเสริมแนวนโยบายคนดีศรีสุพรรณ
11. เพิ่มโอกาสทางการศึกษาและยกระดับคุณภาพการศึกษาให้ได้มาตรฐานการศึกษาชาติ
12. พัฒนากีฬาขั้นพื้นฐานและกีฬาเพื่อมวลชน
13. ส่งเสริม และพัฒนาการกีฬาสู่ระดับอาชีพ
14. การเงินทุนสถาบันพระมหากษัตริย์
15. ยกระดับคุณภาพการบริหารและบริการด้วยความโปร่งใส
16. บูรณาการตามหลักธรรมาภิบาล
17. มีโครงสร้างพื้นฐาน ระบบสาธารณูปโภคที่ดีขึ้นและก่อให้เกิดประโยชน์แก่ประชาชนอย่างสูงสุด
18. ส่งเสริมการจัดระบบผังเมืองรวม กำหนดเขตพื้นที่ในการก่อสร้างต่างๆ

กลยุทธ์

1. พัฒนาระบบการแปรรูปและเพิ่มมูลค่าสินค้าเกษตรและผลิตภัณฑ์ให้มีคุณภาพมาตรฐาน
2. สนับสนุนและพัฒนาข้อมูลสารสนเทศด้านการผลิตและด้านการตลาดให้เกิดความก้าวหน้าและทันกับเทคโนโลยีในปัจจุบัน
3. สนับสนุนการสร้างเครือข่าย องค์กรต่างๆ เพื่อสร้างผลิตภัณฑ์ให้มีคุณภาพและมาตรฐาน
4. คุณภาพความปลอดภัยและความมั่นคงด้านอาหาร
5. ส่งเสริมกิจกรรมประเพณี และวัฒนธรรมเพื่อการอนุรักษ์และการท่องเที่ยว
6. สร้างและพัฒนาปรับปรุงแหล่งท่องเที่ยวของจังหวัด
7. ส่งเสริมสินค้าและผลิตภัณฑ์ OTOP ทั้งทางด้านเกษตรและเกษตรอุตสาหกรรมให้มีคุณภาพ
8. ฟื้นฟูคุณภาพแม่น้ำท่าจีนและคลองสาขาให้เกณฑ์มาตรฐาน
9. พัฒนาบึงฉวากให้เป็นแหล่งท่องเที่ยวระดับสากล
10. พัฒนาแหล่งน้ำและทรัพยากรธรรมชาติให้มีความสมดุล
11. ส่งเสริมและสนับสนุนกิจกรรมตามเกณฑ์เมืองไทยแข็งแรง (Healthy Thailand)
12. เสริมสร้างความปลอดภัยในชีวิตและทรัพย์สิน การป้องกันบรรเทาสาธารณภัย
13. ส่งเสริม สนับสนุนการป้องกันและแก้ไขปัญหาเสพติดในชุมชนครอบคลุมระดับจังหวัด
14. พัฒนาคือเป็นพื้นฐานเพื่อการพัฒนาสังคม เช่น โครงการคนดีศรีสุพรรณ
15. ส่งเสริมพัฒนาระบบข้อมูลพื้นฐานเพื่อการพัฒนาเทคโนโลยีสารสนเทศเพื่อการพัฒนาคุณภาพชีวิต

16. ส่งเสริมและสนับสนุนกิจกรรมอาสาสมัครต่างๆ
17. ส่งเสริม สนับสนุนองค์กรเครือข่ายต่างๆ ในการแก้ไขปัญหาความยากจน
18. ส่งเสริมและสนับสนุนกิจกรรมวิสาหกิจชุมชน
19. เสริมสร้างหมู่บ้านและชุมชนตามแนวปรัชญาเศรษฐกิจพอเพียง
20. ส่งเสริมและสนับสนุนกิจกรรมของผู้สูงอายุ ผู้พิการ ผู้ด้อยโอกาสและผู้ติดเชื้อเอชไอวี
21. ส่งเสริมและสนับสนุนสถาบันการศึกษาทุกระดับ สนับสนุนการจัดตั้งศูนย์พัฒนาเด็กเล็ก ระดับตำบลและพัฒนาศกยภาพบุคลากรทางการศึกษา
22. ยกระดับคุณภาพการศึกษาตามมาตรฐานการศึกษาแห่งชาติ
23. ส่งเสริมสนับสนุนการศึกษาในทุกระดับทั้งในระบบ นอกระบบ และการศึกษาตามอัธยาศัย
24. ส่งเสริมพัฒนาการศึกษาเพื่อก้าวสู่ความเป็นเลิศ
25. ส่งเสริมการพัฒนาการกีฬาในระดับเยาวชนในสถานศึกษา
26. ส่งเสริมการเล่นกีฬาเพื่อการออกกำลังกายของประชาชน
27. การเงินทุนสถาบันของชาติและส่งเสริมการปกครองระบอบประชาธิปไตย
28. ส่งเสริมการทำงานร่วมกันในทุกภาคฝ่ายทั้งภาคราชการและเอกชน
29. ส่งเสริมองค์กรตรวจสอบภาคประชาชน
30. บริการประชาชนด้วยความรวดเร็วและโปร่งใส
31. ส่งเสริมการมีส่วนร่วมและการบูรณาการพหุภาคีและจริยธรรม คุณธรรม
32. ก่อสร้างและปรับปรุงโครงสร้างพื้นฐานให้เป็นไปตามมาตรฐาน
33. ปรับปรุงสาธารณูปโภค สาธารณูปการ ให้มีมาตรฐานครอบคลุมทั้งจังหวัด
34. การจัดทำผังเมืองรวม ระบบคมนาคมและการขนส่ง
35. ส่งเสริมกิจกรรมประชาพิจารณ์ก่อเกิดกระบวนการในการจัดทำโครงการกิจกรรมต่างๆ
36. ส่งเสริมการติดตามประเมินผลในรูปแบบงานวิจัย ฯลฯ

2. ยุทธศาสตร์ขององค์กรปกครองส่วนท้องถิ่น

2.1 วิสัยทัศน์การพัฒนาองค์การบริหารส่วนตำบลบางตาเถร

“ ส่งเสริมมาตรฐานการศึกษา มุ่งพัฒนาคุณภาพชีวิต สร้างพื้นฐานเศรษฐกิจพอเพียง อนุรักษ์ศิลปประเพณี มีสาธารณูปโภคอย่างทั่วถึง ความเป็นหนึ่งในท้องถิ่น ”

2.2 ยุทธศาสตร์

1. ยุทธศาสตร์การพัฒนาด้านโครงสร้างพื้นฐาน
2. ยุทธศาสตร์การพัฒนาด้านเศรษฐกิจและส่งเสริมอาชีพ
3. ยุทธศาสตร์การพัฒนาด้านส่งเสริมคุณภาพชีวิตและสร้างความเข้มแข็งของชุมชน
4. ยุทธศาสตร์การพัฒนาระบบการศึกษา ศาสนา วัฒนธรรมท้องถิ่นและการท่องเที่ยว
5. ยุทธศาสตร์การพัฒนาการเมือง การบริหาร
6. ยุทธศาสตร์การพัฒนาและอนุรักษ์ทรัพยากรธรรมชาติและสิ่งแวดล้อม

2.3 เป้าประสงค์

ตำบลบางตาเถร มุ่งหวังเป็นอย่างยิ่งที่จะพัฒนาท้องถิ่นให้เจริญก้าวหน้า ซึ่งจะส่งผลทำให้ประชาชนมีความเป็นอยู่ที่ดีและสะดวกสบายมากยิ่งขึ้น จึงได้กำหนดประสงค์เพื่อให้สามารถดำเนินการจัดกิจกรรมต่างๆบรรลุตามพันธกิจและวิสัยทัศน์ที่กำหนด ดังนี้

1. ระบบการคมนาคมขนส่ง มีประสิทธิภาพ ได้มาตรฐาน และเพียงพอต่อความต้องการของประชาชน
2. เศรษฐกิจชุมชนมีความเข้มแข็ง มีศักยภาพในการพัฒนาอาชีพ ประชาชนมีรายได้เพิ่มขึ้น
3. การพัฒนาคุณภาพชีวิต การจัดการด้านสวัสดิการสังคม การศึกษา กีฬา นันทนาการ และสาธารณสุข มีประสิทธิภาพ ประชาชนมีความปลอดภัยในชีวิตและทรัพย์สิน
4. การบริหารงานและการปฏิบัติของ อบต. มีประสิทธิภาพ ส่งเสริมกระบวนการมีส่วนร่วมและความร่วมมือทุกภาคส่วนในการพัฒนาท้องถิ่นเพื่อสร้างสรรค์บางตาเถร ให้เป็นเมืองน่าอยู่อย่างยั่งยืนบนพื้นฐานของความสมดุล แห่งวิถี
5. ทรัพยากรธรรมชาติและสิ่งแวดล้อมได้รับการดูแลรักษา ประชาชนมีส่วนร่วมในการอนุรักษ์และฟื้นฟู

2.4 ตัวชี้วัด

1. ทางระบายน้ำสามารถส่งน้ำได้อย่างมีประสิทธิภาพ
2. เส้นทางคมนาคมที่มีมาตรฐาน
3. เส้นทางคมนาคมมีความสะดวก ปลอดภัยในการสัญจรไป – มา
4. ระบบประปาหมู่บ้านมีคุณภาพ สะอาดปลอดภัย
5. จำนวนประชาชนที่ได้รับการปลูกฝังคุณธรรมจริยธรรม
6. กลุ่มเกษตรกรและกลุ่มอาชีพมีความเข้มแข็งขึ้น
7. แหล่งเรียนรู้ทางการเกษตรเพื่อส่งเสริม การฝึกอบรม การประกอบอาชีพและขยายผลตามแนวคิดเศรษฐกิจพอเพียง
8. กลุ่มอาชีพ/กลุ่มสตรีแม่บ้านให้มีอาชีพเสริมเพิ่มรายได้ในครัวเรือน
9. ส่งเสริมให้ประชาชนมีคุณภาพชีวิตที่ดี
10. เพื่อพัฒนาศูนย์พัฒนาเด็กเล็กให้มีคุณลักษณะที่พึงประสงค์ให้ได้ตามเกณฑ์มาตรฐาน
11. เพื่อพัฒนาทางการศึกษาของประชาชนมีโอกาสได้เรียนรู้ตลอดชีวิต
12. เพื่อช่วยเหลือประชาชนได้รับการสงเคราะห์และพัฒนาคุณภาพชีวิตให้ดีขึ้น
13. สงเคราะห์เบี้ยยังชีพให้กับผู้สูงอายุ ผู้พิการและผู้ป่วยเอดส์ทุกคน
14. ส่งเสริมการพัฒนาคุณภาพชีวิตเด็ก สตรี คนชรา คนพิการ และผู้ด้อยโอกาส
15. ส่งเสริมการสาธารณสุข การสร้างสุขภาพและป้องกันโรคติดต่อ เช่น โรคไข้เลือดออก โรคพิษ

สุนัขบ้า เป็นต้น

16. ประชาชน สืบทอด ฟื้นฟู อนุรักษ์ศิลป วัฒนธรรม ประเพณี แหล่งเรียนรู้ ภูมิปัญญาท้องถิ่นและปราชญ์ชาวบ้านในชุมชนท้องถิ่นให้คงอยู่สืบไป
17. มีส่งเสริมสนับสนุนอุปกรณ์กีฬาให้เพียงพอ
18. มีการบำบัดรักษาและป้องกันแก้ไขปัญหาสุขภาพจิต
19. ส่งเสริมให้ประชาชนมีความปลอดภัยในชีวิตและทรัพย์สิน
20. จำนวนประชากรมีความรู้ความเข้าใจในการเมืองและการบริหารจัดการ
21. สนับสนุนวัสดุอุปกรณ์ในองค์กรทุกปี
22. ประชาชนรับรู้ข้อมูลข่าวสารอย่างทั่วถึง
23. แหล่งน้ำอุปโภคบริโภคได้รับการปรับปรุงอย่างมีประสิทธิภาพ
24. ประชาชนร่วมกันปรับปรุงภูมิทัศน์ภายในหมู่บ้านให้มีสภาพที่ดีขึ้น
25. เพื่อให้ประชาชนตระหนัก และสร้างจิตสำนึกในการอนุรักษ์ทรัพยากรและสิ่งแวดล้อม
26. เพื่อให้ส่งเสริมให้ประชาชนเห็นคุณค่าของทรัพยากรและสิ่งแวดล้อมทางธรรมชาติอย่าง

คุ้มค่าที่สุด

2.5 ค่าเป้าหมาย

1. องค์กรปกครองส่วนท้องถิ่นมีระบบสาธารณสุขปโรคสาธารณสุขการและโครงสร้างพื้นฐานที่ได้มาตรฐานและเพียงพอ
2. ประชาชนมีงานทำ มีรายได้เพิ่มขึ้นและลดค่าใช้จ่าย
3. ประชาชนมีความมั่นคง ความปลอดภัยในชีวิตและทรัพย์สิน
4. ประชาชนมีคุณภาพชีวิตที่ดี มีสุขภาพพลานามัยที่ดี ได้รับการสาธารณสุขอย่างทั่วถึง
5. สังคม ชุมชน มีสภาวะแวดล้อมที่ดี ประชาชนมีคุณภาพชีวิตที่ดี
6. เพื่อพัฒนาระบบการศึกษาให้ทั่วถึงและครอบคลุม
7. ปลุกจิตสำนึกการอนุรักษ์ศิลปวัฒนธรรม ประเพณีภูมิปัญญาท้องถิ่น
8. เพื่อพัฒนาระบบการบริหารจัดการบ้านเมืองที่ดี มีประสิทธิภาพตามหลักการบริหารจัดการบ้านเมืองที่ดี
9. เพื่อพัฒนา และสร้างจิตสำนึกให้ประชาชนในการอนุรักษ์ทรัพยากรและสิ่งแวดล้อม

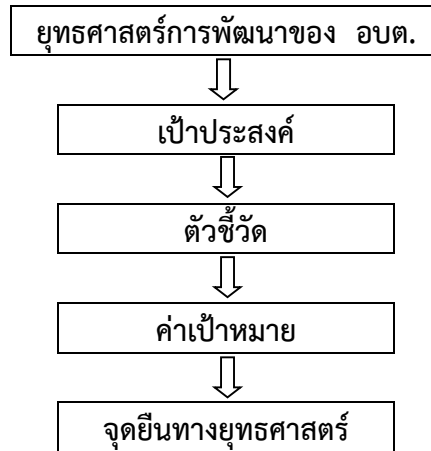
2.6 กลยุทธ์

1. การก่อสร้าง ปรับปรุง ซ่อมแซมบำรุงรักษาถนน สาธารณูปโภคและสิ่งก่อสร้างต่างๆ
2. การพัฒนาแหล่งน้ำเพื่อการเกษตร
3. การสร้าง ขยาย ปรับปรุง ซ่อมแซมระบบประปาหมู่บ้าน
4. การส่งเสริมกลุ่มอาชีพและกลุ่มเกษตรกร
5. การส่งเสริมและสนับสนุนและการจัดสวัสดิการสังคมในชุมชน
6. การจัดระเบียบสังคมในชุมชนให้มีความปลอดภัยในชีวิตและทรัพย์สิน
7. การส่งเสริมการมีส่วนร่วมของประชาชนในการบริหารจัดการตามหลักธรรมาภิบาล
8. การส่งเสริมกิจกรรมด้านสาธารณสุข
9. การส่งเสริมการศึกษา การพัฒนาเด็ก เยาวชนและสตรี
10. การส่งเสริมให้มีการจัดงานในวันสำคัญและประเพณีต่างๆ
11. การส่งเสริมการอนุรักษ์และสืบทอด ศิลปวัฒนธรรม ขนบธรรมเนียมประเพณี
12. การส่งเสริมการป้องกันและแก้ไขปัญหาอาชญากรรม
13. การส่งเสริมการพัฒนาด้านการบริหารและการปกครอง
14. การส่งเสริมกิจกรรมด้านการป้องกันและบรรเทาสาธารณภัย
15. การเพิ่มช่องทางการรับรู้ข้อมูลข่าวสารให้ทั่วถึง
16. เพื่อพัฒนา และสร้างจิตสำนึกให้ประชาชนในการอนุรักษ์ทรัพยากรและสิ่งแวดล้อม
17. การบูรณาการการจัดการทรัพยากรธรรมชาติและสิ่งแวดล้อม

2.7 จุดยืนทางยุทธศาสตร์

1. การพัฒนาชุมชนให้น่าอยู่มีความเข้มแข็ง โดยได้รับการสาธารณสุขด้านโครงสร้างพื้นฐานที่จำเป็น
2. การส่งเสริมพัฒนาคุณภาพชีวิตของประชาชนให้มีความอยู่ดีกินดี
3. การส่งเสริมการศึกษาทั้งในและนอกระบบให้ทัดเทียมกัน
4. การส่งเสริมอนุรักษ์ ศิลปะ ประเพณี วัฒนธรรม และส่งเสริมศาสนา
5. การส่งเสริมให้ประชาชนมีปลอดภัยในชีวิตและทรัพย์สิน
6. การพัฒนาระบบการบริหารจัดการภาครัฐที่ดีและมีส่วนร่วมจากทุกภาคส่วน

2.8 ความเชื่อมโยงของยุทธศาสตร์ในภาพรวม



3. การวิเคราะห์เพื่อพัฒนาท้องถิ่น

3.1 การวิเคราะห์กรอบการจัดทำยุทธศาสตร์ขององค์การปกครองส่วนท้องถิ่น

จุดแข็ง (Strength)	จุดอ่อน (Weakness)
<ol style="list-style-type: none"> 1. ข้าราชการองค์การบริหารส่วนตำบลบางตาเถร ส่วนมากเป็นคนจังหวัดสุพรรณบุรี รู้สภาพพื้นที่ได้ดี 2. มีความอุดมสมบูรณ์ของแหล่งน้ำ 3. การให้บริการด้านกระแสไฟฟ้า ถึงร้อยละ 98.80 4. มีแม่น้ำท่าจีนไหลผ่าน มีคูคลองในการระบายน้ำ 5. มีบุคลากรเพียงพอในการบริหารงาน 6. มีการแบ่งส่วนราชการที่เหมาะสม 7. เกษตรกรทำนาได้ปีละ 2-3 ครั้ง 8. มีโรงพยาบาลส่งเสริมสุขภาพตำบล 2 แห่งในตำบล 9. มีสถานศึกษาระดับพื้นฐานเพียงพอต่อความต้องการของประชาชนในพื้นที่และไม่ห่างไกล 	<ol style="list-style-type: none"> 1. ขาดเจ้าหน้าที่ปฏิบัติงานในสายงาน เจ้าหน้าที่ที่ตรวจสอบภายใน 2. งบประมาณใช้ในการพัฒนาโครงสร้างพื้นฐานจำนวนมาก ทำให้ด้านอื่นๆ ขาดการพัฒนา เช่น ด้านเศรษฐกิจ สังคมและคุณภาพชีวิต 3. ประชาชนขาดการมีส่วนร่วมในการแสดงความคิดเห็น แก้ไขปัญหาและพัฒนาท้องถิ่นและการประชาคมในเรื่องต่างๆ 4. สภาพถนนในพื้นที่ยังเป็นถนนลูกรังเป็นส่วนใหญ่ 5. สภาพพื้นที่เป็นพื้นที่ราบลุ่มแอ่งกะทะ 6. เกษตรกรใช้สารเคมีเพื่อเพิ่มผลผลิตมากขึ้นทำให้เกิดผลกระทบต่อสิ่งแวดล้อม 7. ราคาข้าวตกต่ำ ต้นทุนสูง เกษตรกรไม่สามารถกำหนดราคาผลิตของตนเองได้ จะถูกนายทุนเป็นผู้กำหนดราคากลาง

โอกาส (Opportunity)	อุปสรรค (Threat)
<ol style="list-style-type: none"> 1. การเมืองในระดับท้องถิ่นชัดเจน 2. สภาพภูมิศาสตร์เหมาะสำหรับทำการเกษตร 3. มีถนนลาดยางสาย 3048 เป็นถนนสายหลักในการขนย้ายผลผลิต 4. ในการปฏิรูปการเมืองการปกครองและระบบราชการ ทำให้ อบต. ได้ตัดสินใจในการพัฒนามากขึ้น 5. นักการเมืองระดับชาติให้ความสนใจในการพัฒนาในพื้นที่ตำบล 6. รายได้ของประชากรอยู่ในเกณฑ์เฉลี่ยที่ดี 	<ol style="list-style-type: none"> 1. ประชาชนยังให้ความสำคัญในเรื่องการประชาคมท้องถิ่นน้อย 2. เกษตรกรส่วนใหญ่ยังมีหนี้สิน 3. แม่น้ำท่าจีนในช่วงพื้นที่ของตำบลมีสภาพตื้นเขิน และมีสิ่งปฏิกูลตกค้างตามสันดอน 4. ในทุกปีพื้นที่ตำบลจะถูกน้ำท่วมขังติดต่อกันนาน 3 - 4 เดือน เนื่องจากเป็นพื้นที่ราบลุ่มแอ่งกะทะ 5. ในช่วงฤดูแล้งเกษตรกรขาดแคลนน้ำในการทำ การเกษตรในช่วงนาแล้ง

โอกาส (Opportunity - O)

1. รัฐบาลมีนโยบายในการกระจายอำนาจลงสู่ท้องถิ่นมากขึ้น ไม่ว่าจะเป็นด้านบุคลากรงบประมาณ การตัดสินใจในการพัฒนาด้วยตนเอง การโอนโครงการ/งานของส่วนราชการอื่นมาให้องค์การบริหารส่วนตำบลดำเนินการแทน
2. การเปลี่ยนแปลงระบบการเลือกตั้งของท้องถิ่น จะทำให้การบริหารงานขององค์การบริหารส่วนตำบลมีศักยภาพมากขึ้น และผู้บริหารจะมองปัญหาในภาพรวมมากขึ้น
3. องค์การบริหารส่วนตำบลมีอำนาจและมีอิสระในการบริหารงบประมาณทำให้เกิดความคล่องตัวและเกิดพัฒนาในทุกด้าน
4. ทางราชการมีงบประมาณลงสู่ชุมชนมากขึ้น
5. มีเส้นทางการคมนาคมที่สะดวก ทำให้การขนส่งสินค้า และการเดินทางไปเขตอื่นๆ ได้สะดวก
6. อยู่ใกล้แหล่งรับซื้อผลผลิตทางการเกษตรและมีตลาดรับซื้อผลผลิตตลอดปี
7. อบต. สามารถตั้งงบประมาณสนับสนุนชุมชนได้ตรงความต้องการ
8. ทางราชการให้ความสำคัญกับการให้การเรียนรู้สู่ชุมชน
9. ประชาชนได้รับการฝึกอบรม ศึกษาความรู้ เทคโนโลยีใหม่ๆ มากยิ่งขึ้น
10. ประชาชนได้รับการดูแลและมีสวัสดิการทางด้านสุขภาพอย่างทั่วถึง

อุปสรรค (Threat - T)

1. ประชาชนเกิดค่านิยมว่ารัฐต้องช่วยเหลือชุมชน ทำให้ชุมชนขาดการมีส่วนร่วมหรือช่วยเหลือตนเอง
2. ภัยธรรมชาติ เช่น น้ำท่วม น้ำแล้ง
3. ปัญหาการแพร่ระบาดของยาเสพติด
4. ราคาผลผลิตทางการเกษตรตกต่ำ
5. ขั้นตอนของทางราชการในการให้การช่วยเหลือสนับสนุนชุมชนหรือครัวเรือนมีความซับซ้อนยุ่งยาก ลำช้า

3.2 การประเมินสถานการณ์สภาพแวดล้อมภายนอกที่เกี่ยวข้อง

สภาพแวดล้อมภายนอกเป็นปัจจัยที่ส่งผลต่อการปฏิบัติงานขององค์การบริหารส่วนตำบลบางตาเถร แต่ไม่สามารถควบคุมได้ในระยะสั้นๆ ประกอบด้วยปัจจัยด้านต่างๆดังนี้

1. ด้านสังคม วัฒนธรรม ได้แก่ จำนวนประชากร ระดับการศึกษา ค่านิยม ขนบธรรมเนียม ประเพณี แนวโน้มสังคม ฯลฯ

2. ด้านเทคโนโลยี ได้แก่ความก้าวหน้าทางเทคโนโลยี การผลิตเครื่องจักรกลต่างๆ เทคโนโลยีสารสนเทศ แหล่งเรียนรู้และภูมิปัญญาท้องถิ่น ฯลฯ
3. ด้านเศรษฐกิจ ได้แก่รายได้ของประชาชน ภาวะทางการเงิน การว่างงาน อัตราการขยายตัวทางเศรษฐกิจ อัตราดอกเบี้ย การลงทุนต่างๆ ฯลฯ
4. ด้านการเมืองและกฎหมาย ได้แก่รัฐธรรมนูญ พระราชบัญญัติต่างๆที่เกี่ยวข้อง นโยบายรัฐบาล นโยบายกรมส่งเสริมการปกครองส่วนท้องถิ่น กฎหมาย ระเบียบต่างๆ การแทรกแซงทางการเมือง ฯลฯ

ส่วนที่ 3
การนำแผนพัฒนาท้องถิ่นไปสู่การปฏิบัติ

1. ยุทธศาสตร์การพัฒนาและแผนงาน

ที่	ยุทธศาสตร์	ด้าน	แผนงาน	หน่วยงานรับผิดชอบหลัก	หน่วยงานสนับสนุน
1	ด้านโครงสร้างพื้นฐาน	บริการชุมชนและสังคม	เคหะและชุมชน	กองช่าง	ทุกส่วนราชการ ใน อบต.และ หน่วยงานอื่นที่ เกี่ยวข้อง
		บริการชุมชนและสังคม	การศึกษา	กองการศึกษาฯ	
2	ด้านการพัฒนาด้านเศรษฐกิจและส่งเสริมอาชีพ	บริการชุมชนและสังคม	สังคมสงเคราะห์	กองสวัสดิการฯ	
		เศรษฐกิจ	การเกษตร	กองส่งเสริมการเกษตร	
3	ด้านการพัฒนาสังคมและคุณภาพชีวิตและเสริมสร้างความเข้มแข็งของชุมชน	บริการชุมชนและสังคม	การศึกษา	กองการศึกษาฯ	
		บริการชุมชนและสังคม	สังคมสงเคราะห์	กองสวัสดิการฯ	
		บริการชุมชนและสังคม	ศาสนา วัฒนธรรมและนันทนาการ	กองการศึกษาฯ	
		บริการชุมชนและสังคม	สร้างความเข้มแข็งของชุมชน	สำนักปลัด	
		บริหารงานทั่วไป	รักษาความสงบภายใน	สำนักปลัด	
		งบกลาง	งบกลาง	กองสวัสดิการฯ	
4	ด้านการพัฒนาด้านการศึกษาส่งเสริมศิลปวัฒนธรรมท้องถิ่นและการท่องเที่ยว	บริหารงานทั่วไป	บริหารทั่วไป	สำนักปลัด	
		บริการชุมชนและสังคม	การศึกษา	กองการศึกษาฯ	
		บริการชุมชนและสังคม	ศาสนา วัฒนธรรมและนันทนาการ	กองการศึกษาฯ	
5	ด้านการเมืองการบริหาร	บริหารงานทั่วไป	บริหารทั่วไป	สำนักปลัด	
		บริการชุมชนและสังคม	สังคมสงเคราะห์	กองสวัสดิการฯ	
		บริหารงานทั่วไป	บริหารทั่วไป	กองคลัง	
		บริการชุมชนและสังคม	การศึกษา	กองการศึกษาฯ	
		บริการชุมชนและสังคม	สาธารณสุข	กองสาธารณสุขฯ	
		บริการชุมชนและสังคม	สังคมสงเคราะห์	กองสวัสดิการฯ	
		บริการชุมชนและสังคม	เคหะและชุมชน	กองช่าง	
		เศรษฐกิจ	การเกษตร	กองส่งเสริมการเกษตร	
6	ด้านสาธารณสุขทรัพยากรธรรมชาติและสิ่งแวดล้อม	บริการชุมชนและสังคม	สาธารณสุข	กองสาธารณสุขฯ	
		เศรษฐกิจ	การเกษตร	กองส่งเสริมการเกษตร	
รวม	6 ยุทธศาสตร์	5 ด้าน	10 แผนงาน	7 กอง	