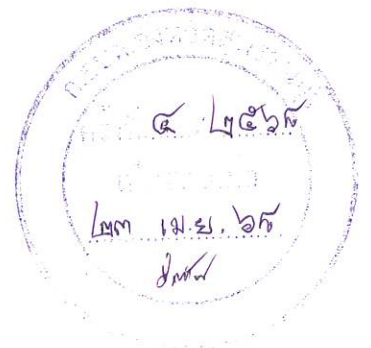


แผนอัตรากำลัง ๓ ปี
ประจำปีงบประมาณ พ.ศ. ๒๕๖๗ - ๒๕๖๙
(ปรับปรุงครั้งที่ ๒)



ของ
องค์การบริหารส่วนตำบลบางตาเถร
อำเภอสองพี่น้อง จังหวัดสุพรรณบุรี





ประกาศองค์การบริหารส่วนตำบลบางตาเถร
เรื่อง ประกาศใช้แผนอัตรากำลัง ๓ ปี ขององค์การบริหารส่วนตำบลบางตาเถร
ประจำปีงบประมาณ พ.ศ. ๒๕๖๗ - ๒๕๖๙
(ฉบับปรับปรุงครั้งที่ ๒)

ด้วยคณะกรรมการพนักงานส่วนตำบลจังหวัดสุพรรณบุรี ในประชุมครั้งที่ ๔/๒๕๖๘ เมื่อวันที่ ๒๓ เมษายน ๒๕๖๘ ได้มีมติเห็นชอบการปรับปรุงแผนอัตรากำลัง ๓ ปี ประจำปีงบประมาณ พ.ศ. ๒๕๖๗-๒๕๖๙ (ฉบับปรับปรุงครั้งที่ ๒) โดยเห็นชอบให้กำหนดตำแหน่งหัวหน้าฝ่ายส่งเสริมสวัสดิการสังคม (นักบริหารงานสวัสดิการสังคม ระดับต้น) สังกัดกองสวัสดิการสังคม องค์การบริหารส่วนตำบลบางตาเถร อำเภอสองพี่น้อง จังหวัดสุพรรณบุรี นั้น

อาศัย อำนาจตามประกาศคณะกรรมการพนักงานส่วนตำบลจังหวัดสุพรรณบุรี เรื่อง หลักเกณฑ์และเงื่อนไขเกี่ยวกับการบริหารงานบุคคลขององค์การบริหารส่วนตำบล พ.ศ.๒๕๔๕ ลงวันที่ ๒๔ ตุลาคม ๒๕๔๕ และแก้ไขเพิ่มเติมถึงปัจจุบัน ประกอบกับมติคณะกรรมการพนักงานส่วนตำบลจังหวัดสุพรรณบุรี ในการประชุมครั้งที่ ๔/๒๕๖๘ เมื่อวันที่ ๒๓ เมษายน ๒๕๖๘ จึงประกาศใช้แผนอัตรากำลัง ๓ ปี ประจำปีงบประมาณ พ.ศ.๒๕๖๗-๒๕๖๙ (ฉบับปรับปรุงครั้งที่ ๒)

ทั้งนี้ตั้งแต่วันที่ ๒๙ เมษายน พ.ศ.๒๕๖๘

ประกาศ ณ วันที่ ๒๙ เมษายน พ.ศ. ๒๕๖๘

(นายบัญชา สุนทรเกษม)

นายกองค์การบริหารส่วนตำบลบางตาเถร

๘. โครงสร้างการกำหนดส่วนราชการ

๘.๑ การกำหนดโครงสร้างส่วนราชการ

องค์การบริหารส่วนตำบลบางตาเถร ได้กำหนดภารกิจหลักและภารกิจรองที่จะดำเนินการดังกล่าว โดยกำหนดตำแหน่งของพนักงานส่วนตำบลให้ตรงกับภารกิจ และในระยะแรกการกำหนดโครงสร้างส่วนราชการที่จะรองรับการดำเนินการตามภารกิจนั้น อาจกำหนดเป็นภารกิจอยู่ในรูปของงาน และในระยะต่อไป เมื่อมีการดำเนินการตามภารกิจนั้น และองค์การบริหารส่วนตำบลพิจารณาเห็นว่า ภารกิจนั้นมีปริมาณงานมากพอก็อาจจะพิจารณาตั้งเป็นส่วนต่อไป โดยเริ่มแรกกำหนดโครงสร้างไว้ ดังนี้

ตารางแสดงการกำหนดโครงสร้าง ขององค์การบริหารส่วนตำบลบางตาเถร

โครงสร้างตามแผนอัตรากำลังปัจจุบัน	โครงสร้างตามแผนอัตรากำลังใหม่
๑.สำนักปลัดองค์การบริหารส่วนตำบล ๑.๑ งานการเจ้าหน้าที่ ๑.๒ งานอำนวยการ ๑.๓ งานป้องกันและบรรเทาสาธารณภัย ๑.๔ งานวิเคราะห์นโยบายและแผน ๑.๕ งานนิติการ ๑.๖ งานบริหารงานทั่วไป	๑.สำนักปลัดองค์การบริหารส่วนตำบล ๑.๑ งานการเจ้าหน้าที่ ๑.๒ งานอำนวยการ ๑.๓ งานป้องกันและบรรเทาสาธารณภัย ๑.๔ งานวิเคราะห์นโยบายและแผน ๑.๕ งานนิติการ ๑.๖ งานบริหารงานทั่วไป
๒.กองคลัง ๒.๑ งานบริหารงานคลัง ๒.๒ งานแผนที่ภาษีและทะเบียนทรัพย์สิน ๒.๓ งานการเงินและบัญชี ๒.๔ งานพัสดุและทรัพย์สิน ๒.๕ งานผลประโยชน์และกิจการพาณิชย์ ๒.๖ งานเร่งรัดและจัดเก็บรายได้ ๒.๗ งานบริหารงานทั่วไป	๒.กองคลัง ๒.๑ งานบริหารงานคลัง ๒.๒ งานแผนที่ภาษีและทะเบียนทรัพย์สิน ๒.๓ งานการเงินและบัญชี ๒.๔ งานพัสดุและทรัพย์สิน ๒.๕ งานผลประโยชน์และกิจการพาณิชย์ ๒.๖ งานเร่งรัดและจัดเก็บรายได้ ๒.๗ งานบริหารงานทั่วไป
๓.กองช่าง ๓.๑ งานแบบแผนและก่อสร้าง ๓.๒ งานควบคุมอาคาร ๓.๓ งานการโยธา ๓.๔ งานวิศวกรรมโยธา ๓.๕ งานสาธารณูปโภค ๓.๖ งานสำรวจและออกแบบ ๓.๗ งานก่อสร้างและซ่อมบำรุง ๓.๘ งานควบคุมการก่อสร้าง ๓.๙ งานบริหารงานทั่วไป	๓.กองช่าง ๓.๑ งานแบบแผนและก่อสร้าง ๓.๒ งานควบคุมอาคาร ๓.๓ งานการโยธา ๓.๔ งานวิศวกรรมโยธา ๓.๕ งานสาธารณูปโภค ๓.๖ งานสำรวจและออกแบบ ๓.๗ งานก่อสร้างและซ่อมบำรุง ๓.๘ งานควบคุมการก่อสร้าง ๓.๙ งานบริหารงานทั่วไป



โครงสร้างตามแผนอัตรากำลังปัจจุบัน	โครงสร้างตามแผนอัตรากำลังใหม่
๔.กองสาธารณสุขและสิ่งแวดล้อม ๔.๑ งานบริหารงานสาธารณสุข ๔.๒ งานส่งเสริมสาธารณสุข ๔.๓ งานส่งเสริมสุขภาพ ๔.๔ งานป้องกันและควบคุมโรค ๔.๕ งานส่งเสริมสิ่งแวดล้อม ๔.๖ งานควบคุมและจัดการคุณภาพสิ่งแวดล้อม ๔.๗ งานจัดการมูลฝอยและสิ่งปฏิกูล ๔.๘ งานรักษาความสะอาด ๔.๙ งานบริหารงานทั่วไป	๔.กองสาธารณสุขและสิ่งแวดล้อม ๔.๑ งานบริหารงานสาธารณสุข ๔.๒ งานส่งเสริมสาธารณสุข ๔.๓ งานส่งเสริมสุขภาพ ๔.๔ งานป้องกันและควบคุมโรค ๔.๕ งานส่งเสริมสิ่งแวดล้อม ๔.๖ งานควบคุมและจัดการคุณภาพสิ่งแวดล้อม ๔.๗ งานจัดการมูลฝอยและสิ่งปฏิกูล ๔.๘ งานรักษาความสะอาด ๔.๙ งานบริหารงานทั่วไป
๕.กองการศึกษา ศาสนาและวัฒนธรรม ๕.๑ งานแผนและโครงการ ๕.๒ งานบริหารงานการศึกษา ๕.๓ งานกิจการโรงเรียน ๕.๔ งานส่งเสริมการศึกษา ศาสนาและวัฒนธรรม ๕.๕ งานส่งเสริมกีฬาและนันทนาการ ๕.๖ งานส่งเสริมคุณภาพการศึกษา ๕.๗ งานนิเทศการศึกษา ๕.๘ งานบริหารงานทั่วไป	๕.กองการศึกษา ศาสนาและวัฒนธรรม ๕.๑ งานแผนและโครงการ ๕.๒ งานบริหารงานการศึกษา ๕.๓ งานกิจการโรงเรียน ๕.๔ งานส่งเสริมการศึกษา ศาสนาและวัฒนธรรม ๕.๕ งานส่งเสริมกีฬาและนันทนาการ ๕.๖ งานส่งเสริมคุณภาพการศึกษา ๕.๗ งานนิเทศการศึกษา ๕.๘ งานบริหารงานทั่วไป
๖.กองสวัสดิการสังคม ๖.๑ งานสังคมสงเคราะห์ ๖.๒ งานส่งเสริมสวัสดิการสังคม ๖.๓ งานสวัสดิภาพเด็กและเยาวชน ๖.๔ งานกิจการสตรีและคนชรา ๖.๕ งานส่งเสริมพัฒนาชุมชน ๖.๖ งานส่งเสริมและพัฒนาอาชีพ ๖.๗ งานบริหารศูนย์บริการผู้ด้อยโอกาส ๖.๘ งานบริหารงานทั่วไป	๖.กองสวัสดิการสังคม ๖.๑ งานสังคมสงเคราะห์ ๖.๒ งานส่งเสริมสวัสดิการสังคม ๖.๓ งานสวัสดิภาพเด็กและเยาวชน ๖.๔ งานกิจการสตรีและคนชรา ๖.๕ งานส่งเสริมพัฒนาชุมชน ๖.๖ งานส่งเสริมและพัฒนาอาชีพ ๖.๗ งานบริหารศูนย์บริการผู้ด้อยโอกาส ๖.๘ งานบริหารงานทั่วไป
๗.หน่วยงานตรวจสอบภายใน ๗.๑ งานตรวจสอบภายใน	๗.หน่วยงานตรวจสอบภายใน ๗.๑ งานตรวจสอบภายใน
๘.กองส่งเสริมการเกษตร ๘.๑ งานส่งเสริมการเกษตร ๘.๒ งานป้องกันโรคพืชและสัตว์ ๘.๓ งานบริหารงานทั่วไป	๘.กองส่งเสริมการเกษตร ๘.๑ งานส่งเสริมการเกษตร ๘.๒ งานป้องกันโรคพืชและสัตว์ ๘.๓ งานบริหารงานทั่วไป



๘.๒ การวิเคราะห์การกำหนดตำแหน่ง

จากข้อ ๘.๑ องค์การบริหารส่วนตำบลบางตาเถร ได้วิเคราะห์การกำหนดตำแหน่งจากภารกิจที่จะดำเนินการในแต่ละส่วนราชการในอนาคต ๓ ปี ซึ่งเป็นตัวสะท้อนให้เห็นว่าปริมาณงานในแต่ละส่วนราชการ มีเท่าใด เพื่อนำมาวิเคราะห์ว่าจะใช้ตำแหน่งใด จำนวนเท่าใด ในส่วนราชการใด ในระยะเวลา ๓ ปี ข้างหน้า จึงจะเหมาะสมกับภารกิจและปริมาณงานและเพื่อให้คุ้มค่าต่อการใช้จ่ายงบประมาณขององค์กรปกครองส่วนท้องถิ่นและเพื่อให้การบริหารงานขององค์กรปกครองส่วนท้องถิ่นเป็นไปอย่างมีประสิทธิภาพ ประสิทธิผล โดยนำผลการวิเคราะห์ตำแหน่งมากรอกข้อมูลลงในกรอบอัตรากำลัง ๓ ปี

ซึ่งปัจจุบันองค์การบริหารส่วนตำบลบางตาเถร เป็นองค์การบริหารส่วนตำบลขนาดกลาง และมี ปลัดองค์การบริหารส่วนตำบล (นักบริหารงานท้องถิ่น ระดับกลาง) ๑ อัตรา และรองปลัดองค์การบริหารส่วนตำบล (นักบริหารงานท้องถิ่น ระดับต้น) ๑ อัตรา เป็นผู้บังคับบัญชา ฝ่ายข้าราชการประจำ โดยกำหนดโครงสร้างการแบ่งส่วนราชการออกเป็น ๗ และ ๑ หน่วยตรวจสอบ ส่วนราชการมีบุคลากรในแต่ละส่วนราชการ จำนวน ๑๒๐ อัตรา ประกอบด้วย

๑. สำนักปลัด

๑.๑ พนักงานส่วนตำบล	๗	อัตรา
๑.๒ พนักงานจ้างตามภารกิจ	๖	อัตรา
๑.๓ พนักงานจ้างทั่วไป	๑๐	อัตรา
รวม	๒๕	อัตรา

๒. กองคลัง

๒.๑ พนักงานส่วนตำบล	๖	อัตรา
๒.๒ ลูกจ้างประจำ	๑	อัตรา
๒.๓ พนักงานจ้างตามภารกิจ	๓	อัตรา
๒.๓ พนักงานจ้างทั่วไป	๒	อัตรา
รวม	๑๒	อัตรา

๓. กองช่าง

๓.๑ พนักงานส่วนตำบล	๗	อัตรา
๓.๒ ลูกจ้างประจำ	๑	อัตรา
๓.๒ พนักงานจ้างตามภารกิจ	๖	อัตรา
๓.๓ พนักงานจ้างทั่วไป	-	อัตรา
รวม	๑๔	อัตรา

๔. กองสาธารณสุขและสิ่งแวดล้อม

๔.๑ พนักงานส่วนตำบล	๖	อัตรา
๔.๒ พนักงานจ้างตามภารกิจ	๒	อัตรา
๔.๓ พนักงานจ้างทั่วไป	๓	อัตรา
รวม	๑๑	อัตรา

๕. กองการศึกษา ศาสนาและวัฒนธรรม

๕.๑ พนักงานส่วนตำบล	๔	อัตรา
๕.๒ พนักงานจ้างตามภารกิจ	๓	อัตรา

๕.๓ พนักงานจ้างทั่วไป	๒	อัตรา
<u>ศูนย์พัฒนาเด็กเล็ก จำนวน ๔ ศูนย์</u>		
-ผู้อำนวยการศูนย์พัฒนาเด็กเล็ก	๔	อัตรา
-ครู	๑	อัตรา
-ครูผู้ช่วย	๑	อัตรา
-พนักงานจ้างตามภารกิจ	๖	อัตรา
-พนักงานจ้างทั่วไป	๗	อัตรา

โรงเรียนอนุบาลองค์การบริหารส่วนตำบลบางตาเถร

-พนักงานครูส่วนตำบล	๑๓	อัตรา
-พนักงานจ้างตามภารกิจ	๑	อัตรา
-พนักงานจ้างทั่วไป	๓	อัตรา
รวม	๔๕	อัตรา

๖.กองสวัสดิการสังคม

๖.๑ พนักงานส่วนตำบล	๔	อัตรา
๖.๒ พนักงานจ้างตามภารกิจ	๒	อัตรา
๖.๓ พนักงานจ้างทั่วไป	๑	อัตรา
รวม	๗	อัตรา

๗.หน่วยงานตรวจสอบภายใน

๗.๑ พนักงานส่วนตำบล	๑	อัตรา
๗.๒ พนักงานจ้างตามภารกิจ	-	อัตรา
๗.๓ พนักงานจ้างทั่วไป	-	อัตรา
รวม	๑	อัตรา

๘.กองส่งเสริมการเกษตร

๘.๑ พนักงานส่วนตำบล	๔	อัตรา
๘.๒ พนักงานจ้างตามภารกิจ	๑	อัตรา
๘.๓ พนักงานจ้างทั่วไป	-	อัตรา
รวม	๕	อัตรา

รวมทั้งสิ้น ๑๒๒ อัตรา

ซึ่งการกำหนดสายงานในองค์การบริหารส่วนตำบลบางตาเถร เพื่อพิจารณาปรับลด หรือเพิ่ม อัตรากำลัง ในแผนอัตรากำลัง ๓ ปี ประจำปีงบประมาณ ๒๕๖๗-๒๕๖๙ นั้น องค์การบริหารส่วนตำบลบางตาเถร มีปลัดองค์การบริหารส่วนตำบล (บริหารงานท้องถิ่น ระดับกลาง) จำนวน ๑ คน เป็นผู้ดูแลบังคับบัญชา มีรอง ปลัดองค์การบริหารส่วนตำบล ๑ คน เป็นผู้ช่วย และหัวหน้า ส่วนราชการ (ผู้อำนวยการกอง / อำนวยการ ระดับต้น) ๗ ส่วนราชการ ปกครองบังคับบัญชา ผู้ใต้บังคับบัญชาในแต่ละส่วนราชการ ซึ่งแต่ละส่วนราชการมี สายงาน ในแต่ละส่วนราชการจำนวนคนที่ประกอบไปด้วย พนักงานส่วนตำบล และพนักงานจ้าง เพื่อนำเอา จำนวนคนมาเปรียบเทียบสัดส่วนการคิดปริมาณงานในแต่ละสายงาน ใช้วิธีคิดจากข้อ ๓.๔ เพื่อได้ค่าปริมาณงาน

ในภาพรวม และเมื่อนำปริมาณของแต่ละสายงานในภาพรวมที่ได้มาเปรียบเทียบการกำหนดจำนวนอัตราคนในแต่ละสายงานดังนี้

ส่วนราชการ	งาน	อัตรากำลัง (ที่มี)			รวม อัตรากำลัง (ที่มี)	รวม วิเคราะห์ กำลังคน แต่ละ แผนงาน
		พนักงาน ส่วนตำบล	พนักงาน จ้างตาม ภารกิจ	พนักงาน จ้างทั่วไป		
หัวหน้าส่วนราชการ	บริหารงานท้องถิ่น	๒	-	-	๒	๒.๒๖
	รวม	๒	-	-	๒	
สำนักปลัด อบต.	งานการเจ้าหน้าที่	๑	-	-	๑	๑.๓๕
	งานอำนวยการ	-	๓	-	๓	๓.๑๑
	งานป้องกันและบรรเทาสาธารณภัย	๒	๑	-	๓	๓.๒๑
	งานวิเคราะห์นโยบายและแผน	๑	๑	-	๒	๒.๒๕
	งานนิติการ	๑	-	-	๑	๑.๓๖
	งานบริหารงานทั่วไป	๒	๑	๑๐	๑๓	๑๓.๕๑
	รวม	๗	๖	๑๐	๒๓	๒๔.๗๙
กองคลัง	งานบริหารงานคลัง งานบริหารงานทั่วไป	๒	๑	๒	๕	๗.๑๑
	งานแผนที่ภาษีและทะเบียนทรัพย์สิน งานผลประโยชน์และกิจการพาณิชย์ งานเร่งรัดและจัดเก็บรายได้	๒	-	-	๒	๒.๐๗
	งานการเงินและบัญชี	๑	๑	-	๒	๒.๑๒
	งานพัสดุและทรัพย์สิน	๒	๑	-	๓	๓.๗๙
	รวม	๗	๓	๒	๑๒	๑๕.๑๙
กองช่าง	งานบริหารงานทั่วไป	๒	๒	-	๔	๔.๕๒
	งานควบคุมการก่อสร้าง	๑	-	-	๑	๑.๓๑
	งานสำรวจและออกแบบ	๑	๑	-	๒	๒.๑๖
	งานสาธารณูปโภค	๑	๑	-	๒	๒.๐๗
	งานวิศวกรรมโยธา	๑	-	-	๑	๑.๑๓
	งานแบบแผนและก่อสร้าง งานก่อสร้างและซ่อมบำรุง งานการโยธา งานควบคุมอาคาร	๑	๓	-	๔	๔.๓๓
	รวม	๗	๗	-	๑๔	๑๕.๕๒

ส่วนราชการ	งาน	อัตรากำลัง (ที่มี)			รวม อัตรากำลัง (ที่มี)	รวม วิเคราะห์ กำลังคน แต่ละ แผนงาน
		พนักงาน ส่วนตำบล	พนักงาน จ้างตาม ภารกิจ	พนักงาน จ้างทั่วไป		
กองสาธารณสุขฯ	งานบริหารงานสาธารณสุข งานป้องกันและควบคุมโรค งานบริหารงานทั่วไป งานส่งเสริมสาธารณสุข	๓	๒	๑	๖	๖.๔๓
	งานควบคุมและจัดการคุณภาพสิ่งแวดล้อม งานจัดการมูลฝอยและสิ่งปฏิกูล งานส่งเสริมสิ่งแวดล้อม งานรักษาความสะอาด	๑	-	๒	๓	๓.๘๔
	งานส่งเสริมสุขภาพ	๒	-	-	๒	๒.๒๖
	รวม	๖	๒	๓	๑๑	๑๒.๕๓
กองการศึกษาฯ	งานบริหารงานทั่วไป งานนิเทศการศึกษา งานส่งเสริมกีฬาและนันทนาการ งานบริหารการศึกษา งานแผนและโครงการ งานส่งเสริมคุณภาพการศึกษา	๔	๓	๒	๙	๑๐.๓๘
	งานส่งเสริมการศึกษา ศาสนาและวัฒนธรรม	๖	๖	๗	๑๙	๑๙.๙๑
	งานกิจการโรงเรียน	๑๓	๑	๓	๑๖	๑๘.๒๔
	รวม	๒๓	๑๐	๑๒	๔๕	๔๘.๕๓
กองสวัสดิการสังคม	งานบริหารงานทั่วไป งานส่งเสริมและพัฒนาอาชีพ	๒	๑	-	๓	๓.๓๔
	งานสังคมสงเคราะห์ งานสวัสดิภาพเด็กและเยาวชน งานบริหารศูนย์บริการผู้ด้อยโอกาส	๑	-	๑	๒	๒.๑๖
	งานกิจการสตรีและคนชรา งานส่งเสริมสวัสดิการสังคม งานส่งเสริมพัฒนาชุมชน	๑	๑	-	๒	๒.๑๘
	รวม	๔	๒	๑	๗	๗.๖๘

ส่วนราชการ	งาน	อัตรากำลัง (ที่มี)			รวม อัตรากำลัง (ที่มี)	รวม วิเคราะห์ กำลังคน แต่ละ แผนงาน
		พนักงาน ส่วนตำบล	พนักงาน จ้างตาม ภารกิจ	พนักงาน จ้างทั่วไป		
หน่วยตรวจสอบ ภายใน	งานตรวจสอบภายใน	๑	-	-	๑	๑.๐๗
	รวม	๑	-	-	๑	๑.๐๗
กองส่งเสริม การเกษตร	งานส่งเสริมการเกษตร งานบริหารทั่วไป	๓	๑	-	๔	๔.๒๓
	งานป้องกันโรคพืชและสัตว์	๑	-	-	๑	๑.๐๙
	รวม	๔	๑	-	๕	๕.๓๒

เมื่อได้จำนวนพนักงานส่วนตำบล และพนักงานจ้าง ในแต่ละส่วนราชการ แต่ละสายงาน ดังกล่าวข้างต้นแล้ว องค์การบริหารส่วนตำบลบางตาเถร ได้นำเอาจำนวนพนักงานแต่ละสายงานที่มีในกรอบอัตรากำลัง มากำหนด ตำแหน่งตามทักษะ ความรู้ความสามารถ เพื่อปฏิบัติงานตอบโจทย์ ยุทธศาสตร์การพัฒนา ขององค์การบริหาร ส่วนตำบลบางตาเถร ใน ๕ ยุทธศาสตร์ ดังนี้

- ยุทธศาสตร์ที่ ๑ โครงสร้างพื้นฐาน
- ยุทธศาสตร์ที่ ๒ พัฒนาคนและสังคม
- ยุทธศาสตร์ที่ ๓ ด้านเศรษฐกิจ
- ยุทธศาสตร์ที่ ๔ ด้านสิ่งแวดล้อม ทรัพยากรธรรมชาติและพลังงาน
- ยุทธศาสตร์ที่ ๕ ด้านการบริหารจัดการ การองค์กรภายใต้ระบบธรรมาภิบาล

ประเด็นยุทธศาสตร์	เป้าประสงค์	ตำแหน่งพนักงานที่กำหนด รองรับ
ยุทธศาสตร์ที่ ๑ โครงสร้างพื้นฐาน	- พัฒนาเส้นทางคมนาคมเชื่อมโยงเป็นระบบเพื่อรองรับการเจริญเติบโตทางเศรษฐกิจ โดยการก่อสร้าง ปรับปรุง บำรุงรักษาถนน สะพาน ทางเท้า ท่อระบายน้ำ และจัดระบบการคมนาคมให้เป็นระเบียบปลอดภัย	- ปลัด อบต. - ผอ.กองช่าง - นักวิเคราะห์ฯ - วิศวกรโยธา - นายช่างโยธา/ผช.นายช่างฯ - จพง.ธุรการ กองช่าง

ประเด็นยุทธศาสตร์	เป้าประสงค์	ตำแหน่งพนักงานที่กำหนด รองรับ
ยุทธศาสตร์ที่ ๒ พัฒนาคนและสังคม	- ให้บริการด้านสาธารณสุข ดูแลควบคุม บริหารจัดการสิ่งแวดล้อม ขยะมูลฝอย ป้องกัน โรคติดต่อ ให้บริการด้านทันตกรรม การจัดให้มีความมั่นคงปลอดภัยปลอดภัยจากยาเสพติด ทั้งชุมชน โรงเรียน และหน่วยงานรัฐในพื้นที่	- ปลัด อบต. - นักวิชาการสุขาภิบาล - นักวิชาการสาธารณสุข - นักวิชาการเกษตร - เจ้าพนักงานสาธารณสุข - เจ้าพนักงานพัฒนาชุมชน - เจ้าพนักงานทันตกรรม - พนักงานขับเครื่องจักรกลขนาดหนัก - ผู้ช่วยเจ้าพนักงานธุรการ

ประเด็นยุทธศาสตร์	เป้าประสงค์	ตำแหน่งพนักงานที่กำหนด รองรับ
ยุทธศาสตร์ที่ ๒ พัฒนาคนและสังคม	- ให้การศึกษาแก่เด็กก่อนวัยเรียน บริหารจัดการกับเด็กและเยาวชนในพื้นที่ อนุรักษ์ประเพณี วัฒนธรรมศาสนา มีคุณธรรม จริยธรรม ส่งเสริมภูมิปัญญาท้องถิ่น ส่งเสริมด้านการกีฬาและนันทนาการ และส่งเสริมการศึกษา นอกสถานศึกษา ให้แก่เด็กและเยาวชนนอกสถานศึกษา	- ปลัด อบต. - รองปลัด อบต. - นักวิชาการศึกษา - ครู /ผ.ช.ครู ผดต - ผู้อำนวยการกองการศึกษา - ครูผู้ช่วย - ผู้อำนวยการศูนย์พัฒนาเด็กเล็ก

ประเด็นยุทธศาสตร์	เป้าประสงค์	ตำแหน่งพนักงานที่กำหนด รองรับ
ยุทธศาสตร์ที่ ๓ ด้านเศรษฐกิจ	- การเพิ่มรายได้ ลดรายจ่าย พัฒนาทักษะฝีมือ ส่งเสริมการประกอบ อาชีพที่ยั่งยืน และมีรายได้ที่มั่นคง พัฒนาและสนับสนุนสวัสดิการ เด็ก เยาวชนสตรี คนชราผู้ด้อยโอกาส	- ปลัด อบต. - ผอ.กองสวัสดิการสังคม - นักพัฒนาชุมชน - นักวิชาการเกษตร - เจ้าพนักงานการเกษตร - เจ้าพนักงานธุรการ เกษตร

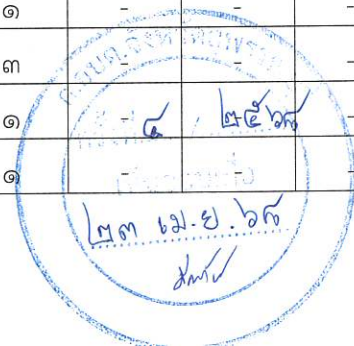
ประเด็นยุทธศาสตร์	เป้าประสงค์	ตำแหน่งพนักงานที่กำหนดรองรับ
ยุทธศาสตร์ที่ ๓ ด้านเศรษฐกิจ	- การพัฒนาและจัดหาแหล่งน้ำเพื่ออุปโภค-บริโภค การปรับปรุงภูมิทัศน์สถานที่ราชการ สถานที่ท่องเที่ยว อาคาร บ้านเรือน สนามกีฬา สวนสาธารณะ การป้องกันและบรรเทาสาธารณภัย และมีการบริการพื้นฐานที่สะดวกและเพียงพอ	- ปลัด อบต. - ผอ.กองช่าง -นักป้องกันและบรรเทาสาธารณภัย -เจ้าพนักงานป้องกันและบรรเทาสาธารณภัย - นายช่างโยธา -เจ้าพนักงานประปา -นายช่างสำรวจ - จพง.ธุรการ - ผช.นายช่างโยธา - ผู้ช่วยนายช่างประปา -พนักงานขับเครื่องจักรกลขนาดเบา
ยุทธศาสตร์ที่ ๔ ด้านสิ่งแวดล้อม ทรัพยากรธรรมชาติและพลังงาน	- ส่งเสริมการเกษตรปลอดสารพิษ ส่งเสริมการปลูกพืชสมุนไพรการพัฒนาคุณภาพดิน การพัฒนาบุคลากรทางการเกษตรพัฒนาคุณภาพสินค้าหนึ่งตำบลหนึ่งผลิตภัณฑ์เกษตรกรรมครบวงจร ตามแนวทฤษฎีใหม่ส่งเสริมให้มีตลาดเพื่อเป็นศูนย์กลางในการจำหน่ายสินค้าการเกษตรการพัฒนาและจัดหาแหล่งน้ำเพื่อการเกษตร	- ปลัด อบต. -ผอ.กองส่งเสริมการเกษตร - นักวิชาการเกษตร -เจ้าพนักงานการเกษตร -เจ้าพนักงานธุรการ - ผช.จพง.ธุรการกองเกษตร
	- พัฒนาและบริหารจัดการแหล่งน้ำธรรมชาติ คู คลอง หนอง บึง แหล่งน้ำชลประทาน ให้สามารถเก็บกักน้ำได้ตลอดปี ฟื้นฟูและอนุรักษ์ทรัพยากรธรรมชาติและสิ่งแวดล้อม เช่น ป่าไม้ แหล่งน้ำธรรมชาติ ฯลฯ	- ปลัด อบต. - ผอ.กองช่าง - นักวิเคราะห์ฯ - นายช่างโยธา - จพง.ธุรการ กองช่าง

ประเด็นยุทธศาสตร์	เป้าประสงค์	ตำแหน่งพนักงานที่กำหนดรองรับ
ยุทธศาสตร์ที่ ๕ ด้านการบริหารจัดการ การองค์กร ภายใต้ระบบธรรมาภิบาล	- พัฒนาคุณภาพบุคลากร ให้เงินเดือนค่าจ้าง ค่าตอบแทน บรรจุแต่งตั้ง สรรหา พัฒนา ใน สังกัด ด้วยความยุติธรรม โปร่งใส	- ปลัด อบต. - หัวหน้าสำนักปลัด - นักทรัพยากรบุคคล - จพง.ธุรการ - ผช.จพง.ธุรการ
	- สนับสนุนงบประมาณ ปรับปรุงเครื่องมือ- เครื่องใช้ และสถานที่ปฏิบัติราชการ ควบคุมด้าน งบประมาณให้มีประสิทธิภาพ ตรวจสอบได้	- ปลัด อบต. - ผอ.กองคลัง - นักวิชาการเงินฯ - นักวิชาการพัสดุ - เจ้าพนักงานพัสดุ - ผู้ช่วยนักวิชาการพัสดุ - ผู้ช่วยนักวิชาการเงินและบัญชี - จพง.จัดเก็บรายได้ - ผช.จพง.การเงิน - จพง.จัดเก็บฯ
	- รณรงค์ให้เยาวชนและประชาชนตื่นตัวถึง ความสำคัญของการปกครองระบอบประชาธิปไตย มีส่วนร่วมในการกำหนดวิสัยทัศน์ ความต้องการ การแก้ปัญหา ประเมินผลและตรวจสอบได้ และ การปฏิบัติงานตามหลักธรรมาภิบาล	- พนักงานส่วนตำบลทุกระดับ

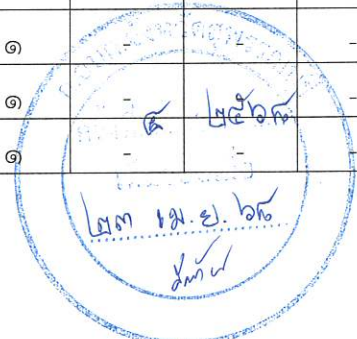
องค์การบริหารส่วนตำบลบางตาเถร ได้วิเคราะห์การกำหนดตำแหน่งจากภารกิจที่จะดำเนินการในแต่ละส่วนราชการในอนาคต ๓ ปี ซึ่งเป็นตัวสะท้อนให้เห็นว่าปริมาณงานในแต่ละส่วนราชการ มีเท่าใด เพื่อนำมาวิเคราะห์ว่าจะใช้ตำแหน่งใด จำนวนเท่าใด ในส่วนราชการใด ในระยะเวลา ๓ ปี ข้างหน้า จึงจะเหมาะสมกับภารกิจและปริมาณงานและเพื่อให้คุ้มค่าต่อการใช้จ่ายงบประมาณขององค์กรปกครองส่วนท้องถิ่นและเพื่อให้การบริหารงานขององค์กรปกครองส่วนท้องถิ่นเป็นไปอย่างมีประสิทธิภาพ ประสิทธิผล โดยนำผลการวิเคราะห์ตำแหน่งมากรอกข้อมูลลงในกรอบอัตรากำลัง ๓ ปี ดังนี้

กรอบอัตรากำลัง ๓ ปี ประจำปีงบประมาณ ๒๕๖๗ - ๒๕๖๙ (ฉบับปรับปรุงฉบับที่ ๒)
องค์การบริหารส่วนตำบลบางตาเถร อำเภอสองพี่น้อง จังหวัดสุพรรณบุรี

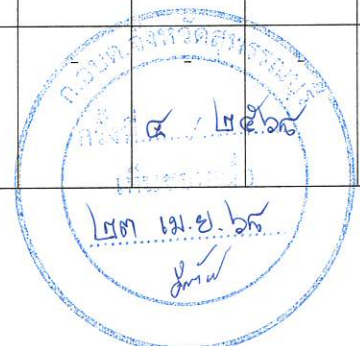
ส่วนราชการ	กรอบ อัตรากำลังเดิม	อัตรากำลังที่คาดว่าจะต้องใช้ในช่วงระยะเวลา ๓ ปี ข้างหน้า			อัตรากำลังเพิ่ม / ลด			หมายเหตุ
		๒๕๖๗	๒๕๖๘	๒๕๖๙	๒๕๖๗	๒๕๖๘	๒๕๖๙	
ปลัดองค์การบริหารส่วนตำบล (นักบริหารงานท้องถิ่น ระดับกลาง)	๑	๑	๑	๑	-	-	-	
รองปลัดองค์การบริหารส่วนตำบล (นักบริหารงานท้องถิ่น ระดับต้น)	๑	๑	๑	๑	-	-	-	
สำนักปลัดองค์การบริหารส่วนตำบล (๐๑)								
พนักงานส่วนตำบล								
หัวหน้าสำนักปลัดองค์การบริหารส่วนตำบล (นักบริหารงานทั่วไป ระดับต้น)	๑	๑	๑	๑	-	-	-	
นักวิเคราะห์นโยบายและแผน (ปก./ชก.)	๑	๑	๑	๑	-	-	-	
นิติกร (ปก./ชก.)	๑	๑	๑	๑	-	-	-	ว่างเดิม
นักทรัพยากรบุคคล (ปก./ชก.)	๑	๑	๑	๑	-	-	-	
นักป้องกันและบรรเทาสาธารณภัย(ปก./ชก.)	๑	๑	๑	๑	-	-	-	
เจ้าพนักงานธุรการ (ปง./ชง.)	๑	๑	๑	๑	-	-	-	
เจ้าพนักงานป้องกันและบรรเทาสาธารณภัย (ปง./ชง.)	๑	๑	๑	๑	-	-	-	
พนักงานจ้างตามภารกิจ								
ผู้ช่วยเจ้าพนักงานธุรการ	๑	๑	๑	๑	-	-	-	ว่างเดิม
พนักงานขับรถยนต์	๓	๓	๓	๓	-	-	-	
ผู้ช่วยนักวิเคราะห์นโยบายและแผน	๑	๑	๑	๑	-	-	-	
พนักงานขับเครื่องจักรกลขนาดเบา	๑	๑	๑	๑	-	-	-	



ส่วนราชการ	กรอบ อัตรา กำลังเดิม	อัตราตำแหน่งที่คาดว่าจะต้อง ใช้ในช่วงระยะเวลา ๓ ปี ข้างหน้า			อัตรากำลังเพิ่ม / ลด			หมายเหตุ
		๒๕๖๗	๒๕๖๘	๒๕๖๙	๒๕๖๗	๒๕๖๘	๒๕๖๙	
พนักงานจ้างทั่วไป								
คนงาน	๘	๘	๘	๘	-	-	-	ว่างเดิม๒
นักการภารโรง	๑	๑	๑	๑	-	-	-	
ยาม	๑	๑	๑	๑	-	-	-	
กองคลัง (๐๔)								
พนักงานส่วนตำบล								
ผู้อำนวยการกองคลัง (นักบริหารงานการคลัง ระดับต้น)	๑	๑	๑	๑	-	-	-	
นักวิชาการเงินและบัญชี (ปก./ชก.)	๑	๑	๑	๑	-	-	-	
นักวิชาการพัสดุ (ปก./ชก.)	๑	๑	๑	๑	-	-	-	
เจ้าพนักงานการเงินและบัญชี (พง./ชง.)	๑	๑	๑	๑	-	-	-	
เจ้าพนักงานจัดเก็บรายได้ (พง./ชง.)	๑	๑	๑	๑	-	-	-	
เจ้าพนักงานพัสดุ (พง./ชง.)	๑	๑	๑	๑	-	-	-	ว่างเดิม
ลูกจ้างประจำ								
เจ้าพนักงานจัดเก็บรายได้	๑	๑	๑	๑	-	-	-	
พนักงานจ้างตามภารกิจ								
ผู้ช่วยนักวิชาการพัสดุ	๑	๑	๑	๑	-	-	-	
ผู้ช่วยนักวิชาการเงินและบัญชี	๑	๑	๑	๑	-	-	-	
ผู้ช่วยเจ้าพนักงานการเงินและบัญชี	๑	๑	๑	๑	-	-	-	
ผู้ช่วยเจ้าพนักงานจัดเก็บรายได้	๑	๑	๑	๑	-	-	-	
พนักงานจ้างทั่วไป								
คนงาน	๒	๒	๒	๒	-	-	-	ว่างเดิม๑
กองช่าง (๐๕)								
พนักงานส่วนตำบล								
ผู้อำนวยการกองช่าง (นักบริหารงานช่าง ระดับต้น)	๑	๑	๑	๑	-	-	-	
วิศวกรโยธา (ปก./ชก)	-	๑	๑	๑	-	-	-	ว่าง
นายช่างโยธา (พง./ชง.)	๑	๑	๑	๑	-	-	-	
นายช่างโยธา (พง./ชง.)	๐	๑	๑	๑	-	-	-	ว่างเดิม
นายช่างสำรวจ (พง./ชง.)	๑	๑	๑	๑	-	-	-	ว่างเดิม



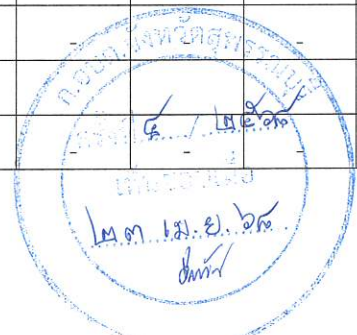
ส่วนราชการ	กรอบ อัตรา กำลังเดิม	อัตราตำแหน่งที่คาดว่าจะต้อง ใช้ในช่วงระยะเวลา ๓ ปี ข้างหน้า			อัตรากำลังเพิ่ม / ลด			หมายเหตุ
		๒๕๖๗	๒๕๖๘	๒๕๖๙	๒๕๖๗	๒๕๖๘	๒๕๖๙	
เจ้าพนักงานประปา (ปง./ชง.)	๑ /	๑	๑	๑	-	-	-	ว่างเดิม
เจ้าพนักงานธุรการ (ปง./ชง.)	๑ /	๑	๑	๑	-	-	-	
ลูกจ้างประจำ								
พนักงานขับรถยนต์	๑	๑	๑	๑	-	-	-	
พนักงานจ้างตามภารกิจ								
ผู้ช่วยนายช่างโยธา	๒	๒	๒	๒	-	-	-	
ผู้ช่วยเจ้าพนักงานประปา	๑	๑	๑	๑	-	-	-	
พนักงานขับเครื่องจักรกลขนาดหนัก	๑	๑	๑	๑	-	-	-	
พนักงานขับเครื่องจักรกลขนาดเบา	๑	๑	๑	๑	-	-	-	
ผู้ช่วยเจ้าพนักงานธุรการ	๑	๑	๑	๑	-	-	-	
กองสาธารณสุขและสิ่งแวดล้อม (๐๖)								
พนักงานส่วนตำบล								
ผู้อำนวยการกองสาธารณสุขและสิ่งแวดล้อม (นักบริหารงานสาธารณสุขและสิ่งแวดล้อม ระดับต้น)	๑	๑	๑	๑	-	-	-	ว่างเดิม
นักวิชาการสาธารณสุข(ปก./ชก.)	๑	๑	๑	๑	-	-	-	ว่างเดิม
นักวิชาการสุขาภิบาล (ปก./ชก.)	๑	๑	๑	๑	-	-	-	
เจ้าพนักงานสาธารณสุข (ปง./ชง.)	๑ /	๑	๑	๑	-	-	-	ว่างเดิม
เจ้าพนักงานทันตสาธารณสุข (ปง./ชง.)	๑ /	๑	๑	๑	-	-	-	ว่างเดิม
เจ้าพนักงานธุรการ (ปง./ชง.)	๑ /	๑	๑	๑	-	-	-	
พนักงานจ้างตามภารกิจ								
ผู้ช่วยเจ้าพนักงานธุรการ	๑	๑	๑	๑	-	-	-	
พนักงานขับรถยนต์	๑	๑	๑	๑	-	-	-	
พนักงานจ้างทั่วไป								
คนงาน	๓	๓	๓	๓	-	-	-	ว่างเดิม๑
กองการศึกษา ศาสนาและวัฒนธรรม (๐๘)								
พนักงานส่วนตำบล								
ผู้อำนวยการกองการศึกษา ศาสนาและ วัฒนธรรม (นักบริหารงานการศึกษาระดับต้น)	๑	๑	๑	๑				



ส่วนราชการ	กรอบ อัตรา กำลังเดิม	อัตราตำแหน่งที่คาดว่าจะต้อง ใช้ในช่วงระยะเวลา ๓ ปี ข้างหน้า			อัตรากำลังเพิ่ม / ลด			หมายเหตุ
		๒๕๖๗	๒๕๖๘	๒๕๖๙	๒๕๖๗	๒๕๖๘	๒๕๖๙	
นักวิชาการศึกษา (ปก./ชก.)	๒	๒	๒	๒	-	-	-	ว่าง ๑
เจ้าพนักงานธุรการ (ปง./ชง)	๑ /	๑	๑	๑	-	-	-	ว่าง
พนักงานจ้างตามภารกิจ								
ผู้ช่วยนักวิชาการศึกษา	๑	๑	๑	๑	-	-	-	ว่างเดิม
ผู้ช่วยเจ้าพนักงานธุรการ	๑	๑	๑	๑	-	-	-	ว่างเดิม
พนักงานขับรถยนต์	๑	๑	๑	๑	-	-	-	
พนักงานจ้างทั่วไป								
คนงาน	๒	๒	๒	๒	-	-	-	
ศูนย์พัฒนาเด็กเล็กโรงเรียนวัดไผ่โรงวัว								
ผู้อำนวยการศูนย์พัฒนาเด็กเล็ก	๑	๑	๑	๑	-	-	-	ว่าง
ครู	๑	๑	๑	๑	-	-	-	
พนักงานจ้างตามภารกิจ								
ผู้ดูแลเด็ก (ทักษะ)	๑	๑	๑	๑	-	-	-	
ผู้ช่วยครูผู้ช่วย	๓	๓	๓	๓	-	-	-	
พนักงานจ้างทั่วไป								
ผู้ดูแลเด็ก (ทั่วไป)	๔	๔	๔	๔	-	-	-	
ศูนย์พัฒนาเด็กเล็กโรงเรียนบ้านไผ่ตาไม้								
ผู้อำนวยการศูนย์พัฒนาเด็กเล็ก	๑	๑	๑	๑	-	-	-	ว่าง
พนักงานจ้างตามภารกิจ								
ผู้ช่วยครูผู้ช่วย	๑	๑	๑	๑	-	-	-	
พนักงานจ้างทั่วไป								
ผู้ดูแลเด็ก (ทั่วไป)	๑	๑	๑	๑	-	-	-	
ศูนย์พัฒนาเด็กเล็กโรงเรียนบ้านโคกเจ็ดลูก								
ผู้อำนวยการศูนย์พัฒนาเด็กเล็ก	๑	๑	๑	๑	-	-	-	ว่าง
พนักงานจ้างทั่วไป								
ผู้ดูแลเด็ก (ทั่วไป)	๑	๑	๑	๑	-	-	-	
ศูนย์พัฒนาเด็กเล็กโรงเรียนวัดท่าข้าม								
ผู้อำนวยการศูนย์พัฒนาเด็กเล็ก	๑	๑	๑	๑	-	-	-	ว่าง
ครูผู้ช่วย	๑	๑	๑	๑	-	-	-	ว่างเดิม



ส่วนราชการ	กรอบอัตรา กำลังเดิม	อัตราตำแหน่งที่คาดว่าจะต้องใช้ ในช่วงระยะเวลา ๓ ปี ข้างหน้า			อัตรากำลังเพิ่ม / ลด			หมายเหตุ
		๒๕๖๗	๒๕๖๘	๒๕๖๙	๒๕๖๗	๒๕๖๘	๒๕๖๙	
พนักงานจ้างตามภารกิจ								
ผู้ช่วยครูผู้ช่วย	๑	๑	๑	๑	-	-	-	
พนักงานจ้างทั่วไป								
ผู้ดูแลเด็ก (ทั่วไป)	๑	๑	๑	๑	-	-	-	
โรงเรียนอนุบาล อบต.บางตาเถร								
พนักงานครูส่วนตำบล								
ผู้อำนวยการสถานศึกษา	๑	๑	๑	๑	-	-	-	ว่างเดิม
ครู	๑๐	๑๐	๑๐	๑๐	-	-	-	ว่างเดิม(๒)
ครูผู้ช่วย	๒	๒	๒	๒	-	-	-	ว่างเดิม ๒
พนักงานจ้างตามภารกิจ								
ผู้ช่วยเจ้าพนักงานการเงินและบัญชี	๑	๑	๑	๑	-	-	-	
พนักงานจ้างทั่วไป								
คนงาน	๑	๑	๑	๑	-	-	-	
ภารโรง	๑	๑	๑	๑	-	-	-	
นักรการภารโรง	๑	๑	๑	๑	-	-	-	
กองสวัสดิการสังคม (๑๑)								
พนักงานส่วนตำบล								
ผู้อำนวยการกองสวัสดิการสังคม (นักบริหารงานสวัสดิการสังคม ระดับต้น)	๑	๑	๑	๑	-	-	-	ว่าง
ฝ่ายส่งเสริมสวัสดิการสังคม								
หัวหน้าฝ่ายส่งเสริมสวัสดิการสังคม (นักบริหารงานสวัสดิการสังคม ระดับต้น)	-	-	๑	๑	-	๑	-	กำหนดเพิ่ม
นักพัฒนาชุมชน (ปก./ชก.)	๒	๒	๒	๒	-	-	-	
เจ้าพนักงานพัฒนาชุมชน (ปง./ชง.)	๑	๑	๑	๑	-	-	-	
พนักงานจ้างตามภารกิจ								
ผู้ช่วยนักพัฒนาชุมชน	๑	๑	๑	๑	-	-	-	
พนักงานขับรถยนต์	๑	๑	๑	๑	-	-	-	
พนักงานจ้างทั่วไป								
คนงาน	๑	๑	๑	๑	-	-	-	
หน่วยตรวจสอบภายใน (๑๒)								
นักวิชาการตรวจสอบภายใน (ปก./ชก.)	๑	๑	๑	๑	-	-	-	ว่างเดิม

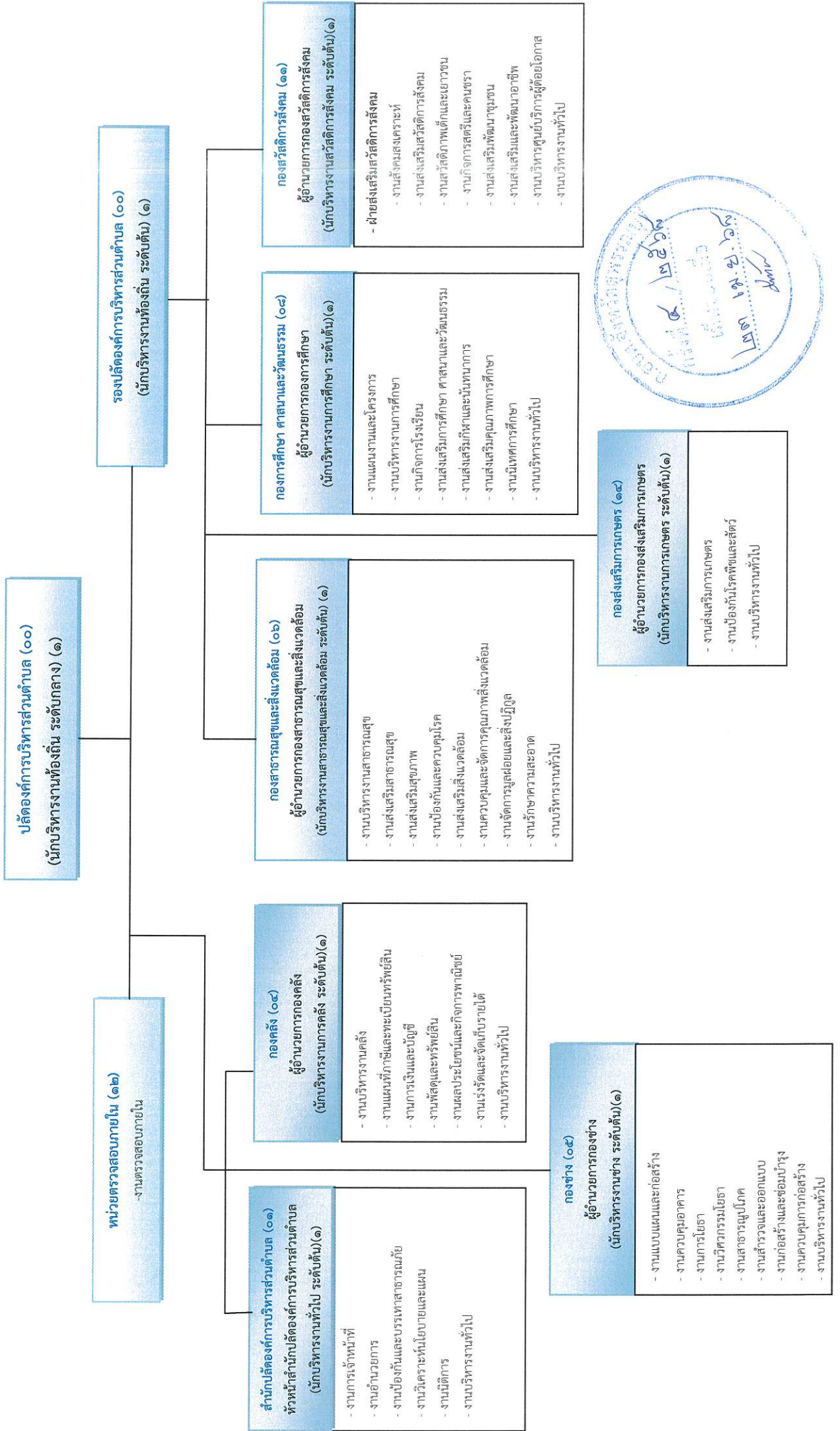


ส่วนราชการ	กรอบ อัตรา กำลังเดิม	อัตราตำแหน่งที่คาดว่าจะต้อง ใช้ในช่วงระยะเวลา ๓ ปี ข้างหน้า			อัตรากำลังเพิ่ม / ลด			หมายเหตุ
		๒๕๖๗	๒๕๖๘	๒๕๖๙	๒๕๖๗	๒๕๖๘	๒๕๖๙	
กองส่งเสริมการเกษตร (๑๔)								
พนักงานส่วนตำบล								
ผู้อำนวยการกองส่งเสริมการเกษตร (นักบริหารงานการเกษตร ระดับต้น)	๑	๑	๑	๑	-	-	-	ว่าง
นักวิชาการเกษตร(ปก./ชก.)	๑	๑	๑	๑	-	-	-	ว่างเดิม
เจ้าพนักงานการเกษตร	๑ ✓	๑	๑	๑	-	-	-	ว่าง
เจ้าพนักงานธุรการ	๑ ✓	๑	๑	๑	-	-	-	ว่าง
พนักงานจ้างตามภารกิจ								
ผู้ช่วยเจ้าพนักงานธุรการ	๑	๑	๑	๑	-	-	-	
พนักงานส่วนตำบล	๔๑	๔๑	๔๑	๔๑	-	-	-	
พนักงานครู	๑๙	๑๙	๑๙	๑๙	-	-	-	
ลูกจ้างประจำ	๒	๒	๒	๒	-	-	-	
พนักงานจ้างตามภารกิจ	๓๐	๓๑	๓๑	๓๑	-	-	-	
พนักงานจ้างทั่วไป	๒๘	๒๘	๒๘	๒๘	-	-	-	
รวมทั้งสิ้น	๑๒๐	๑๒๑	๑๒๒	๑๒๒	-	+๑	-	

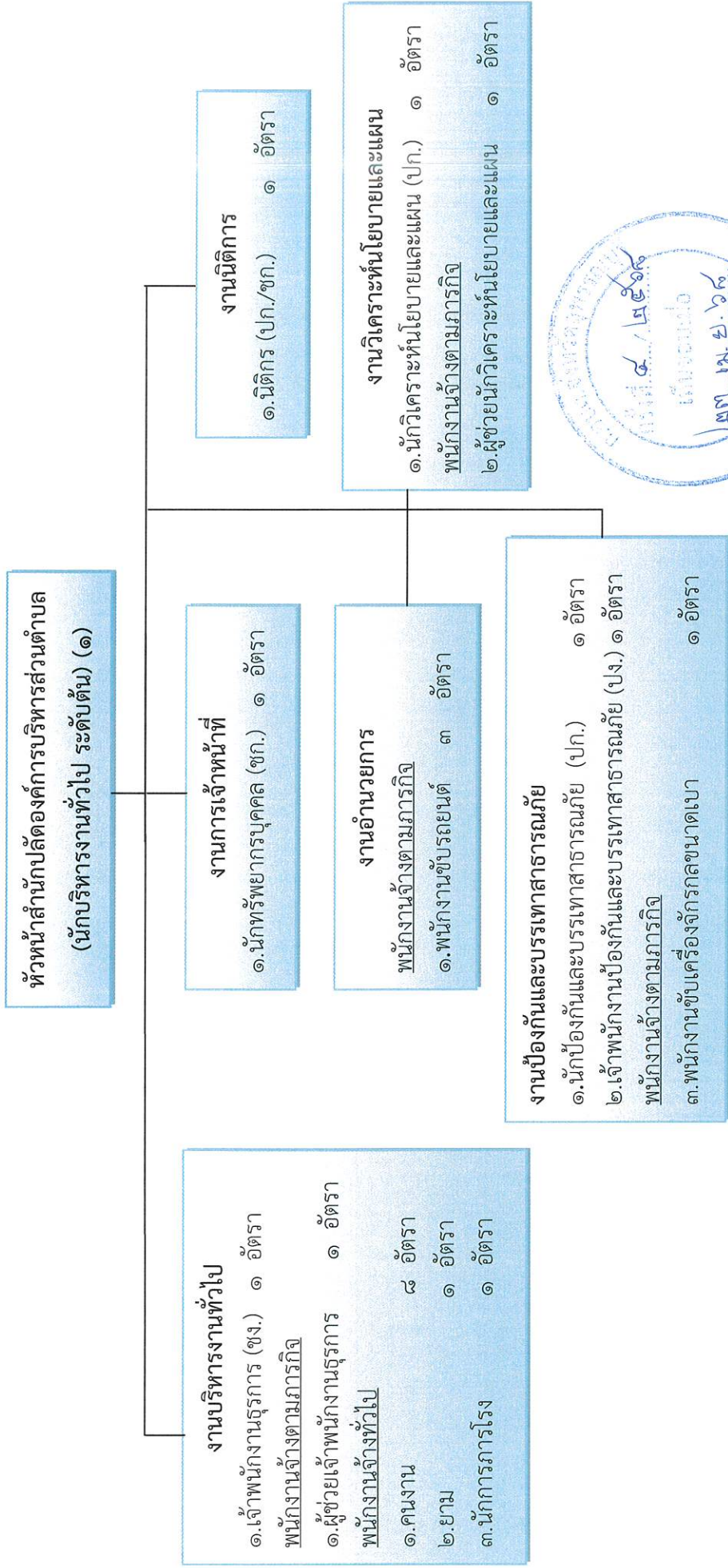


๑๐. แผนภูมิโครงสร้างการแบ่งส่วนราชการ

โครงสร้างส่วนราชการองค์การบริหารส่วนตำบลบางตาเถร

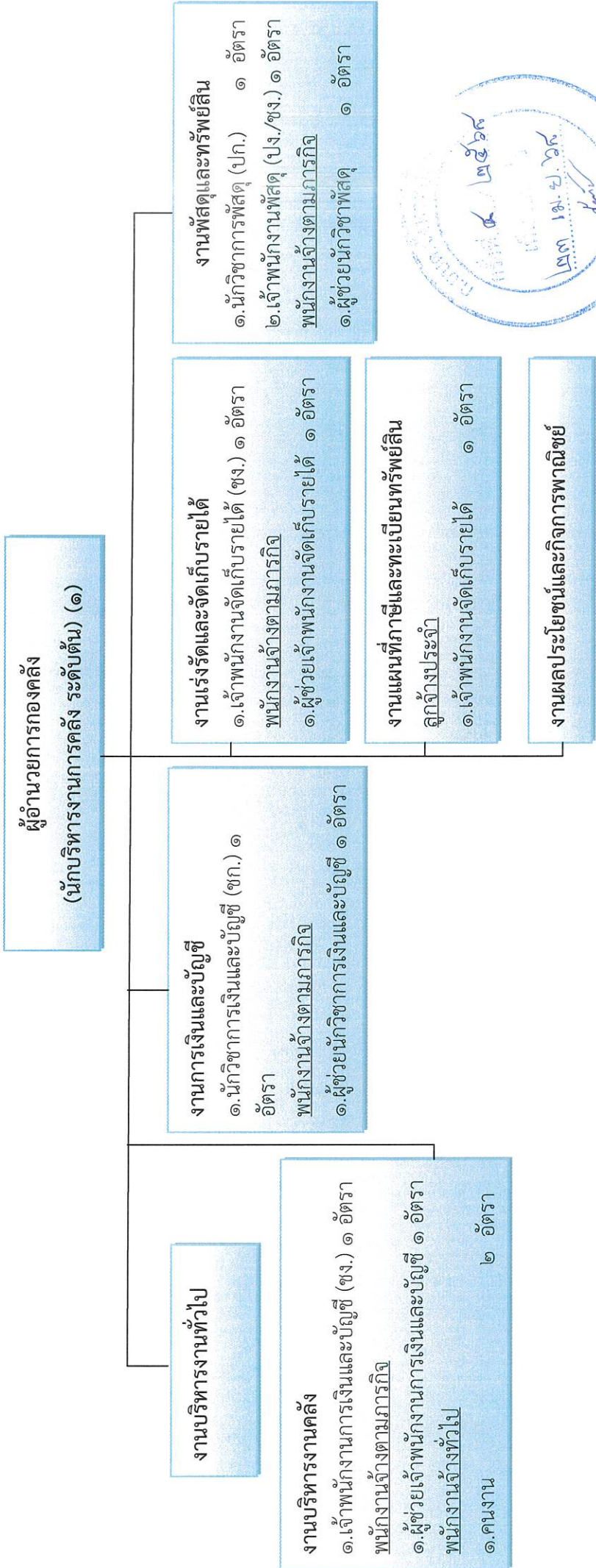


โครงสร้างของสำนักปลัดองค์การบริหารส่วนตำบล (๐๑)



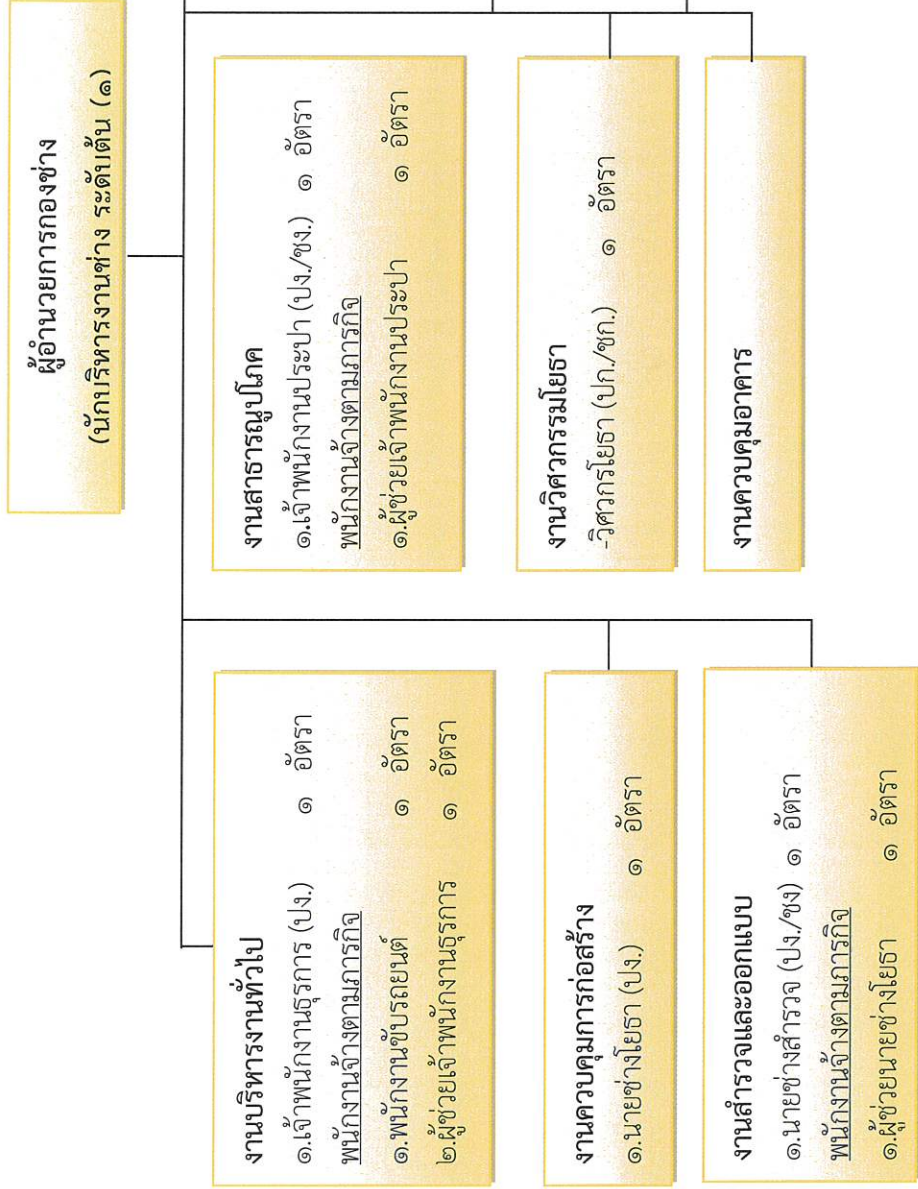
ประเภท ระดับ	จำนวนการท้องถิ่น		วิชาการ		ทั่วไป		พนักงานจ้างตามภารกิจ	พนักงานจ้างทั่วไป	รวม	
	สูง	กลาง	ต้น	ชช.	ชพ.	ปก./ชก.				อส.
อัตราทั้งหมด	๐	๐	๑	๐	๐	๔	๐	๒	๖	๒๓
มีนครอง	๐	๐	๑	๐	๐	๓	๐	๒	๖	๒๐
อัตรว่าง	๐	๐	๐	๐	๐	๑	๐	๐	๐	๓

โครงสร้างของกองคลัง (๐๔)



ประเภท ระดับ	อำนาจการท้องถิ่น			วิชาการ		ทั่วไป		ลูกจ้างประจำ	พนักงานจ้างตามภารกิจ	พนักงานจ้างทั่วไป	รวม
	สูง	กลาง	ต้น	ชพ.	ชพ. ปก./ชก.	อส.	ปง./ชง.				
อัตราทั้งหมด	๐	๐	๑	๐	๒	๐	๓	๑	๔	๒	๑๓
มีนครอง	๐	๐	๑	๐	๒	๐	๒	๑	๒	๑	๙
อัตราว่าง	๐	๐	๐	๐	๐	๐	๑	๐	๒	๑	๔

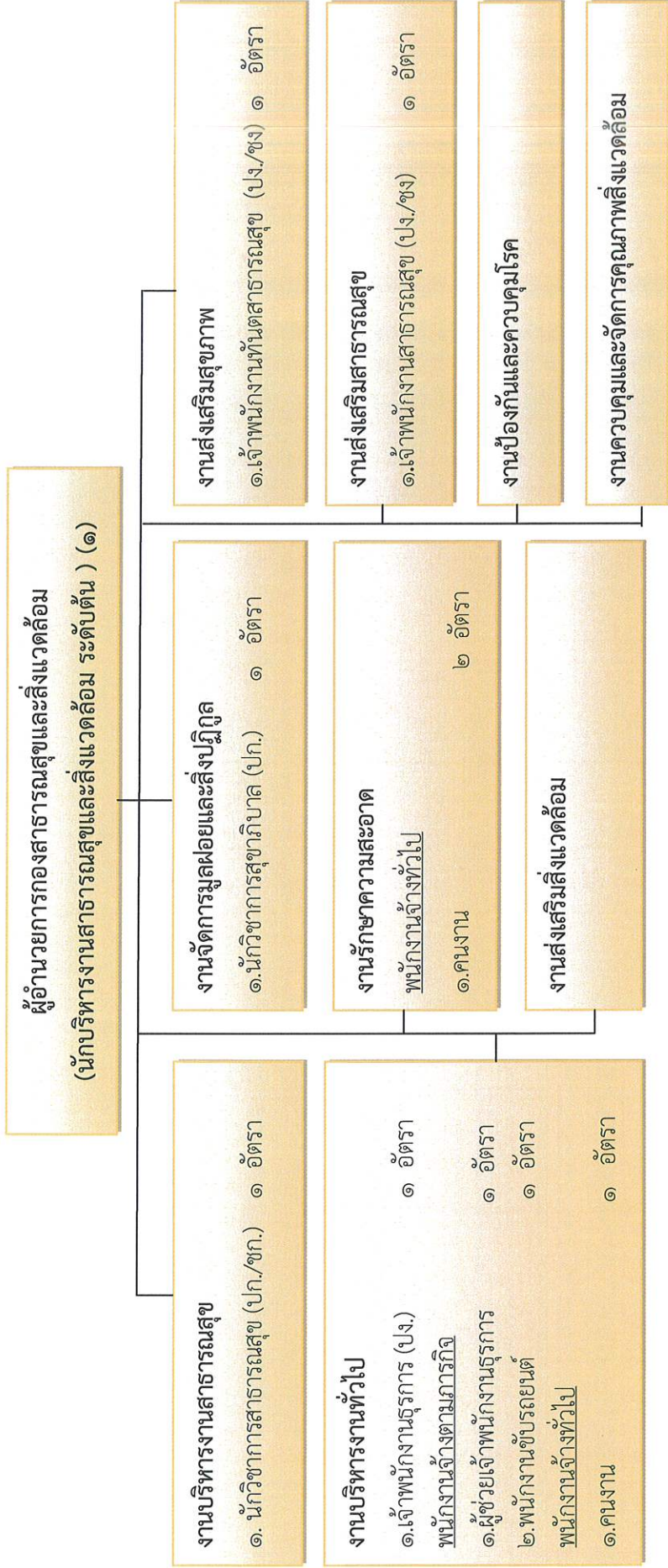
โครงสร้างของกองช่าง (๐๕)



ประเภท ระดับ	จำนวนการท้องถิ่น			วิชาการ			ทั่วไป		ลูกจ้างประจำ	พนักงานจ้างตามภารกิจ	พนักงานจ้างทั่วไป	รวม
	สูง	กลาง	ต้น	ชพ.	ชป./ชก.	อต.	ปง./ชง.					
อัตราทั้งหมด	๐	๐	๑	๐	๑	๐	๕	๑	๖	๐	๑๔	
มีนครอง	๐	๐	๑	๐	๐	๐	๒	๑	๖	๐	๑๐	
อัตราว่าง	๐	๐	๐	๐	๑	๐	๓	๐	๐	๐	๔	

๒๓๓ ๒๓.๕.๒๓๖

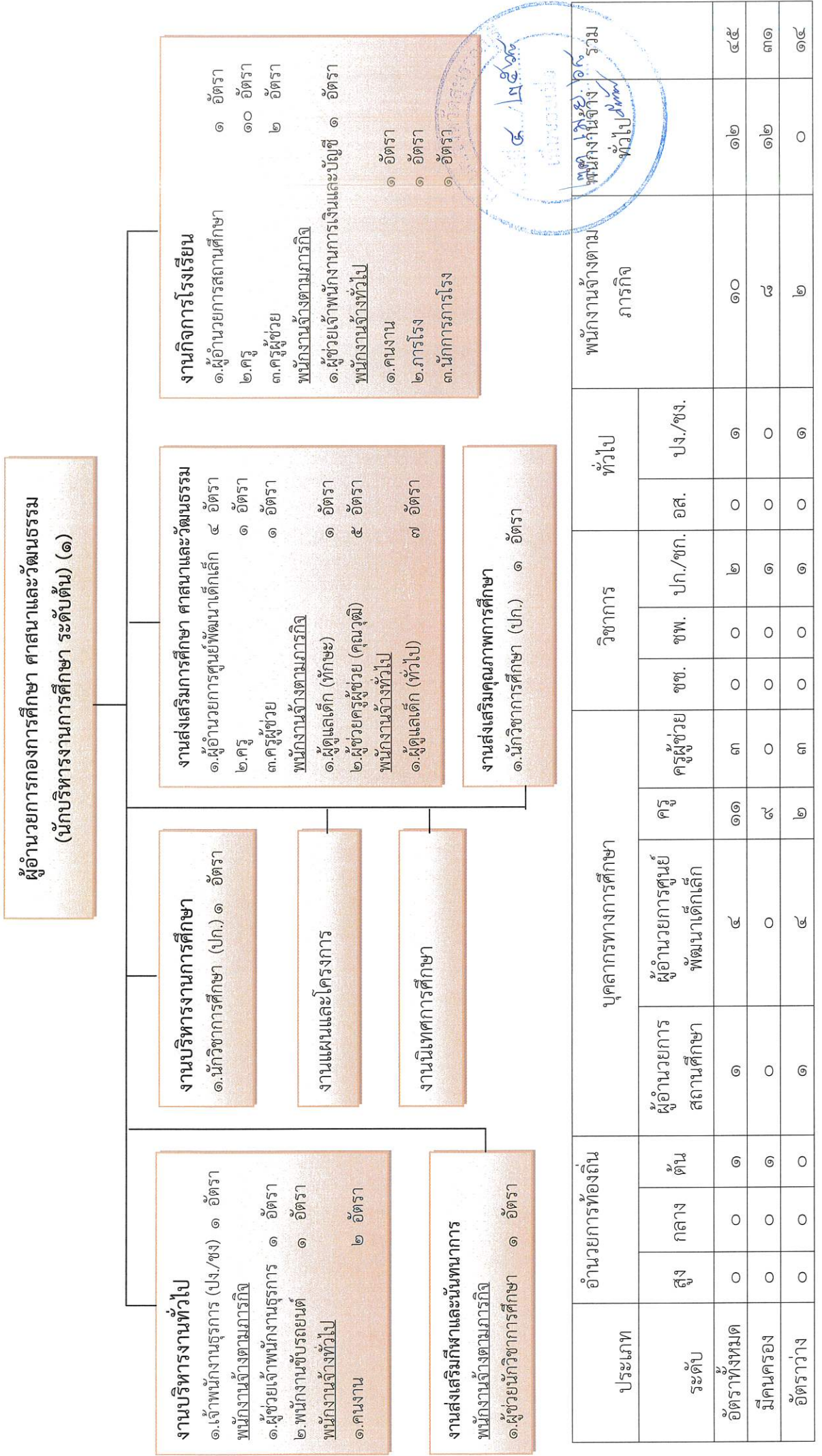
โครงสร้างของกองสาธารณสุขและสิ่งแวดล้อม (๐๖)



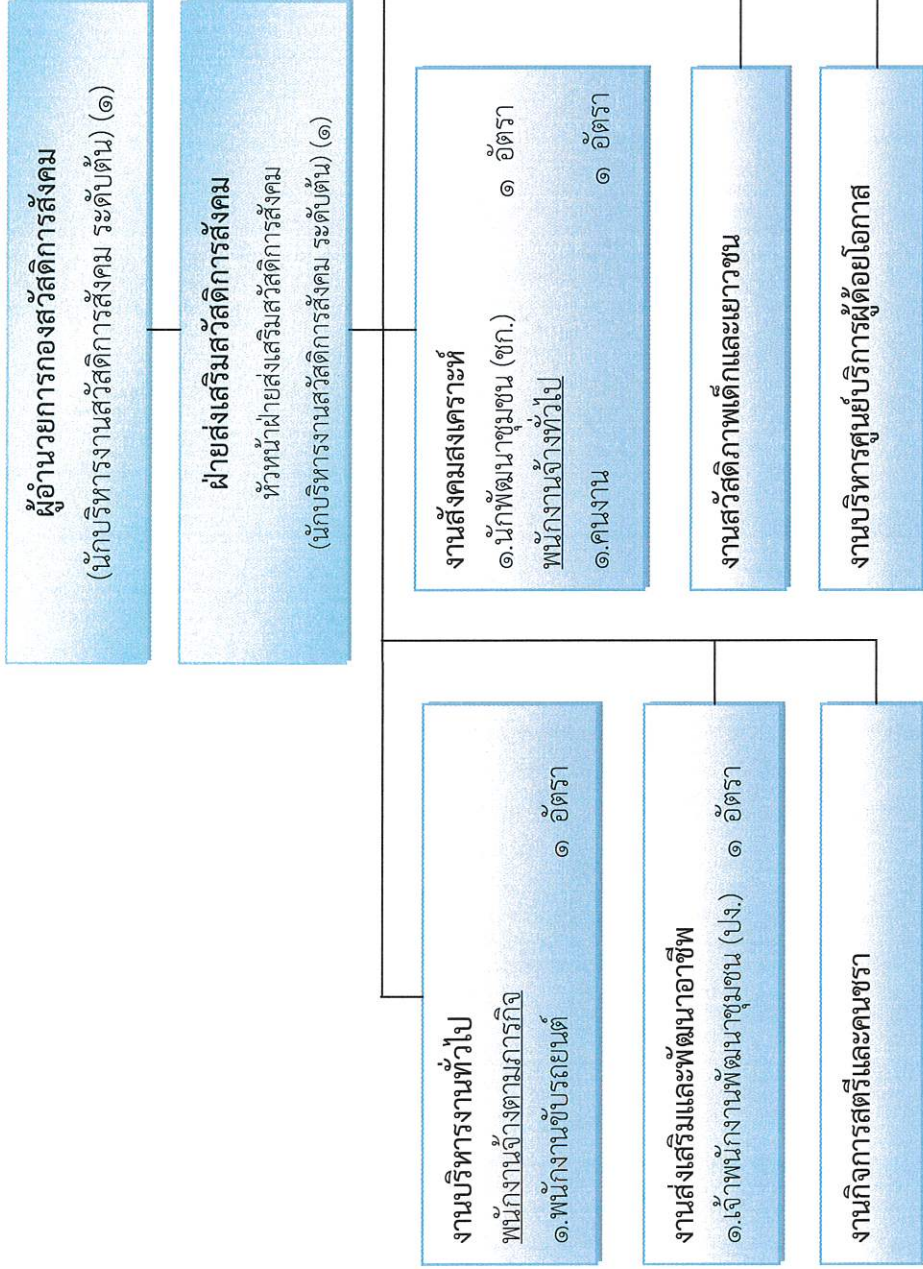
ประเภท ระดับ	จำนวนการท้องถิ่น			วิชาการ			ทั่วไป		พนักงานจ้างตามภารกิจ	พนักงานจ้างทั่วไป	รวม
	สูง	กลาง	ต้น	ชพ.	ขพ.	ปก./ชก.	อส.	ปง./ชง.			
อัตราทั้งหมด	๐	๐	๑	๐	๐	๒	๐	๓	๒	๓	๑๑
มีนครอง	๐	๐	๐	๐	๐	๑	๐	๒	๒	๒	๗
อัตราว่าง	๐	๐	๑	๐	๐	๑	๐	๑	๐	๑	๕



โครงสร้างของกองการศึกษา ศาสนาและวัฒนธรรม (๐๘)

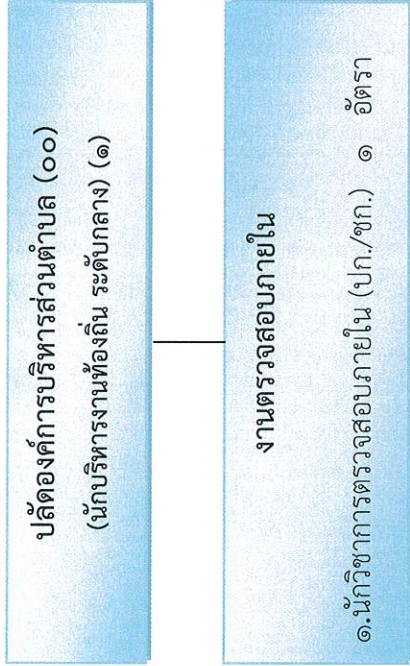


โครงสร้างของกองสวัสดิการสังคม (๑๑)

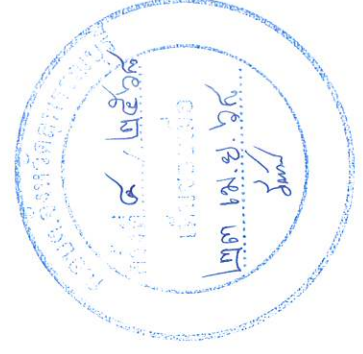


ประเภท ระดับ	อำนาจการท้องถิ่น			วิชาการ			ทั่วไป		ถูกจ้างประจำ	พนักงานจ้างตามภารกิจ	พนักงานจ้างทั่วไป	รวม
	สูง	กลาง	ต้น	ชพ.	ชก./ชก.	ปจ./ชง.	ออส.	ปง./ชง.				
อัตราทงหมด	๐	๐	๒	๐	๒	๑	๐	๑	๐	๒	๑	๘
มีนครอง	๐	๐	๐	๐	๒	๐	๐	๐	๐	๒	๑	๕
อัตราว่าง	๐	๐	๒	๐	๐	๑	๐	๑	๐	๐	๐	๓

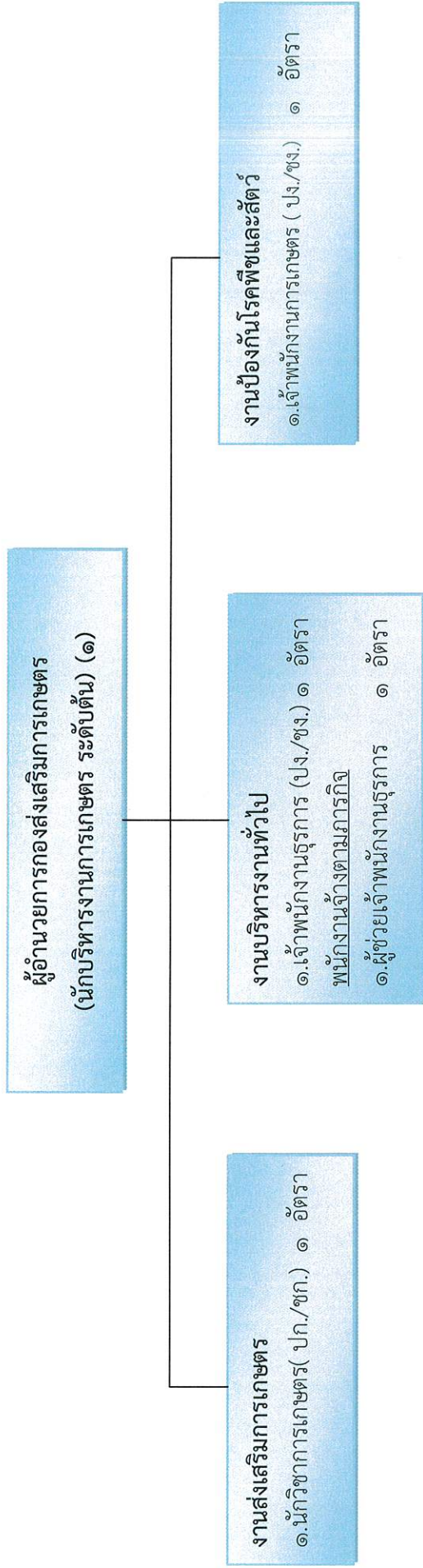
โครงสร้างของหน่วยงานตรวจสอบภายใน (๑๒)



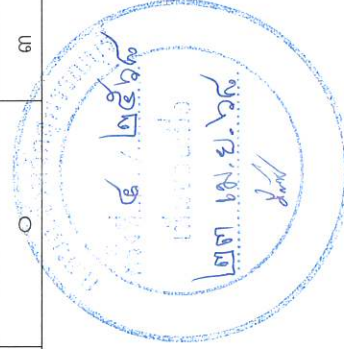
ประเภท ระดับ	อำนาจการท้องถิ่น			วิชาการ			ทั่วไป		ลูกจ้างประจำ	พนักงานจ้างตามภารกิจ	พนักงานจ้างทั่วไป	รวม
	สูง	กลาง	ต้น	ชช.	ชพ.	ปก./ชก.	อส.	ปจ./ชง.				
อัตราทั้งหมด	๐	๐	๐	๐	๐	๑	๐	๐	๐	๐	๐	๑
มีนครอง	๐	๐	๐	๐	๐	๐	๐	๐	๐	๐	๐	๐
อัตรว่าง	๐	๐	๐	๐	๐	๑	๐	๐	๐	๐	๐	๑



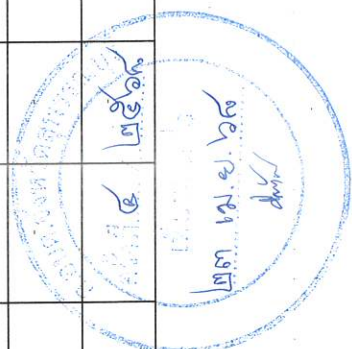
โครงสร้างของกองส่งเสริมการเกษตร (๑๔)



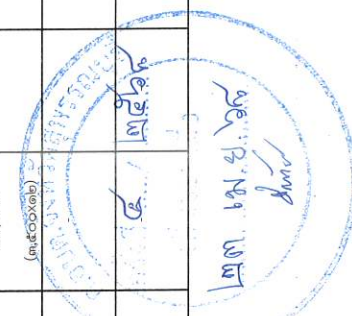
ประเภท ระดับ	อำนาจการท้องถิ่น		วิชาการ			ทั่วไป		ถูกจ้างประจำ	พนักงานจ้างตามภารกิจ	พนักงานจ้างทั่วไป	รวม
	สูง	กลาง	ต้น	ชช.	ชพ.	ชป.	อกส.				
อัตราทั้งหมด	๐	๐	๑	๐	๐	๑	๐	๐	๑	๐	๕
มีนครอง	๐	๐	๑	๐	๐	๐	๐	๐	๑	๐	๒
อัตราว่าง	๐	๐	๐	๐	๐	๑	๐	๐	๐	๐	๓



ที่	ชื่อ - สกุล	คุณวุฒิ	กรอบอัตราเก่าเดิม			กรอบอัตรากำลังใหม่			เงินเดือน			หมายเหตุ
			เลขที่ตำแหน่ง	ตำแหน่ง	ระดับ	เลขที่ตำแหน่ง	ตำแหน่ง	ระดับ	เงินเดือน	เงินประจำตำแหน่ง	ค่าตอบแทน/เงิน เพิ่มอื่นๆ	
๑	นายเชิดชาตรี ธรรมโนหร	รัฐประศาสนศาสตร์มหาบัณฑิต	๖๖-๓-๐๑-๑๑๑๑๑-๐๐๑	ปลัดองค์การบริหารส่วนตำบล (นักบริหารงานท้องถิ่น)	ต้น	๖๖-๓-๐๑-๑๑๑๑๑-๐๐๑	ปลัดองค์การบริหารส่วนตำบล (นักบริหารงานท้องถิ่น)	กลาง	๘๒๓,๖๘๐ (๖๘,๖๘๐x๑๒)	๘๔,๐๐๐ (๗,๐๐๐x๑๒)	๘๔๑๑,๖๘๐	
๒	นางสาวพวย เกิดบุญศรี	รัฐศาสตรมหาบัณฑิต	๖๖-๓-๐๑-๑๑๑๑๑-๐๐๒	รองปลัดองค์การบริหารส่วนตำบล (นักบริหารงานท้องถิ่น)	ต้น	๖๖-๓-๐๑-๑๑๑๑๑-๐๐๒	รองปลัดองค์การบริหารส่วนตำบล (นักบริหารงานท้องถิ่น)	ต้น	๔๗๕,๕๖๐ (๓๙,๖๒๙x๑๒)	-	๕๑๗,๕๖๐	
สำนักปลัดองค์การบริหารส่วนตำบล												
พนักงานส่วนตำบล												
๓	นางวิรัชชา มาตพวช	รัฐประศาสนศาสตร์มหาบัณฑิต	๖๖-๓-๐๑-๑๑๑๑๑-๐๐๑	หัวหน้าสำนักปลัดองค์การบริหารส่วนตำบล (นักบริหารงานทั่วไป)	ต้น	๖๖-๓-๐๑-๑๑๑๑๑-๐๐๑	หัวหน้าสำนักปลัดองค์การบริหารส่วนตำบล (นักบริหารงานทั่วไป)	ต้น	๔๒๒,๒๔๐ (๓๘,๕๒๐x๑๒)	๕๒,๐๐๐ (๓,๕๐๐x๑๒)	๕๐๔,๒๔๐	
๔	(ว่าง)		๖๖-๓-๐๑-๑๑๑๑๑-๐๐๑	นักวิเคราะห์นโยบายและแผน	ป.ก./ช.ก.	๖๖-๓-๐๑-๑๑๑๑๑-๐๐๑	นักวิเคราะห์นโยบายและแผน	ป.ก./ช.ก.	๑๘๕,๐๔๐ (๑๕,๔๒๐x๑๒)	-	ว่าง	
๕	(ว่าง)		๖๖-๓-๐๑-๑๑๑๑๑-๐๐๑	นิติกร	ป.ก.	๖๖-๓-๐๑-๑๑๑๑๑-๐๐๑	นิติกร	ป.ก./ช.ก.	๓๕๕,๓๒๐ (๔,๗๕๐+๔๗,๘๔๐/๒x๑๒)	-	ว่างเต็ม	
๖	นางสมรภัท พุทธิชอบ	รัฐประศาสนศาสตร์มหาบัณฑิต	๖๖-๓-๐๑-๑๑๑๑๑-๐๐๑	นักทรัพยากรบุคคล	ช.ก.	๖๖-๓-๐๑-๑๑๑๑๑-๐๐๑	นักทรัพยากรบุคคล	ช.ก.	๔๒๖,๒๔๐ (๓๕,๕๒๐x๑๒)	-	๔๒๖,๒๔๐	
๗	นายพัลลภพัทธ์ ศรีบุศย์ดี	รัฐศาสตรมหาบัณฑิต	๖๖-๓-๐๑-๑๑๑๑๑-๐๐๑	นักป้องกันและบรรเทาสาธารณภัย	ป.ก.	๖๖-๓-๐๑-๑๑๑๑๑-๐๐๑	นักป้องกันและบรรเทาสาธารณภัย	ป.ก.	๑๘๕,๐๔๐ (๑๕,๔๒๐x๑๒)	-	ว่าง	
๘	นางสาวพิมพ์พิชชา มณีสุวรรณ	ประกาศนียบัตรวิชาชีพชั้นสูง (คอมพิวเตอร์ธุรกิจ)	๖๖-๓-๐๑-๑๑๑๑๑-๐๐๑	เจ้าพนักงานธุรการ	ช.ก.	๖๖-๓-๐๑-๑๑๑๑๑-๐๐๑	เจ้าพนักงานธุรการ	ช.ก.	๒๔๖,๗๖๐ (๒๔,๗๓๐x๑๒)	-	๒๔๖,๗๖๐	
๙	(ว่าง)		๖๖-๓-๐๑-๑๑๑๑๑-๐๐๑	เจ้าพนักงานป้องกัน และบรรเทาสาธารณภัย	ป.ก./ช.ก.	๖๖-๓-๐๑-๑๑๑๑๑-๐๐๑	เจ้าพนักงานป้องกัน และบรรเทาสาธารณภัย	ป.ก./ช.ก.	๑๘๐,๔๐๐ (๑๕,๓๖๐x๑๒)	-	๑๘๐,๔๐๐	
๑๐	พนักงานจ้างตามภารกิจ นางสาวณัฐธิดา ขุนสอาดศรี	ปริญญาตรี	-	ผู้ช่วยเจ้าพนักงานธุรการ		-	ผู้ช่วยเจ้าพนักงานธุรการ		๑๓๘,๐๐๐ (๑๑,๕๐๐x๑๒)	-	ว่างเต็ม	
๑๑	นายธงชัย เคื้อวานัญญ์	ปริญญาตรี (พัฒนภาษา)	-	พนักงานขับรถยนต์		-	พนักงานขับรถยนต์		๑๑๒,๘๐๐ (๙,๔๐๐x๑๒)	-	๑๑๒,๘๐๐	
๑๒	นายสมพงษ์ บุญเอื้อพันธ์	มัธยมศึกษาตอนต้น	-	พนักงานขับรถยนต์		-	พนักงานขับรถยนต์		๑๓๗,๘๘๐ (๑๑,๔๘๐x๑๒)	-	๑๓๗,๘๘๐	
๑๓	นายสมยศ ชินสุข	มัธยมศึกษาตอนต้น	-	พนักงานขับรถยนต์		-	พนักงานขับรถยนต์		๑๕๘,๗๖๐ (๑๓,๒๓๐x๑๒)	-	๑๕๘,๗๖๐	



๑๔	นางสาวลาภวรส ศรีสวัสดิ์	ปริญญาตรี (นิติศาสตร์)	-	ผู้ช่วยนักวิเคราะห์นโยบายและแผน	-	๑๙๓,๐๔๐ (๑๕,๕๒๐x๑๒)	-	๑๙๓,๐๔๐ (๑๕,๕๒๐x๑๒)	๑๙๓,๐๔๐
๑๕	นายธีรพงศ์ ลัทธนิสุธรรม	มัธยมศึกษาตอนต้น	-	พนักงานขับเครื่องจักรกลขนาดเบา	-	๑๑๒,๘๐๐ (๙,๔๐๐x๑๒)	-	๑๑๒,๘๐๐ (๙,๔๐๐x๑๒)	๑๑๒,๘๐๐
๑๖	พนักงานจ้างทั่วไป นางสาวรุ่งฤดี คำอมรินทร์	มัธยมศึกษาตอนปลาย	-	คนงาน	-	๑๐๘,๐๐๐ (๙,๐๐๐x๑๒)	-	๑๐๘,๐๐๐ (๙,๐๐๐x๑๒)	๑๐๘,๐๐๐
๑๗	นายณตม ขุนทอง	มัธยมศึกษาตอนปลาย	-	คนงาน	-	๑๐๘,๐๐๐ (๙,๐๐๐x๑๒)	-	๑๐๘,๐๐๐ (๙,๐๐๐x๑๒)	๑๐๘,๐๐๐
๑๘	นางสาวนุชชล เนตรภักข์ศักดิ์	ปริญญาตรี	-	คนงาน	-	๑๐๘,๐๐๐ (๙,๐๐๐x๑๒)	-	๑๐๘,๐๐๐ (๙,๐๐๐x๑๒)	๑๐๘,๐๐๐
๑๙	นายพีรพัฒน์ ขุนพรหม	ปริญญาตรี	-	คนงาน	-	๑๐๘,๐๐๐ (๙,๐๐๐x๑๒)	-	๑๐๘,๐๐๐ (๙,๐๐๐x๑๒)	๑๐๘,๐๐๐
๒๐	นางสาวพรพรรณ มหาราช	มัธยมศึกษาตอนปลาย	-	คนงาน	-	๑๐๘,๐๐๐ (๙,๐๐๐x๑๒)	-	๑๐๘,๐๐๐ (๙,๐๐๐x๑๒)	๑๐๘,๐๐๐
๒๑	(ว่าง)		-	คนงาน	-	๑๐๘,๐๐๐ (๙,๐๐๐x๑๒)	-	๑๐๘,๐๐๐ (๙,๐๐๐x๑๒)	ว่างเต็ม
๒๒	นายนิวัฒน์ ฤคคานหลง	ประถมศึกษาปีที่ ๖	-	คนงาน	-	๑๐๘,๐๐๐ (๙,๐๐๐x๑๒)	-	๑๐๘,๐๐๐ (๙,๐๐๐x๑๒)	๑๐๘,๐๐๐
๒๓	(ว่าง)		-	คนงาน	-	๑๐๘,๐๐๐ (๙,๐๐๐x๑๒)	-	๑๐๘,๐๐๐ (๙,๐๐๐x๑๒)	ว่างเต็ม
๒๔	นางสาวฉวีฉวีตา ช่างวิเชียร	ประกาศนียบัตรวิชาชีพชั้นสูง	-	นักการภารโรง	-	๑๐๘,๐๐๐ (๙,๐๐๐x๑๒)	-	๑๐๘,๐๐๐ (๙,๐๐๐x๑๒)	๑๐๘,๐๐๐
๒๕			-	ยาม	-	๑๐๘,๐๐๐ (๙,๐๐๐x๑๒)	-	๑๐๘,๐๐๐ (๙,๐๐๐x๑๒)	ว่างเต็ม
จนถึง									
พนักงานส่วนตำบล									
๒๖	นางนภาพร ใจน้ำ	ปริญญาโท (การจัดการทั่วไป)	๖๖-๓-๐๔-๒๑๐๒-๐๐๑	ผู้อำนวยการกองคลัง (นักบริหารงานการคลัง)	ต้น	๕๒๒,๒๔๐ (๓๘,๕๒๐x๑๒)	๕๒๒,๒๔๐ (๓๘,๕๒๐x๑๒)	๕๒๒,๒๔๐ (๓๘,๕๒๐x๑๒)	๕๒๒,๒๔๐
๒๗	นางนงมา เกตุบุญศรี	ปริญญาตรี บัญชีบัณฑิต	๖๖-๓-๐๔-๒๑๐๑-๐๐๑	นักวิชาการเงินและบัญชี	ปก.	๓๘๘,๕๔๐ (๓๒,๔๕๐x๑๒)	๓๘๘,๕๔๐ (๓๒,๔๕๐x๑๒)	๓๘๘,๕๔๐ (๓๒,๔๕๐x๑๒)	๓๘๘,๕๔๐
๒๘	นายธนรัช พละศักดิ์	ปริญญาโท บริหารธุรกิจ	๖๖-๓-๐๔-๒๑๐๔-๐๐๑	นักวิชาการพัสดุ	ชก.	๒๒๒,๒๔๐ (๑๘,๕๒๐x๑๒)	๒๒๒,๒๔๐ (๑๘,๕๒๐x๑๒)	๒๒๒,๒๔๐ (๑๘,๕๒๐x๑๒)	๒๒๒,๒๔๐



๒๙	นางสาวอริรัตน์ พุฒพิณเสน	ประกาศนียบัตรวิชาชีพชั้นสูง (การบัญชี)	๖๖-๓-๐๕-๕๒๐๓๐-๐๐๑	เจ้าพนักงานการเงินและบัญชี	๖๖-๓-๐๕-๕๒๐๓๐-๐๐๑	เจ้าพนักงานการเงินและบัญชี	๓๓๕,๕๒๐ (๒๗,๕๒๐x๑๒)	-	๓๓๕,๕๒๐
๓๐	นางอรุณญา กัมภายิน	ประกาศนียบัตรวิชาชีพชั้นสูง (การจัดการทั่วไป)	๖๖-๓-๐๕-๕๒๐๔๐-๐๐๑	เจ้าพนักงานจัดเก็บรายได้	๖๖-๓-๐๕-๕๒๐๔๐-๐๐๑	เจ้าพนักงานจัดเก็บรายได้	๓๕๑,๑๖๐ (๒๘,๕๑๐x๑๒)	-	๓๕๑,๑๖๐
๓๑	นางสาวธัญญา ดอกไม้เย็น	ปริญญาตรี	๖๖-๓-๐๕-๕๒๐๓๐-๐๐๑	เจ้าพนักงานพัสดุ	๖๖-๓-๐๕-๕๒๐๓๐-๐๐๑	เจ้าพนักงานพัสดุ	๒๗๗,๕๐๐ (๘,๗๕๐+๕๐,๕๐๐)x๑๒	-	
๓๒	หญิงเชิงประจักษ์ นางพัชรี ตระกูลราษฎร์	ประกาศนียบัตรวิชาชีพชั้นสูง (การบัญชี)	-	เจ้าพนักงานจัดเก็บรายได้	-	เจ้าพนักงานจัดเก็บรายได้	๒๑๘,๒๘๐ (๑๘,๑๘๐x๑๒)	-	๒๑๘,๒๘๐
๓๓	พนักงานจ้างตามภารกิจ (ว่าง)			ผู้ช่วยนักวิชาการพัสดุ		ผู้ช่วยนักวิชาการพัสดุ	๑๘๕,๕๐๐ (๑๕,๕๕๐x๑๒)		ว่าง
๓๔	(ว่าง)			ผู้ช่วยเจ้าพนักงานการเงินและบัญชี	-	ผู้ช่วยเจ้าพนักงานการเงินและบัญชี	๑๘๗,๗๒๐ (๑๒,๓๑๐x๑๒)	-	๑๘๗,๗๒๐
๓๕	นางสาวเพียงดา วังศรีพึ่ง	ปริญญาตรี บัญชีบัณฑิต	-	ผู้ช่วยนักวิชาการการเงินและบัญชี	-	ผู้ช่วยนักวิชาการการเงินและบัญชี	๑๘๐,๐๐๐ (๑๕,๐๐๐x๑๒)	-	๑๘๐,๐๐๐
๓๖	นางสาวเยาวลักษณ์ ประจงคุ้ม	ปริญญาตรี (การจัดการทั่วไป)	-	ผู้ช่วยเจ้าพนักงานจัดเก็บรายได้	-	ผู้ช่วยเจ้าพนักงานจัดเก็บรายได้	๑๓๘,๐๐๐ (๑๑,๕๐๐x๑๒)	-	๑๓๘,๐๐๐
๓๗	พนักงานจ้างทั่วไป นางสาวกมลวรรณ คงเจริญ	ปริญญาตรี รัฐศาสตร์	-	คนงาน	-	คนงาน	๑๐๘,๐๐๐ (๙,๐๐๐x๑๒)	-	๑๐๘,๐๐๐
๓๘	นางสาวเสาวนีย์ สายสิทธิ์	ประกาศนียบัตรวิชาชีพชั้นสูง การบัญชี	-	คนงาน	-	คนงาน	๑๐๘,๐๐๐ (๙,๐๐๐x๑๒)	-	๑๐๘,๐๐๐
๓๙	นายพิเศษ บัดวิน	เทคโนโลยีบัณฑิต	๖๖-๓-๐๕-๕๒๐๓๐-๐๐๑	ผู้ช่วยนักวิชาการช่าง	๖๖-๓-๐๕-๕๒๐๓๐-๐๐๑	ผู้ช่วยนักวิชาการช่าง (นักบริหารงานช่าง)	๓๒๒,๕๖๐ (๓๑,๘๘๐x๑๒)	๕๒๐,๐๐๐ (๓,๘๕๐x๑๒)	๓๒๒,๕๖๐
๔๐	(ว่าง)		๖๖-๓-๐๕-๕๒๐๓๐-๐๐๑	วิศวกรโยธา	๖๖-๓-๐๕-๕๒๐๓๐-๐๐๑	วิศวกรโยธา	๒๑๐,๘๕๐ (๙,๗๕๐+๕๙,๕๕๐)x๑๒		ว่าง
๔๑	จ.ส.อ.พงษ์ศักดิ์ ลิ้มคุกวรัตน์	ประกาศนียบัตรนักเรียนทหารช่าง	๖๖-๓-๐๕-๕๒๐๓๐-๐๐๑	นายช่างโยธา	๖๖-๓-๐๕-๕๒๐๓๐-๐๐๑	นายช่างโยธา	๓๕๓,๕๘๐ (๒๒,๗๘๐x๑๒)		๓๕๓,๕๘๐
๔๒	(ว่าง)		๖๖-๓-๐๕-๕๒๐๓๐-๐๐๑	นายช่างโยธา	๖๖-๓-๐๕-๕๒๐๓๐-๐๐๑	นายช่างโยธา	๒๗๗,๕๐๐ (๘,๗๕๐+๕๐,๕๐๐)x๑๒		ว่างเต็ม

๒๓ ๑๙ ๖๕

๔๓	(ว่าง)		นายช่างสำรวจ	นายช่างสำรวจ	ป.ง./ท.ง.	๖๖-๓-๐๕-๔๙๗๓-๐๐๑	ป.ง./ท.ง.	๖๖-๓-๐๕-๔๙๗๓-๐๐๑	นายช่างสำรวจ	ป.ง./ท.ง.	๒๗๗,๙๐๐ (๘,๗๕๐+๔๐,๙๐๐)/๒x๑๒	-	ว่างเต็ม
๔๔	(ว่าง)		เจ้าพนักงานประจำ	เจ้าพนักงานประจำ	ป.ง./ท.ง.	๖๖-๓-๐๕-๔๙๗๓-๐๐๑	ป.ง./ท.ง.	๖๖-๓-๐๕-๔๙๗๓-๐๐๑	เจ้าพนักงานประจำ	ป.ง./ท.ง.	๒๗๗,๙๐๐ (๘,๗๕๐+๔๐,๙๐๐)/๒x๑๒	-	ว่างเต็ม
๔๕	นางสาวกัญญาภัทร ทองเอ็ง	ประกาศนียบัตรวิชาชีพชั้นสูง	เจ้าพนักงานธุรการ	เจ้าพนักงานธุรการ	ป.ง.	๖๖-๓-๐๕-๔๙๗๓-๐๐๑	ป.ง.	๖๖-๓-๐๕-๔๙๗๓-๐๐๑	เจ้าพนักงานธุรการ	ป.ง.	๑๘๐,๔๐๐ (๑๑,๗๐๐x๑๒)	-	๑๘๐,๔๐๐
๔๖	อุ้มข้างประจำ	มัธยมศึกษาตอนปลาย	พนักงานขับรถยนต์	พนักงานขับรถยนต์		-		-	พนักงานขับรถยนต์		๒๒๕,๒๐๐ (๑๙,๖๐๐x๑๒)	-	๒๒๕,๒๐๐
๔๗	นางสาวปัทมา สุทธิสี	ประกาศนียบัตรวิชาชีพ (ช่างก่อสร้าง)	ผู้ช่วยนายช่างโยธา	ผู้ช่วยนายช่างโยธา		-		-	ผู้ช่วยนายช่างโยธา		๑๖๕,๔๐๐ (๑๓,๗๐๐x๑๒)	-	๑๖๕,๔๐๐
๔๘	นางสาวปัทมาพรหม ปัตวิน	ประกาศนียบัตรวิชาชีพ(ช่างก่อสร้าง)	ผู้ช่วยนายช่างโยธา	ผู้ช่วยนายช่างโยธา		-		-	ผู้ช่วยนายช่างโยธา		๑๕๖,๔๐๐ (๑๒,๗๐๐x๑๒)	-	๑๕๖,๔๐๐
๔๙	นายวิชา ทพยัติสุข	ประกาศนียบัตรวิชาชีพชั้นสูง (ไฟฟ้ากำลัง)	ผู้ช่วยเจ้าพนักงานประจำ	ผู้ช่วยเจ้าพนักงานประจำ		-		-	ผู้ช่วยเจ้าพนักงานประจำ		๑๕๐,๗๐๐ (๑๒,๕๐๐x๑๒)	-	๑๕๐,๗๐๐
๕๐	นายชัชชัย กามแก้ว	ป.๖ (ผู้มีทักษะ พ.๒)	พนักงานชั้นเครื่องจักรกลขนาดหนัก	พนักงานชั้นเครื่องจักรกลขนาดหนัก		-		-	พนักงานชั้นเครื่องจักรกลขนาดหนัก		๑๔๑,๐๔๐ (๑๕,๙๐๐x๑๒)	-	๑๔๑,๐๔๐
๕๑	นายชัชวาลย์ ไกรทองสุข	มัธยมศึกษาตอนปลาย	พนักงานชั้นเครื่องจักรกลขนาดเบา	พนักงานชั้นเครื่องจักรกลขนาดเบา		-		-	พนักงานชั้นเครื่องจักรกลขนาดเบา		๑๓๙,๗๖๐ (๙,๘๘๐x๑๒)	-	๑๓๙,๗๖๐
๕๒	นางสาวอริญา ศรีเมธธา	ปริญญาตรี	ผู้ช่วยเจ้าพนักงานธุรการ	ผู้ช่วยเจ้าพนักงานธุรการ		-		-	ผู้ช่วยเจ้าพนักงานธุรการ		๑๓๘,๐๐๐ (๑๑,๕๐๐x๑๒)	-	๑๓๘,๐๐๐
๕๓	กองสาธารณสุขและสิ่งแวดล้อม พนักงานส่วนตำบล												
๕๓	(ว่าง)		ผู้ช่วยนายการก่อสร้าง	ผู้ช่วยนายการก่อสร้าง	ต้น	๖๖-๓-๐๖-๒๑๐๔-๐๐๑	ต้น	๖๖-๓-๐๖-๒๑๐๔-๐๐๑	ผู้ช่วยนายการก่อสร้าง	ต้น	๓๙๓,๖๐๐ (๑๕,๕๕๐+๕๐,๑๗๐)/๒x๑๒	๕๒๐,๐๐๐ (๓,๕๐๐x๑๒)	ว่างเต็ม
๕๔	(ว่าง)		นักวิชาการสาธารณสุข	นักวิชาการสาธารณสุข	ป.ก./ท.ก.	๖๖-๓-๐๖-๓๖๐๑-๐๐๑	ป.ก./ท.ก.	๖๖-๓-๐๖-๓๖๐๑-๐๐๑	นักวิชาการสาธารณสุข	ป.ก./ท.ก.	๓๕๕,๒๒๐ (๙,๗๕๐+๔๙,๔๘๐)/๒x๑๒	-	ว่างเต็ม
๕๕	นายอัครนันท์ มีวัฒนา	ปริญญาตรี(วิทยาศาสตร์บัณฑิต)	นักวิชาการสุขาภิบาล	นักวิชาการสุขาภิบาล	ป.ก.	๖๖-๓-๐๖-๓๖๐๖-๐๐๑	ป.ก.	๖๖-๓-๐๖-๓๖๐๖-๐๐๑	นักวิชาการสุขาภิบาล	ป.ก.	๒๒๒,๒๔๐ (๑๘,๕๐๐x๑๒)	-	๒๒๒,๒๔๐
๕๖	นายธีรพัฒน์ นาคเวช	สาธารณสุขศาสตรบัณฑิต	เจ้าพนักงานสาธารณสุข	เจ้าพนักงานสาธารณสุข	ท.ง.	๖๖-๓-๐๖-๔๖๐๑-๐๐๑	ท.ง.	๖๖-๓-๐๖-๔๖๐๑-๐๐๑	เจ้าพนักงานสาธารณสุข	ท.ง.	๒๒๗,๙๐๐ (๘,๗๕๐+๔๐,๙๐๐)/๒x๑๒	-	ว่างเต็ม
๕๗	(ว่าง)		เจ้าพนักงานทันตสาธารณสุข	เจ้าพนักงานทันตสาธารณสุข	ป.ง./ท.ง.	๖๖-๓-๐๖-๔๖๐๘-๐๐๑	ป.ง./ท.ง.	๖๖-๓-๐๖-๔๖๐๘-๐๐๑	เจ้าพนักงานทันตสาธารณสุข	ป.ง./ท.ง.	๒๒๗,๙๐๐ (๘,๗๕๐+๔๐,๙๐๐)/๒x๑๒	-	ว่างเต็ม

๕๘	นางสาวปัทมา ฟูไม้	ประเภทศึษาบัณฑิตวิชาชีพชั้นสูง	๖๖-๓-๐๖-๕๑๐๑-๐๐๖	เจ้าพนักงานธุรการ	ป.ง.	๖๖-๓-๐๖-๕๑๐๑-๐๐๖	เจ้าพนักงานธุรการ	ป.ง.	๑๕๐,๕๐๐ (๑๑,๗๐๙๑๒)	-	-	๑๕๐,๕๐๐
๕๙	พนักงานจ้างตามภารกิจ นางสาวจุฑาทิพย์ หุตเศียร	ปริญญาตรี	-	ผู้ช่วยเจ้าพนักงานธุรการ		-	ผู้ช่วยเจ้าพนักงานธุรการ		๑๓๘,๐๐๐ (๑๑,๕๐๙๑๒)	-	-	๑๓๘,๐๐๐
๖๐	(ว่าง)		-	พนักงานขับรถยนต์			พนักงานขับรถยนต์		๑๑๖,๘๐๐ (๙,๕๐๙๑๒)			ว่าง
๖๑	พนักงานขับรถ นายศิริชัย บุญเลิศพันธ์	ปริญญาตรี	-	คนงาน		-	คนงาน		๑๐๘,๐๐๐ (๙,๐๐๙๑๒)		-	๑๐๘,๐๐๐
๖๒	นายศรีชัย บุญเลิศพันธ์	มัธยมศึกษาตอนปลาย	-	คนงาน		-	คนงาน		๑๐๘,๐๐๐ (๙,๐๐๙๑๒)		-	๑๐๘,๐๐๐
๖๓	นายณัฐพงษ์ ทวีปสว่าง	ประกาศนียบัตรวิชาชีพชั้นสูง	-	คนงาน		-	คนงาน		๑๐๘,๐๐๐ (๙,๐๐๙๑๒)		-	๑๐๘,๐๐๐
กองการศึกษา ศาสนา และวัฒนธรรม												
พนักงานส่วนตำบล												
๖๔	นางสาวประติสร หุ้ททรัพย์	ปริญญาโท (บริหารการศึกษา)	๖๖-๓-๐๘-๒๑๐๗-๐๐๑	ผู้อำนวยการการศึกษา (นักบริหารงานการศึกษา)	ต.น	๖๖-๓-๐๘-๒๑๐๗-๐๐๑	ผู้อำนวยการการศึกษา (นักบริหารงานการศึกษา)	ต.น	๔๖๒,๒๕๐ (๓๘,๕๒๐๙๑๒)	๔๖,๐๐๐ (๓,๕๐๙๑๒)	-	๕๐๘,๒๕๐
๖๕	(ว่าง)		๖๖-๓-๐๘-๓๘๐๓-๐๐๑	นักวิชาการศึกษา	ป.ก.	๖๖-๓-๐๘-๓๘๐๓-๐๐๑	นักวิชาการศึกษา	ป.ก	๑๘๕,๐๕๐ (๑๕,๕๒๐๙๑๒)	-	-	ว่างเต็ม
๖๖	(ว่าง)		๖๖-๓-๐๘-๓๘๐๓-๐๐๒	นักวิชาการศึกษา		๖๖-๓-๐๘-๓๘๐๓-๐๐๒	นักวิชาการศึกษา	ป.ก./ช.ก	๓๕๕,๓๖๐ (๙,๗๕๐+๕๙,๕๘๐/๒)×๑๒	-	-	ว่าง
๖๗	(ว่าง)		๖๖-๓-๐๘-๕๑๐๑-๐๐๔	เจ้าพนักงานธุรการ		๖๖-๓-๐๘-๕๑๐๑-๐๐๔	เจ้าพนักงานธุรการ	ป.ง/ช.ก	๒๘๗,๘๐๐ (๙,๗๕๐+๕๑๐,๕๐๐)/๒×๑๒	-	-	ว่าง
๖๘	พนักงานจ้างตามภารกิจ นางสาวพิมพ์ภัทน์ อภินันท์ธนกร	ปริญญาตรี	-	ผู้ช่วยนักวิชาการศึกษา			ผู้ช่วยนักวิชาการศึกษา		๑๘๐,๐๐๐ (๑๕,๐๐๙๑๒)		-	๑๘๐,๐๐๐
๖๙	(ว่าง)			ผู้ช่วยเจ้าพนักงานธุรการ			ผู้ช่วยเจ้าพนักงานธุรการ		๑๓๘,๐๐๐ (๑๑,๕๐๙๑๒)			ว่างเต็ม
๗๐	นายอรุณกร อ่อนละมูล	ปริญญาตรี วิทยาศาสตร์บัณฑิต		พนักงานขับรถยนต์			พนักงานขับรถยนต์		๑๕๕,๒๐๐ (๙,๖๐๙๑๒)			๑๕๕,๒๐๐



๑๑๕	กองสวัสดิการสังคม พนักงานส่วนตำบล (ว่าง)			๖๖-๓-๑๑-๒๑๐๕-๐๐๑	ผู้ช่วยนายกองสวัสดิการสังคม (นักบริหารงานสวัสดิการสังคม)	๖๖-๓-๑๑-๒๑๐๕-๐๐๑	ผู้ช่วยนายกองสวัสดิการสังคม (นักบริหารงานสวัสดิการสังคม)	๓๕๓,๖๐๐ (๑๕,๕๓๐+๕๐,๑๗๐/๒)x๑๒	๕๒,๐๐๐ (๓,๕๐๐x๑๒)	ว่าง
๑๑๖	ฝ่ายส่งเสริมสวัสดิการสังคม (ว่าง)				หัวหน้าฝ่ายส่งเสริมสวัสดิการสังคม (นักบริหารงานสวัสดิการสังคม)	๖๖-๓-๑๑-๒๑๐๕-๐๐๒	หัวหน้าฝ่ายส่งเสริมสวัสดิการสังคม (นักบริหารงานสวัสดิการสังคม)	๓๕๓,๖๐๐ (๑๕,๕๓๐+๕๐,๑๗๐/๒)x๑๒	๕๒,๐๐๐ (๓,๕๐๐x๑๒)	กองกำกับการจัดซื้อ
๑๑๗	(ว่าง)			๖๖-๓-๑๑-๓๘๐๑-๐๐๑	นักพัฒนาชุมชน	๖๖-๓-๑๑-๓๘๐๑-๐๐๑	นักพัฒนาชุมชน	๕๒๒,๖๕๐ (๓๕,๒๒๐x๑๒)	-	ว่าง
๑๑๘	นางสาวพรชกา คำทับทิม	ศิลปศาสตร์บัณฑิต		๖๖-๓-๑๑-๓๘๐๑-๐๐๒	นักพัฒนาชุมชน	๖๖-๓-๑๑-๓๘๐๑-๐๐๒	นักพัฒนาชุมชน	๓๕๓,๕๖๐ (๓๑,๑๘๐x๑๒)	-	๓๕๒,๕๖๐
๑๑๙	(ว่าง)			๖๖-๓-๑๑-๔๘๐๑-๐๐๑	เจ้าพนักงานพัฒนาชุมชน	๖๖-๓-๑๑-๔๘๐๑-๐๐๑	เจ้าพนักงานพัฒนาชุมชน	๒๒๙,๘๘๐ (๒๒,๔๙๐x๑๒)	-	ว่าง
๑๒๐	พนักงานจ้างตามภารกิจ (ว่าง)			-	ผู้ช่วยนักพัฒนาชุมชน	-	ผู้ช่วยนักพัฒนาชุมชน	๑๘๕,๕๐๐ (๑๕,๕๕๐x๑๒)	-	ว่าง
๑๒๑	(ว่าง)			-	พนักงานขับรถยนต์	-	พนักงานขับรถยนต์	๑๑๒,๘๐๐ (๙,๔๐๐x๑๒)	-	ว่าง
๑๒๒	นางสาวสุปัญญา แก่นจันทร์หอม	มัธยมศึกษาตอนปลาย		-	คนงาน	-	คนงาน	๑๐๘,๐๐๐ (๙,๐๐๐x๑๒)	-	๑๐๘,๐๐๐
๑๒๓	หน่วยงานตรวจสอบภายใน พนักงานส่วนตำบล (ว่าง)			๖๖-๓-๑๒-๒๒๐๕-๐๐๑	นักวิชาการตรวจสอบภายใน	๖๖-๓-๑๒-๒๒๐๕-๐๐๑	นักวิชาการตรวจสอบภายใน	๓๕๕,๒๒๐ (๙,๗๕๐+๕๙,๕๘๐/๒)x๑๒	-	ว่างเต็ม
๑๒๔	กองส่งเสริมการเกษตร พนักงานส่วนตำบล (ว่าง)			๖๖-๓-๑๔-๒๑๐๕-๐๐๑	ผู้ช่วยนายกองส่งเสริมการเกษตร (นักบริหารงานการเกษตร)	๖๖-๓-๑๔-๒๑๐๕-๐๐๑	ผู้ช่วยนายกองส่งเสริมการเกษตร (นักบริหารงานการเกษตร)	๓๕๓,๖๐๐ (๑๕,๕๓๐+๕๐,๑๗๐/๒)x๑๒	๕๒,๐๐๐ (๓,๕๐๐x๑๒)	ว่าง
๑๒๕	นางสาวบุญญาพร ปัญญาดี	ปริญญาตรี		๖๖-๓-๑๔-๓๕๐๑-๐๐๑	นักวิชาการเกษตร	๖๖-๓-๑๔-๓๕๐๑-๐๐๑	นักวิชาการเกษตร	๓๕๕,๒๒๐ (๙,๗๕๐+๕๙,๕๘๐/๒)x๑๒	-	
๑๒๖	นางสาวพรพิไล เข็มทอง	ปริญญาตรี		๖๖-๓-๑๔-๔๑๐๑-๐๐๕	เจ้าพนักงานธุรการ	๖๖-๓-๑๔-๔๑๐๑-๐๐๕	เจ้าพนักงานธุรการ	๒๕๗,๕๐๐ (๘,๗๕๐+๕๐,๙๐๐/๒)x๑๒	-	
๑๒๗	(ว่าง)			๖๖-๓-๑๔-๔๕๐๑-๐๐๑	เจ้าพนักงานการเกษตร	๖๖-๓-๑๔-๔๕๐๑-๐๐๑	เจ้าพนักงานการเกษตร	๒๕๗,๕๐๐ (๘,๗๕๐+๕๐,๙๐๐/๒)x๑๒	-	ว่าง



หน้างานสำนักงานกริ่ง									
นางสาวสุนิลา บุญครอง	ปริญญาตรี (วิทยาศาสตร์สุขภาพสัตว์)								
๑๒๒								๑๓๘,๐๐๐ (๑๓,๘๐๐x๑๒)	๑๓๘,๐๐๐

หมายเหตุ ทองเงินเดือน หมายถึง เงินเดือน เงินประจำตำแหน่ง เงินค่าตอบแทนที่จ่ายนอกเหนือจากเงินเดือน และเงินเพิ่มอื่นๆ ที่จ่ายควบกับเงินเดือนที่จ่ายรวมตามระดับตำแหน่ง และขึ้นเงินเดือนของอัตราค่าจ้างที่มีอยู่ปัจจุบัน ประกอบด้วย

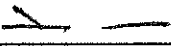

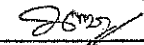
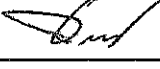
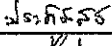
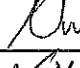

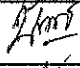


- ๑.เงินเดือน
- ๒.เงินประจำตำแหน่งของประเภทบริหารท้องถิ่น ประเภทอำนวยการท้องถิ่น และประเภทวิชาการระดับชำนาญการขึ้นไป ตามประกาศ ก.จ. ก.พ. และ ก.อบต.เรื่องมาตรฐานทั่วไปเกี่ยวกับอัตราเงินเดือนและวิธีการจ่ายเงินเดือน และประโยชน์ตอบแทนอื่น ฉบับลงวันที่ ๗ มีนาคม ๒๕๕๔
- ๓.เงินค่าตอบแทนที่จ่ายนอกเหนือจากเงินเดือน
- ๔.เงินเพิ่มอื่นๆ ที่จ่ายควบกับเงินเดือน เช่น เงินเพิ่มค่าวิชา (พ.ค.ว) เงินเพิ่มพิเศษสำหรับครูผู้รับ (พ.ส.ร.) เงินเพิ่มพิเศษค่าภาษาอังกฤษ(พ.ภ.ม.)เงินเพิ่มสำหรับตำแหน่งที่มีเขตพิเศษตำแหน่งนิสิตกร (พ.ด.ก) เงินวิทยฐานะ, เงินเพิ่มสำหรับตำแหน่งที่มีเขตพิเศษของครูการศึกษาพิเศษ (พ.ค.ศ.) *ถ้า **ยังไม่รวมเงินเงินเพิ่มค่าครองชีพชั่วคราว**



รายชื่อผู้เข้าร่วมประชุมการจัดทำแผนอัตรากำลัง ๓ ปี (รอบปีงบประมาณ ๒๕๖๗ - ๒๕๖๙)ฉบับปรับปรุงครั้งที่ ๒
ครั้งที่ ๑/๒๕๖๘

วันที่ ๓๑ มกราคม ๒๕๖๘ เวลา ๐๙.๓๐ น

ณ ห้องประชุมองค์การบริหารส่วนตำบลบางตาเถร

ลำดับที่	ชื่อ-สกุล	ตำแหน่ง	ลายมือชื่อ	หมายเหตุ
๑	นายบัญชา สุนทรโกษม	ประธานกรรมการ		
๒	นายชาติชาติรี ธรรมโหร	กรรมการ		
๓	นางนพพร ใจน้ำ	กรรมการ		
๔	นายพิเชษฐ ปัตวิน	กรรมการ		
๕	นางสาวประภัสสร คุ่มทรัพย์	กรรมการ		
๖	นางสาวพรดา คำทับทิม	กรรมการ		
๗	นายธีรพิชญ์ นาคเวช	กรรมการ		
๘	นางสาวบุญญาพร ปัญญาเต้	กรรมการ		
๙	นางวิชยา นาคเวช	กรรมการ/เลขานุการ		
๑๐	นางสมรภัค พุทธซ้อน	ผู้ช่วยเลขานุการ		

รายงานการประชุมคณะกรรมการจัดทำแผนอัตรากำลัง ๓ ปี
รอบปีงบประมาณ พ.ศ. ๒๕๖๗ - ๒๕๖๙ ฉบับปรับปรุงครั้งที่ ๒
ครั้งที่ ๑ / ๒๕๖๘

วันที่ ๓๑ มกราคม ๒๕๖๘ เวลา ๐๙.๓๐ น.

ณ ห้องประชุมองค์การบริหารส่วนตำบลบางตาเถร

รายชื่อผู้มาประชุม

ลำดับ	ชื่อ - สกุล	ตำแหน่ง	ลายมือชื่อ
๑	นายบัญชา สุนทรโกษม	ประธานกรรมการ	บัญชา สุนทรโกษม
๒	นายชาติชาติตรี ธรรมโหร	กรรมการ	ชาติชาติตรี ธรรมโหร
๓	นางนพพร ใจน้ำ	กรรมการ	นพพร ใจน้ำ
๔	นายพิเชษฐ ปัตวิน	กรรมการ	พิเชษฐ ปัตวิน
๕	นางสาวประภัสสร คุ่มทรัพย์	กรรมการ	ประภัสสร คุ่มทรัพย์
๖	นางสาวพรดา คำทับทิม	กรรมการ	ประภัสสร คุ่มทรัพย์
๗	นายธีรพิชญ์ นาคเวช	กรรมการ	พรดา คำทับทิม
๘	นางสาวบุญญาพร ปัญญาเต๋	กรรมการ	ธีรพิชญ์ นาคเวช
๙	นางวิชยา นาคเวช	กรรมการ/เลขานุการ	วิชยา นาคเวช
๑๐	นางสมรภัฏ พุทธซ้อน	ผู้ช่วยเลขานุการ	สมรภัฏ พุทธซ้อน

ผู้ไม่มาประชุม - ไม่มี-

เริ่มประชุมเวลา ๐๙.๓๐ น.

ระเบียบวาระการประชุมที่ ๑ เรื่อง ประธานแจ้งให้ที่ประชุมทราบ

นายบัญชา สุนทรโกษม

ประธาน

คำสั่งองค์การบริหารส่วนตำบลบางตาเถร ที่ ๗๗/๒๕๖๘ ลงวันที่ ๒๙
มกราคม ๒๕๖๘ เรื่อง แต่งตั้งคณะกรรมการจัดทำแผนอัตรากำลัง ๓ ปี
ประจำปีงบประมาณ พ.ศ.๒๕๖๗-๒๕๖๙ ฉบับปรับปรุงครั้งที่ ๒

- | | |
|-----------------------------------------|----------------------|
| ๑.นายกองค์การบริหารส่วนตำบล | เป็นประธานคณะกรรมการ |
| ๒.ปลัดองค์การบริหารส่วนตำบล | คณะกรรมการ |
| ๓.ผู้อำนวยการกองคลัง | คณะกรรมการ |
| ๔.ผู้อำนวยการกองช่าง | คณะกรรมการ |
| ๕.ผู้อำนวยการกองศึกษา ศาสนาและวัฒนธรรม | คณะกรรมการ |
| ๖.ผู้อำนวยการสวัสดิการสังคม | คณะกรรมการ |
| ๗.ผู้อำนวยการกองสาธารณสุขและสิ่งแวดล้อม | คณะกรรมการ |
| ๘.ผู้อำนวยการกองส่งเสริมการเกษตร | คณะกรรมการ |
| ๙.หัวหน้าสำนักปลัดองค์การบริหารส่วนตำบล | เลขานุการคณะกรรมการ |
| ๑๐.นักทรัพยากรบุคคล | ผู้ช่วยเลขานุการ |

คณะกรรมการมีหน้าที่ จัดทำแผนอัตรากำลัง ๓ ปี ขององค์การบริหาร
ส่วนตำบลบางตาเถร ประจำปีงบประมาณ พ.ศ.๒๕๖๗-๒๕๖๙ โดยให้สอดคล้อง
และคำนึงถึงภารกิจอำนาจหน้าที่ตามกฎหมายกำหนดแผนและขั้นตอนการ
กระจายอำนาจให้แก่องค์กรปกครองส่วนท้องถิ่น กฎหมายว่าด้วยสภาตำบลและ

องค์การบริหารส่วนตำบลลักษณะงานที่ต้องปฏิบัติ ความยากและคุณภาพของงาน และปริมาณงานของส่วนราชการต่างๆ ในองค์การบริหารส่วนตำบล รวมทั้งภาระค่าใช้จ่ายขององค์การบริหารส่วนตำบลที่จะต้องจ่ายในด้านบุคคล และการจัดสรรเงินงบประมาณขององค์การบริหารส่วนตำบล ตลอดระยะเวลา ๓ ปี อย่างน้อยต้องประกอบด้วยสาระสำคัญดังนี้

๑. ศึกษาวิเคราะห์อำนาจหน้าที่และภารกิจความรับผิดชอบขององค์การบริหารส่วนตำบลในช่วงระยะเวลา ๓ ปี

๒. ศึกษาวิเคราะห์ความต้องการกำลังคนทั้งหมดขององค์การบริหารส่วนตำบลในช่วงระยะเวลา ๓ ปีว่าต้องการกำลังคน ประเภทใด ระดับใด จำนวนเท่าไร จึงสามารถปฏิบัติงานตามภารกิจที่อยู่ในอำนาจหน้าที่ที่และความรับผิดชอบได้อย่างมีประสิทธิภาพ

๓. ศึกษาวิเคราะห์ประเมินความต้องการกำลังคนที่มีอยู่ในปัจจุบันและกำลังคน ที่ขาดอยู่และต้องการเพิ่มขึ้น อัตราความต้องการกำลังคนเพิ่มขึ้นเนื่องจากการขยายงานหรือได้รับมอบหมายเพิ่มขึ้น อัตราการสูญเสียกำลังคนในแต่ละปี ตลอดระยะเวลา ๓ ปี

๔. ศึกษาวิเคราะห์การใช้กำลังคน เป็นการวางแผนเพื่อให้มีการใช้กำลังคนที่มีอยู่ในองค์การบริหารส่วนตำบลให้เกิดประโยชน์สูงสุด โดยสำรวจและประเมินความรู้ความสามารถของกำลังคนที่มีอยู่การพัฒนาหรือฝึกอบรมกำลังคนที่มีอยู่ให้มีประสิทธิภาพสูงขึ้น และใช้กำลังคนที่มีอยู่ให้เหมาะสมกับความรู้ความสามารถของแต่ละคน

๕. ศึกษาวิเคราะห์ การจัดโครงสร้างการแบ่งส่วนราชการ การกำหนดหน้าที่ความรับผิดชอบของแต่ละส่วนราชการ การแบ่งงานภายในส่วนราชการ การกำหนดตำแหน่งและระดับตำแหน่งต่างๆ ในแต่ละส่วนราชการ

๖. พิจารณาให้ความเห็น เสนอแนะ ทบทวน และขอปรับปรุงแผนอัตรากำลัง ตลอดระยะเวลา ๓ ปี ประจำปีงบประมาณ พ.ศ.๒๕๖๗-๒๕๖๘

ที่ประชุม - รับทราบ

ระเบียบวาระที่ ๒ เรื่องรับรองรายงานการประชุมครั้งที่ผ่านมา

- ไม่มี -

ระเบียบวาระที่ ๓ เรื่องเพื่อทราบ

- ไม่มี -

ระเบียบวาระที่ ๔ เรื่องเสนอเพื่อพิจารณา

นายบัญชา สุนทรिक्षม
ประธาน

ในวันนี้ องค์การบริหารส่วนตำบลบางตาเถร มีเรื่องเสนอเพื่อให้คณะกรรมการจัดทำแผนอัตรากำลังร่วมประชุมพิจารณา เกี่ยวกับการปรับปรุงอัตรากำลังขององค์การบริหารส่วนตำบลบางตาเถร ประจำปี พ.ศ.๒๕๖๗-๒๕๖๘ โดยให้คณะกรรมการร่วมกันแสดงความคิดเห็นและร่วมกันคิด พิจารณาเกี่ยวกับการลดและเพิ่มกรอบอัตรากำลัง ในประจำปีงบประมาณ ๒๕๖๘ เพื่อเตรียมการรองรับ

ภาวะความรับผิดชอบในแต่ละส่วนราชการ หรือแต่ละส่วนงานที่อาจมีการเปลี่ยนแปลงพร้อมกันให้คณะกรรมการร่วมกันพิจารณาในการเพิ่มหรือลดจำนวนข้าราชการ ลูกจ้างประจำ และพนักงานจ้าง เมื่อเปรียบเทียบจำนวน กับ ภาระหน้าที่ที่มีอยู่ในตำแหน่งนั้นๆ ด้วย

นางสาวพรดา คำทับทิม
กรรมการ

ข้าพเจ้ารักษาราชการแทนผู้อำนวยการกองส่งเสริมสวัสดิการสังคม ขอชี้แจงดังนี้ กองสวัสดิการสังคม มีความประสงค์จะปรับปรุงแผนอัตรากำลัง ๓ ปี ประจำปีงบประมาณ พ.ศ.๒๕๖๗-๒๕๖๙ ฉบับปรับปรุงฉบับที่ ๒ เพื่อให้เป็นไปตามแนวทางการกำหนดตำแหน่งให้เหมาะสมกับภารกิจและปริมาณงาน และเพื่อให้การใช้จ่ายงบประมาณเกิดความคุ้มค่า เป็นไปอย่างมีประสิทธิภาพ และเพื่อนำไปสู่การจัดคนลงสู่ตำแหน่งและจัดสรรงบประมาณให้แล้วเสร็จตามรายจ่ายประจำปีงบประมาณ ๒๕๖๘ โดยให้งานบุคคลในฐานะฝ่ายเลขานุการเป็นผู้รับผิดชอบจัดทำเอกสาร

นางวิชา นาคเวช
กรรมการ/เลขานุการ

จากปริมาณงานที่งานบุคคลได้แจ้งให้กองดำเนินการวิเคราะห์ภาระงานแต่ละส่วนราชการ ซึ่งได้รับความร่วมมือจากพนักงานทุกคนเป็นอย่างดีในด้านการวิเคราะห์ปริมาณงานส่งให้งานบุคคล ซึ่งสามารถสรุปปริมาณงานในส่วนของกองสวัสดิการสังคม ได้ดังนี้

ปริมาณงานเดิม

ส่วนราชการ	งาน	อัตรากำลัง (ที่มี)			รวม อัตรากำลัง (ที่มี)	รวมวิเคราะห์ กำลังคนแต่ ละแผนงาน
		พนักงาน ส่วนตำบล	พนักงาน จ้างตาม ภารกิจ	พนักงาน จ้างทั่วไป		
กองสวัสดิการสังคม	งานบริหารงานทั่วไป งานส่งเสริมและพัฒนาอาชีพ	๒	๑	-	๓	๓.๓๔
	งานสังคมสงเคราะห์ งานสวัสดิภาพเด็กและเยาวชน งานบริหารศูนย์บริการผู้ด้อยโอกาส	๑	-	๑	๒	๒.๑๖
	งานกิจการสตรีและคนชรา งานส่งเสริมสวัสดิการสังคม งานส่งเสริมพัฒนาชุมชน	๑	๑	-	๒	๒.๑๘
	รวม	๔	๒	๑	๗	๗.๖๘

ปริมาณงานใหม่

ส่วนราชการ/ฝ่าย	งาน	อัตรากำลัง (ที่มี)			รวม อัตรากำลัง (ที่มี)	รวมวิเคราะห์ กำลังคนแต่ละ แผนงาน
		พนักงาน ส่วนตำบล	พนักงาน จ้างตาม ภารกิจ	พนักงาน จ้างทั่วไป		
กองสวัสดิการสังคม	ฝ่ายส่งเสริมสวัสดิการสังคม งานบริหารงานทั่วไป งานส่งเสริมและพัฒนาอาชีพ	๓	๑	-	๔	๕.๖๐
	งานสังคมสงเคราะห์ งานสวัสดิภาพเด็กและเยาวชน งานบริหารศูนย์บริการผู้ด้อยโอกาส	๑	-	๑	๒	๒.๑๖
	งานกิจการสตรีและคนชรา งานส่งเสริมพัฒนาชุมชน งานส่งเสริมสวัสดิการสังคม	๑	๑	-	๒	๒.๑๘
	รวม	๕	๒	๑	๘	๙.๙๔

จากการวิเคราะห์แผนงานของกองสวัสดิการสังคม จากเดิมผลรวมวิเคราะห์กำลังคนแต่ละแผนงาน จะได้ ๗.๘๖ แต่
ในการวิเคราะห์กำลังคนใหม่จะได้ ๙.๙๔ ซึ่งปริมาณงานมีมากสามารถกำหนดตำแหน่งเพิ่มได้

โครงสร้างเดิม และโครงสร้างใหม่

โครงสร้างเดิม		โครงสร้างใหม่		
ส่วนราชการ	โครงสร้างส่วนราชการภายใน	ส่วนราชการ	โครงสร้างส่วนราชการภายใน	
กองสวัสดิการสังคม	งานสังคมสงเคราะห์ งานส่งเสริมสวัสดิการสังคม งานสวัสดิภาพเด็กและเยาวชน งานกิจการสตรีและคนชรา งานส่งเสริมพัฒนาชุมชน งานส่งเสริมและพัฒนาอาชีพ งานบริหารศูนย์บริการผู้ด้อยโอกาส งานบริหารงานทั่วไป	กองสวัสดิการสังคม	ฝ่ายส่งเสริมสวัสดิการสังคม	งานสังคมสงเคราะห์ งานส่งเสริมสวัสดิการสังคม งานสวัสดิภาพเด็กและเยาวชน งานกิจการสตรีและคนชรา งานส่งเสริมพัฒนาชุมชน งานส่งเสริมและพัฒนาอาชีพ งานบริหารศูนย์บริการผู้ด้อยโอกาส งานบริหารงานทั่วไป

ตำแหน่งที่เกิดขึ้นใหม่จากการกำหนด ฝ่าย/กอง

ส่วนราชการ	ฝ่าย	งาน	พนักงานส่วนตำบล	พนักงานจ้างตามภารกิจ	พนักงานจ้าง ทั่วไป	
กองสวัสดิการสังคม	ฝ่ายส่งเสริมสวัสดิการสังคม	งานบริหารงานทั่วไป	-	ตำแหน่งพนักงานขับรถยนต์ จำนวน ๑ อัตรา	-	
		งานส่งเสริมและพัฒนาอาชีพ	ตำแหน่งเจ้าพนักงานพัฒนาชุมชน จำนวน ๑ อัตรา	-	-	
		งานสังคมสงเคราะห์	ตำแหน่งนักพัฒนาชุมชน จำนวน ๑ อัตรา	-	ตำแหน่งคนงาน จำนวน ๑ อัตรา	
		งานสวัสดิภาพเด็กและเยาวชน	-	-	-	
		งานบริหารศูนย์บริการผู้ด้อยโอกาส	-	-	-	
		งานส่งเสริมสวัสดิการสังคม	ตำแหน่งหัวหน้าฝ่ายส่งเสริมสวัสดิการสังคม จำนวน ๑ อัตรา	ตำแหน่งผู้ช่วยนักพัฒนา ชุมชน จำนวน ๑ อัตรา	-	-
		งานส่งเสริมพัฒนาชุมชน	ตำแหน่งนักพัฒนาชุมชน จำนวน ๑ อัตรา	-	-	
งานกิจการสตรีและคนชรา	-	-	-			

-สรุปภาระค่าใช้จ่ายเกี่ยวกับเงินเดือน / ค่าจ้าง และประโยชน์ตอบแทนอื่นตามแผนอัตรากำลัง ๓ ปี รอบปีงบประมาณ พ.ศ. ๒๕๖๗ - ๒๕๖๙ ฉบับปรับปรุงฉบับที่ ๑ (ก่อนเพิ่มอัตรากำลัง)

ที่	รายการ	ค่าใช้จ่ายด้านบุคลากร (รวม)			หมายเหตุ
		ปี ๒๕๖๗	ปี ๒๕๖๘	ปี ๒๕๖๙	
๑	เงินเดือนพนักงาน/ลูกจ้างประจำ/พนักงานจ้าง	๒๒,๓๕๖,๘๖๐	๒๓,๐๔๙,๘๖๐	๒๓,๗๕๒,๒๘๐	
๒	ประโยชน์ตอบแทนอื่น	๓,๓๕๓,๕๒๙	๓,๔๕๗,๔๗๙	๓,๕๖๒,๘๔๒	
๓	รวมค่าใช้จ่ายด้านบุคลากรทั้งสิ้น	๒๕,๗๑๐,๓๘๙	๒๖,๕๐๗,๓๓๙	๒๗,๓๑๕,๑๒๒	
๔	งบประมาณรายจ่ายประจำปี	๑๐๕,๐๐๐,๐๐๐	๑๑๐,๒๕๐,๐๐๐	๑๑๕,๗๖๒,๕๐๐	
๕	คิดเป็นร้อยละ	๒๔.๔๙	๒๔.๐๔	๒๓.๖๐	

-สรุปภาระค่าใช้จ่ายเกี่ยวกับเงินเดือน / ค่าจ้าง และประโยชน์ตอบแทนอื่นตามแผนอัตรากำลัง ๓ ปี รอบปีงบประมาณ พ.ศ. ๒๕๖๗ - ๒๕๖๙ ฉบับปรับปรุงฉบับที่ ๒ (หลังเพิ่มอัตรากำลัง)

ที่	รายการ	ค่าใช้จ่ายด้านบุคลากร (รวม)			หมายเหตุ
		ปี ๒๕๖๗	ปี ๒๕๖๘	ปี ๒๕๖๙	
๑	เงินเดือนพนักงาน/ลูกจ้างประจำ/พนักงานจ้าง	๒๒,๓๕๖,๘๖๐	๒๓,๔๕๓,๕๖๐	๒๔,๑๕๙,๕๐๐	
๒	ประโยชน์ตอบแทนอื่น	๓,๓๕๓,๕๒๙	๓,๕๑๖,๕๑๙	๓,๖๒๓,๙๒๕	
๓	รวมค่าใช้จ่ายด้านบุคลากรทั้งสิ้น	๒๕,๗๑๐,๓๘๙	๒๖,๙๕๙,๘๗๙	๒๗,๗๘๓,๔๒๕	
๔	งบประมาณรายจ่ายประจำปี	๑๐๕,๐๐๐,๐๐๐	๑๑๐,๒๕๐,๐๐๐	๑๑๕,๗๖๒,๕๐๐	
๕	คิดเป็นร้อยละ	๒๔.๔๙	๒๔.๔๕	๒๔.๐๐	

สรุปภาระค่าใช้จ่ายในการปรับปรุงแผนอัตรากำลัง ๓ ปี รอบปีงบประมาณ พ.ศ. ๒๕๖๗ -๒๕๖๙ ฉบับปรับปรุงครั้งที่ ๒ มีภาระค่าใช้จ่าย ปี ๒๕๖๘ เพิ่มขึ้น ๐.๔๑

มติที่ประชุม เห็นชอบให้กองสวัสดิการสังคม กำหนดฝ่ายส่งเสริมสวัสดิการสังคม และตำแหน่งหัวหน้าฝ่ายส่งเสริมสวัสดิการสังคม (นักบริหารงานสวัสดิการสังคม ระดับต้น) จำนวน ๑ อัตรา

นายบัญชา สุนทรเกษม ลำดับการต่อไปต้องทำอย่างไรบ้างในส่วนของการเจ้าหน้าที่

ประธาน

นางวิชยา นาคเวช ในส่วนลำดับการต่อไป จะเสนอขอคณะกรรมการในการประเมิน ตัวชี้วัดต่างๆ ตาม

กรรมการ/เลขานุการ หลักเกณฑ์ ต่อไปค่ะ ซึ่งจะใช้เวลาระยะหนึ่งในการดำเนินการค่ะ

ระเบียบวาระที่ ๕ เรื่องอื่น ๆ

- ไม่มี -

เลิกประชุมเวลา ๑๑.๔๕ น.

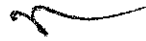
(ลงชื่อ)



(นางวิชยา นาคเวช)
กรรมการและเลขานุการ

ผู้จัดบันทึกรายงานการประชุม

ลงชื่อ)



(นายชาติชาตรี ธรรมไทร)
กรรมการ

ผู้ตรวจรายงานการประชุม

(ลงชื่อ)



(นายบัญชา สุนทรีเกษม)
ประธานกรรมการ

ผู้รับรองรายงานการประชุม



บันทึกข้อความ

ส่วนราชการ สำนักปลัดองค์การบริหารส่วนตำบล องค์การบริหารส่วนตำบลบางตาเถร

ที่ สพ ๗๑๑๐๑ / ๖๒

วันที่ ๓๐ มกราคม ๒๕๖๘

เรื่อง พิจารณากำหนดวันประชุมคณะกรรมการจัดทำแผนอัตรากำลัง ๓ ปี พ.ศ.๒๕๖๗-๒๕๖๙ฉบับปรับปรุงครั้งที่ ๒
เรียน ประธานคณะกรรมการจัดทำแผนอัตรากำลังทุกท่าน

ตามคำสั่งองค์การบริหารส่วนตำบลบางตาเถร ที่ ๗๙/๒๕๖๘ ลงวันที่ ๒๙ มกราคม ๒๕๖๘ เรื่องแต่งตั้งคณะกรรมการจัดทำแผนอัตรากำลัง ๓ ปี รอบปีงบประมาณ พ.ศ.๒๕๖๗ - ๒๕๖๙ ฉบับปรับปรุงครั้งที่ ๒ โดยคณะกรรมการมีอำนาจ บทบาทหน้าที่ในการปฏิบัติ คือ จัดทำแผนอัตรากำลังขององค์การบริหารส่วนตำบล โดยให้คำนึงถึงภารกิจ อำนาจหน้าที่ตามกฎหมายกำหนดแผนและขั้นตอนการกระจายอำนาจให้แก่องค์กรปกครองส่วนท้องถิ่น กฎหมายว่าด้วยสภาตำบลและองค์การบริหารส่วนตำบล ลักษณะงานที่ต้องปฏิบัติ ความยากและคุณภาพของงาน และปริมาณงานของส่วนราชการต่างๆ ในองค์การบริหารส่วนตำบล ตลอดจนทั้งภาระค่าใช้จ่ายขององค์การบริหารส่วนตำบลที่จะต้องจ่ายในด้านบุคคล และการจัดสรรเงินงบประมาณขององค์การบริหารส่วนตำบล โดยกำหนดเป็นแผนอัตรากำลังขององค์การบริหารส่วนตำบล ในระยะเวลา ๓ ปี

เพื่อให้คณะกรรมการติดตาม ประเมินผลความสำเร็จของงานบุคคลากร และการปรับลด เพิ่มเติมจำนวนหรือเปลี่ยนแปลงตำแหน่งบุคลากร ในแผนอัตรากำลัง ๓ ปี ขององค์การบริหารส่วนตำบลบางตาเถร ฝ่ายเลขานุการ จึงเห็นควรประชุมคณะกรรมการจัดทำแผนอัตรากำลัง เพื่อพิจารณาเรื่องดังกล่าว

จึงเรียนมาเพื่อโปรดพิจารณา

(นางวิชยา นาคเวช)

เลขานุการคณะกรรมการจัดทำแผนอัตรากำลัง ๓ ปี

- เห็นควรดำเนินการ
- กำหนดวันประชุมวันที่ ๓๑ มกราคม ๒๕๖๘ เวลา ๐๙.๓๐ น ณ ห้องประชุมองค์การบริหารส่วนตำบลบางตาเถร
- สำเนาแผนอัตรากำลังแจกจ่ายให้คณะกรรมการ

(นายบัญญัติ สุนทรเกษม)

ประธานคณะกรรมการจัดทำแผนอัตรากำลัง ๓ ปี



คำสั่งองค์การบริหารส่วนตำบลบางตาเถร

ที่ ๗๙/ ๒๕๖๘

เรื่อง แต่งตั้งคณะกรรมการจัดทำแผนอัตรากำลัง ๓ ปี รอบปีงบประมาณ พ.ศ. ๒๕๖๗ - ๒๕๖๙
ฉบับปรับปรุงครั้งที่ ๒

.....

เพื่อให้การปรับปรุงแผนอัตรากำลัง ๓ ปี รอบปีงบประมาณ พ.ศ.๒๕๖๗ -๒๕๖๙ เป็นไปด้วยความเรียบร้อย อาศัยอำนาจตามประกาศคณะกรรมการข้าราชการหรือพนักงานส่วนท้องถิ่น (ก.จ.จ. ก.ท. ก.อบต. จังหวัด หรือ ก.เมืองพัทยา เรื่องหลักเกณฑ์และเงื่อนไขเกี่ยวกับการบริหารงานบุคคลขององค์กรปกครองส่วนท้องถิ่น หมวด ๒ เรื่องการกำหนดประเภท จำนวน และอัตรา ตำแหน่ง และคู่มือการจัดทำแผนอัตรากำลัง ๓ ปี ประจำปีงบประมาณ พ.ศ. ๒๕๖๗ -๒๕๖๙ และประกาศคณะกรรมการพนักงานส่วนตำบลจังหวัดสุพรรณบุรี เรื่อง หลักเกณฑ์และเงื่อนไขเกี่ยวกับการบริหารงานบุคคลขององค์การบริหารส่วนตำบล ลงวันที่ ๒๔ ตุลาคม ๒๕๕๕ ข้อ ๑๕ และ ๑๖ ประกาศคณะกรรมการกลางพนักงานส่วนตำบลจังหวัดสุพรรณบุรี เรื่อง มาตรฐานทั่วไปเกี่ยวกับพนักงานจ้าง (ฉบับที่ ๓) ลงวันที่ ๑ สิงหาคม ๒๕๕๗ ข้อ ๗ หมวด ๓ และประกาศหลักเกณฑ์และเงื่อนไขเกี่ยวกับการบริหารงานบุคคล เรื่อง หลักเกณฑ์และเงื่อนไขเกี่ยวกับตำแหน่งพนักงานครูและบุคลากรทางการศึกษาขององค์การบริหารส่วนตำบล (ฉบับที่ ๒) พ.ศ.๒๕๖๕ จึงแต่งตั้งคณะกรรมการจัดทำแผนอัตรากำลัง ๓ ปี รอบปีงบประมาณ พ.ศ. ๒๕๖๗ -๒๕๖๙ ฉบับปรับปรุงครั้งที่ ๒ ดังนี้


๑.นายบัญชา สุนทรเกษม	ตำแหน่ง นายองค์การบริหารส่วนตำบลบางตาเถร	ประธานกรรมการ
		กรรมการ
๒.นายชาติชาติตรี ธรรมโทร	ตำแหน่ง ปลัดองค์การบริหารส่วนตำบล	กรรมการ
๓.นางนภาพร ใจน้ำ	ตำแหน่ง ผู้อำนวยการกองคลัง	กรรมการ
๔.นายพิเชษฐ ปัตวิน	ตำแหน่ง ผู้อำนวยการกองช่าง	กรรมการ
๕.นางสาวประภัสสร คุ่มทรัพย์	ตำแหน่ง ผู้อำนวยการกองการศึกษา ฯ	กรรมการ
๖.นางสาวพรดา คำทับทิม	ตำแหน่ง นักพัฒนาชุมชน	กรรมการ
	รักษาราชการแทนผู้อำนวยการกองสวัสดิการ	
๗.นายธีรพิชญ์ นาคเวช	ตำแหน่ง เจ้าพนักงานสาธารณสุข	กรรมการ
	รักษาราชการแทนผู้อำนวยการกองสาธารณสุขฯ	
๘.นางสาวบุญญาพร ปัญญาเต้	ตำแหน่ง นักวิชาการเกษตร	กรรมการ
	รักษาราชการแทนผู้อำนวยการกองส่งเสริมการเกษตร	
๙.นางวิชยา นาคเวช	ตำแหน่ง หัวหน้าสำนักปลัดองค์การบริหารส่วนตำบล	กรรมการ/ เลขานุการ
๑๐.นางสมรัก พุทธซ้อน	ตำแหน่ง นักทรัพยากรบุคคลชำนาญการ	ผู้ช่วยเลขานุการ

โดยให้ผู้ที่ได้รับการแต่งตั้งมีหน้าที่ปรับปรุงแผนอัตรากำลัง ๓ ปี รอบปีงบประมาณ พ.ศ. ๒๕๖๗ - ๒๕๖๙
ฉบับปรับปรุงครั้งที่ ๒ ให้สอดคล้องกับภารกิจงานขององค์การบริหารส่วนตำบลบางตาเถร

/ทั้งนี้...

ทั้งนี้ ตั้งแต่บัดนี้เป็นต้นไป

สั่ง ณ วันที่ ๒๙ มกราคม พ.ศ. ๒๕๖๗


(นายบัญชา สุนทรเกษม)

นายกองค์การบริหารส่วนตำบลบางตาเถร



บันทึกข้อความ

ส่วนราชการ สำนักปลัด องค์การบริหารส่วนตำบลบางตาเถร โทรศัพท์ ๐๓๕ -๙๖๐๒๖๐

ที่ สพ ๗๑๑๐๑/๕๕

วันที่ ๓๐ มกราคม ๒๕๖๘

เรื่อง ขอบความเห็นชอบออกคำสั่งแต่งตั้งคณะกรรมการจัดทำแผนอัตรากำลัง ๓ ปี ปิงบประมาณ พ.ศ.๒๕๖๗-๒๕๖๘ (ฉบับปรับปรุงฉบับที่ ๒)

เรียน นายองค์การบริหารส่วนตำบลบางตาเถร

เรื่องเดิม

ตามที่องค์การบริหารส่วนตำบลบางตาเถร ได้ประกาศใช้แผนอัตรากำลัง ๓ ปี ปิงบประมาณ พ.ศ. ๒๕๖๗- ๒๕๖๘ เมื่อวันที่ ๒๙ กันยายน ๒๕๖๖ ไปแล้วนั้น

ข้อเท็จจริง

กองสาธารณสุขและสิ่งแวดล้อม และกองสวัสดิการสังคม องค์การบริหารส่วนตำบลบางตาเถร มีความประสงค์ขอปรับปรุงแผนอัตรากำลัง ๓ ปี ปิงบประมาณ พ.ศ.๒๕๖๗ - ๒๕๖๘ ตามบันทึกข้อความ ที่ สพ ๗๑๑๐๗/๑๐ ลงวันที่ ๒๗ มกราคม ๒๕๖๘ และบันทึกข้อความ ที่ สพ ๗๑๑๐๕/๒๒ ลงวันที่ ๒๐ มกราคม ๒๕๖๘ นั้น

ระเบียบกฎหมายและหนังสือสั่งการที่เกี่ยวข้อง

ประกาศคณะกรรมการข้าราชการหรือพนักงานส่วนท้องถิ่น (ก.จ.จ. ก.ท. ก.อบต.จังหวัด หรือ ก.เมืองพัทยา) เรื่องหลักเกณฑ์และเงื่อนไขเกี่ยวกับการบริหารงานบุคคลขององค์กรปกครองส่วนท้องถิ่น หมวด ๒ เรื่อง การกำหนดประเภท จำนวน และอัตรา ตำแหน่ง และคู่มือการจัดทำแผนอัตรากำลัง ๓ ปี ประจำปีงบประมาณ พ.ศ. ๒๕๖๗-๒๕๖๘ และประกาศคณะกรรมการพนักงานส่วนตำบลจังหวัดสุพรรณบุรี เรื่อง หลักเกณฑ์และเงื่อนไขเกี่ยวกับการบริหารงานบุคคลขององค์การบริหารส่วนตำบล ลงวันที่ ๒๔ ตุลาคม ๒๕๕๕ ข้อ ๑๕ และ ๑๖ ประกาศคณะกรรมการกลางพนักงานส่วนตำบลจังหวัดสุพรรณบุรี เรื่อง มาตรฐานทั่วไปเกี่ยวกับพนักงานจ้าง (ฉบับที่ ๓) ลงวันที่ ๑ สิงหาคม ๒๕๕๗ ข้อ ๗ หมวด ๓

ข้อเสนอแนะ

เห็นควรออกคำสั่งแต่งตั้งคณะกรรมการจัดทำแผนอัตรากำลัง ๓ ปี รอบปีงบประมาณ พ.ศ.๒๕๖๗ - ๒๕๖๘ (ฉบับปรับปรุงฉบับที่ ๒) ต่อไป

(นางสมรภัท พุทธิซ้อน)

นักทรัพยากรบุคคลชำนาญการ

ความเห็นผู้บังคับบัญชาชั้นต้น..... เพ็ญวิภาดา

(นางวิรัชยา นาคเวช)

หัวหน้าสำนักปลัดองค์การบริหารส่วนตำบล

/ความเห็น...

ความเห็นผู้บังคับบัญชาเหนือขึ้นไป..... นางสาวพนอ เกิดบุญศรี

นางสาวพนอ เกิดบุญศรี

(นางสาวพนอ เกิดบุญศรี)

รองปลัดองค์การบริหารส่วนตำบลบางตาเถร

ความเห็นปลัดองค์การบริหารส่วนตำบล..... นายชาติชาติ ธรรมโทร

นายชาติชาติ ธรรมโทร

(นายชาติชาติ ธรรมโทร)

ปลัดองค์การบริหารส่วนตำบลบางตาเถร

ความเห็นนายกองค์การบริหารส่วนตำบลบางตาเถร..... นายบัญชา สุนทรীเกษม

นายบัญชา สุนทรীเกษม

(นายบัญชา สุนทรীเกษม)

นายกองค์การบริหารส่วนตำบลบางตาเถร



บันทึกข้อความ

ส่วนราชการ... กองสวัสดิการสังคม... องค์การบริหารส่วนตำบลบางตาเถร.....

ที่... สพ.๗๑๑๑๕/๒๒..... วันที่... ๒๐ มกราคม ๒๕๖๘.....

เรื่อง... การปรับปรุงแผนอัตรากำลัง ๓ ปี (พ.ศ.๒๕๖๗ - ๒๕๖๙).....

เรียน นายองค์การบริหารส่วนตำบลบางตาเถร

ด้วย กองสวัสดิการสังคม มีหน้าที่ความรับผิดชอบเกี่ยวกับการปฏิบัติงานการสงเคราะห์ การดูแลคุณภาพชีวิตประชาชน เด็ก สตรี ผู้สูงอายุ ผู้พิการ ทูพลภาพ และผู้ด้อยโอกาส การส่งเสริมสวัสดิการ เด็กและเยาวชน การพัฒนาชุมชน การจัดระเบียบชุมชน การจัดให้มีและสนับสนุนกิจกรรมศูนย์เยาวชน การส่งเสริมงานประเพณีท้องถิ่น และงานสาธารณะ การให้คำปรึกษาแนะนำหรือตรวจสอบเกี่ยวกับงาน สวัสดิการสังคม การส่งเสริมอาชีพ สร้างรายได้ การเสนอแนะเกี่ยวกับการส่งเสริมการวิจัย การวางโครงการ การสำรวจจัดเก็บรวบรวมข้อมูล สถิติ เพื่อนำไปใช้ประกอบการพิจารณา กำหนดนโยบาย แผนงานและแนวทางการปฏิบัติในการจัดสวัสดิการ และปฏิบัติงานอื่นที่เกี่ยวข้องหรือได้รับมอบหมาย

ดังนั้น กองสวัสดิการสังคมมีความจำเป็นต้องปรับปรุงเกี่ยวกับตำแหน่งให้มีความเหมาะสม และสอดคล้องกับปริมาณงานที่มากขึ้น จึงขออนุมัติดำเนินการเปิดกรอบในตำแหน่ง หัวหน้าฝ่ายส่งเสริม สวัสดิการสังคม (นักบริหารงานสวัสดิการสังคม ระดับต้น) และขอส่งแผนปริมาณงาน (แบบ ๕ - ๖) เพื่อดำเนินการในส่วนที่เกี่ยวข้องต่อไป รายละเอียดตั้งเอกสารแนบท้ายบันทึกนี้

จึงเรียนมาเพื่อโปรดพิจารณาอนุมัติ

ลงชื่อ

(นางสาวณัฐภาสกรณ์ เข้มเพชร)

นักพัฒนาชุมชนชำนาญการ รักษาการแทน
ผู้อำนวยการกองสวัสดิการสังคม

ความเห็นรองปลัดองค์การบริหารส่วนตำบลบางตาเถร

- เห็นชอบ
- ไม่เห็นชอบ

ความเห็นปลัดองค์การบริหารส่วนตำบลบางตาเถร

- เห็นชอบ
- ไม่เห็นชอบ

ลงชื่อ

(นางสาวพนอ เกิดบุญศรี)

รองปลัดองค์การบริหารส่วนตำบลบางตาเถร

ลงชื่อ

(นายชาติชาติ ธรรมโหร)

ปลัดองค์การบริหารส่วนตำบลบางตาเถร

ความเห็นนายองค์การบริหารส่วนตำบลบางตาเถร

- อนุมัติ
- ไม่อนุมัติ

ลงชื่อ

(นายบัญชา สุนทรโกษม)

นายองค์การบริหารส่วนตำบลบางตาเถร

บัญชีแสดงการคำนวณจำนวนอัตราภาษีใหม่การขออนุมัติ กำหนดตำแหน่งงานส่วนตำบล
ขององค์การบริหารส่วนตำบลบางตาเถร อำเภอสองพี่น้อง จังหวัดสุพรรณบุรี

1. ขออนุมัติกำหนดตำแหน่งใหม่ ตำแหน่งฝ่ายส่งเสริมสวัสดิการสังคม (นักบริหารงานสวัสดิการสังคม ระดับต้น) เลขที่ตำแหน่ง
ส่วนราชการ กองสวัสดิการสังคม

ลำดับ	ลักษณะงานที่ปฏิบัติ	เวลาที่ใช้ ต่อครั้ง (นาที)	ปริมาณ (ต่อปี)	เวลาดังกล่าว ต่อปี(นาที)	จำนวนตำแหน่งที่ ต้องการ
1.	งานจัดทำแผนงานด้านการพัฒนาสังคม ด้านสวัสดิการสังคมและด้านสังคมสงเคราะห์	200	10	2,000	0.02
2.	งานพัฒนาชุมชน	180	23	4,140	0.05
3.	งานส่งเสริมสนับสนุนการจัดสวัสดิการสังคมแก่เด็ก สตรี ผู้สูงอายุ ผู้พิการและผู้ด้อยโอกาส	200	35	7,000	0.08
4.	งานสงเคราะห์เด็กและเยาวชน ผู้พิการทางร่างกายและสมอง	300	22	6,600	0.07
5.	การจัดทำแผนฝึกอบรม แผนงานโครงการ	100	15	1,500	0.01
6.	งานสังคมสงเคราะห์ครอบครัวเด็ก เยาวชน สตรี ผู้สูงอายุ ผู้พิการทุพพลภาพ ผู้ด้อยโอกาส ผู้ไร้ที่พึ่งและผู้ประสบภัยพิบัติต่างๆ	250	225	56,250	0.67
7.	งานให้คำแนะนำปรึกษาด้านสังคมแก่ผู้มีจิตศรัทธาต่อขอรับบริการ	15	300	4,500	0.05
8.	งานประสานหน่วยงานภาคีเครือข่าย และเผยแพร่ประชาสัมพันธ์งานสวัสดิการ	80	100	8,000	0.10
9.	งานส่งเสริมอาชีพ	300	5	1,500	0.01
10.	งานแสวงหาพัฒนาส่งเสริม ประสานงานและสนับสนุนผู้นำชุมชนเพื่อให้รู้ถึงบทบาทหน้าที่และ เกิดการพัฒนาศักยภาพให้สามารถพัฒนาชุมชนของตนเองได้อย่างมีประสิทธิภาพ	300	100	30,000	0.36
11.	งานส่งเสริม สนับสนุน พัฒนาทักษะ และให้ความรู้ในการบริหารจัดการกับข้อมูลแก่ เจ้าหน้าที่ ผู้นำชุมชน องค์การชุมชน เครือข่ายองค์กรชุมชนและภาคีการพัฒนา เพื่อให้การบริหารจัดการ ข้อมูลและการจัดเก็บข้อมูล	120	100	12,000	0.14

ลำดับ	ลักษณะงานที่ปฏิบัติ	เวลาที่ใช้ ต่อครั้ง (นาที)	ปริมาณ (ต่อปี)	เวลาทั้งหมด ต่อปี(นาที)	จำนวนตำแหน่งที่ ต้องการ
12.	งานส่งเสริมและเฝ้าระวังสุขภาพผู้ถูกทอดทิ้ง เรือชนไต้พัง ถูกทำร้ายร่างกาย	300	12	3,600	0.04
13.	งานสำรวจข้อมูลและการจัดเก็บข้อมูลต่างๆ	100	128	12,800	0.15
14.	งานควบคุมการเบิกจ่ายงบประมาณของกองสวัสดิการสังคม	60	100	6,000	0.07
15.	งานจัดพิมพ์เอกสาร หนังสือราชการของกองสวัสดิการสังคม	100	145	14,500	0.17
16.	งานส่งเสริมสนับสนุน และพัฒนากระบวนการเรียนรู้ และการมีส่วนร่วมของประชาชนใน รูปแบบต่างๆ	80	84	6,720	0.08
17.	งานควบคุม ติดตาม ดูแลการส่งเสริม สนับสนุนในการรวมเพิ่มและจัดตั้งกลุ่มองค์กรชุมชน กลุ่มแม่บ้านและเครือข่าย	80	15	1,200	0.01
18.	งานอื่นๆ ที่เกี่ยวข้องหรือได้รับมอบหมาย	100	150	15,000	0.18
สรุปจำนวนตำแหน่งที่ต้องการ					2.26

(ลงชื่อ).....

(นายชาติชาติ ศรีธรรมโหระ)

ปลัดองค์การบริหารส่วนตำบล

(ลงชื่อ).....

(นายบัญชา สุทธิเกษม)

นายกองค์การบริหารส่วนตำบลบางตาเถร

บัญชีแสดงปริมาณย้อนหลัง 3 ปี เพื่อขออนุมัติกำหนดตำแหน่ง
ตำแหน่ง หัวหน้าฝ่ายส่งเสริมสวัสดิการสังคม (นักบริหารงานสวัสดิการสังคม ระดับต้น)
สังกัด กองสวัสดิการสังคม

ลำดับ (1)	ลักษณะงานที่ปฏิบัติ (2)	ปีงบประมาณ		
		ก่อน 3 ปี (3)	ก่อน 2 ปี (4)	ก่อน 1 ปี (5)
1.	งานจัดทำแผนงานด้านการพัฒนาสังคม ด้านสวัสดิการสังคมและด้านสังคมสงเคราะห์	2	3	4
2.	งานพัฒนาชุมชน	15	20	23
3.	งานส่งเสริมสนับสนุนการจัดสวัสดิการสังคมแก่เด็ก สตรี ผู้สูงอายุ ผู้พิการและผู้ด้อยโอกาส	25	28	35
4.	งานสงเคราะห์เด็กและเยาวชน ผู้พิการทางร่างกายและสมอง	16	19	22
5.	การจัดทำแผนฝึกอบรม แผนงานโครงการ	10	13	15
6.	งานสังคมสงเคราะห์ครอบครัวเด็ก เยาวชน สตรี ผู้สูงอายุ ผู้พิการ ทุพพลภาพ ผู้ด้อยโอกาส ผู้ไร้ที่พึ่งและผู้ประสบภัยพิบัติต่างๆ	186	178	225
7.	งานให้คำแนะนำปรึกษาด้านสังคมสงเคราะห์แก่ผู้มาติดต่อขอรับบริการ	223	267	300
8.	งานประสานหน่วยงานภาคีเครือข่าย และเผยแพร่ประชาสัมพันธ์งานสวัสดิการ	72	85	100
9.	งานส่งเสริมอาชีพ	3	3	5
10.	งานแสวงหาพัฒนาส่งเสริม ประสานงานและสนับสนุนผู้นำชุมชนเพื่อให้รู้ถึงบทบาทหน้าที่และเกิดการพัฒนาศักยภาพให้สามารถพัฒนาชุมชนของตนเองได้อย่างมีประสิทธิภาพ	82	94	100
11.	งานส่งเสริม สนับสนุน พัฒนาทักษะ และให้ความรู้ในการบริหารจัดการเก็บข้อมูลแก่ เจ้าหน้าที่ผู้นำชุมชน องค์กรชุมชน เครือข่ายองค์กรชุมชนและภาคีการพัฒนา เพื่อให้การบริหารจัดการข้อมูลและการจัดเก็บข้อมูล	8	11	12
12.	งานสงเคราะห์เด็กและเยาวชนผู้ถูกทอดทิ้ง เร่ร่อนไร้ที่พึ่ง ถูกทำร้ายร่างกาย	5	11	12
13.	งานสำรวจข้อมูลและการจัดเก็บข้อมูลต่างๆ	100	105	128
14.	งานควบคุมการเบิกจ่ายงบประมาณของกองสวัสดิการสังคม	84	88	100
15.	งานจัดพิมพ์เอกสาร หนังสือราชการของกองสวัสดิการสังคม	105	110	145

-ใบต่อ-

ลำดับ (1)	ลักษณะงานที่ปฏิบัติ (2)	ปีงบประมาณ		
		ก่อน 3 ปี (3)	ก่อน 2 ปี (4)	ก่อน 1 ปี (5)
16.	งานส่งเสริมสนับสนุน และพัฒนากระบวนการเรียนรู้ และการมีส่วนร่วม ของประชาชนในรูปแบบต่างๆ	80	82	84
17.	งานควบคุม ติดตาม ดูแลการส่งเสริม สนับสนุนในการรวมเพิ่มและ จัดตั้งกลุ่มองค์กรชุมชน กลุ่มแม่บ้านและเครือข่าย	143	195	200
18.	งานอื่นๆ ที่เกี่ยวข้องหรือได้รับมอบหมาย	106	126	150